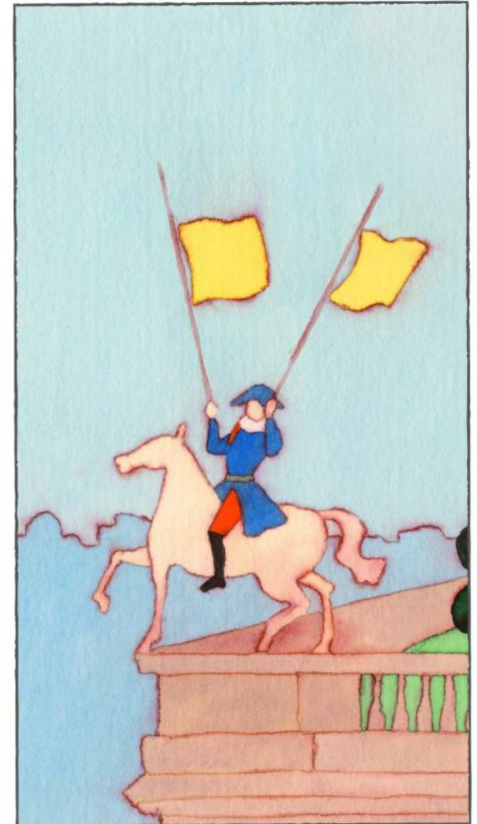
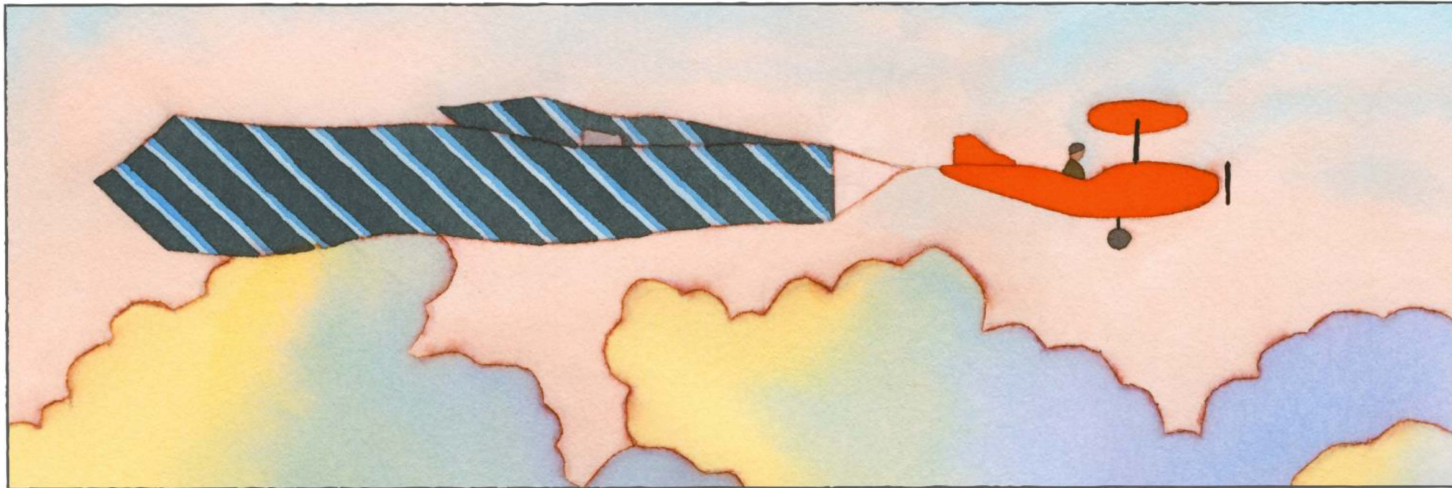


ASSEMBLÉE GÉNÉRALE MIXTE
17 AVRIL 2026



BILAN GÉNÉRAL
DE L'ANNÉE 2025 ET STRATÉGIE



SOLIDITÉ DU MODÈLE ARTISANAL ET RESPONSABLE



EMPLOI ET RESPONSABILITÉ

63 sites de production et de formation en **France**

Prime de **3 000 €** à l'ensemble des collaborateurs dans le monde

Augmentation de **120 €** bruts mensuels en France

CHIFFRE D'AFFAIRES

16,0 MDS€

+9 % à taux de change constants

EFFECTIFS

> 26 000

collaborateurs
> 60 % en France

INVESTISSEMENTS OPÉRATIONNELS

1,2 MD€

À fin décembre 2025

CRÉATIVITÉ ET SAVOIR-FAIRE

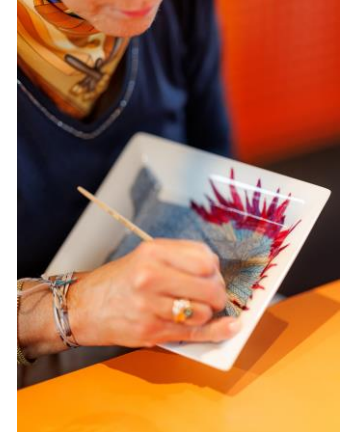
Un style affirmé et une qualité sans compromis

Innovation et originalité créative

> 50 000 références

> 70 matières d'exception

12 Écoles Hermès des savoir-faire en région en France



INTÉGRATION ET EXCLUSIVITÉ

55 % des objets fabriqués dans des ateliers internes et exclusifs

294 magasins dans **45** pays

Avec **2** nouvelles ouvertures aux États-Unis

>15 agrandissements et rénovations, notamment en Asie et en Europe

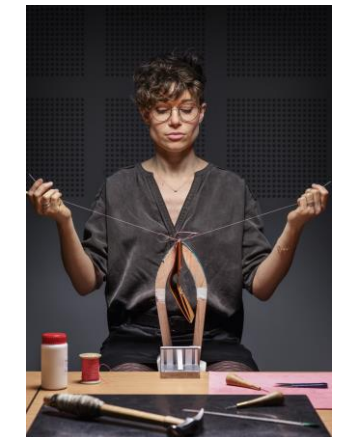
QUALITÉ ET DURABILITÉ

75 % des objets fabriqués en France

Des matières premières d'exception

Des objets conçus pour durer

La réparation des objets partout dans le monde





UNE CRÉATION AUDACIEUSE



- Enrichissement de la collection maroquinerie avec les modèles ***So Médor, Seau Mousqueton et Haut à Courroies à relier***
- Vif succès des collections de **prêt-à-porter féminin et masculin**
- Dynamique des formats et des dessins des **collections soie**
- Style affirmé avec la ligne de bijouterie ***Adage***
- Succès du service de table ***Hermès en contrepoint***
- Lancement réussi des deux Eaux de parfum intenses pour ***Barénia*** et ***Terre d'Hermès***
- Bel accueil du rouge à lèvres ***Rouge Brillant Silky***
- Lancement de ***l'Apple Watch Hermès Series 11***



DÉVELOPPEMENT DES CAPACITÉS DE PRODUCTION



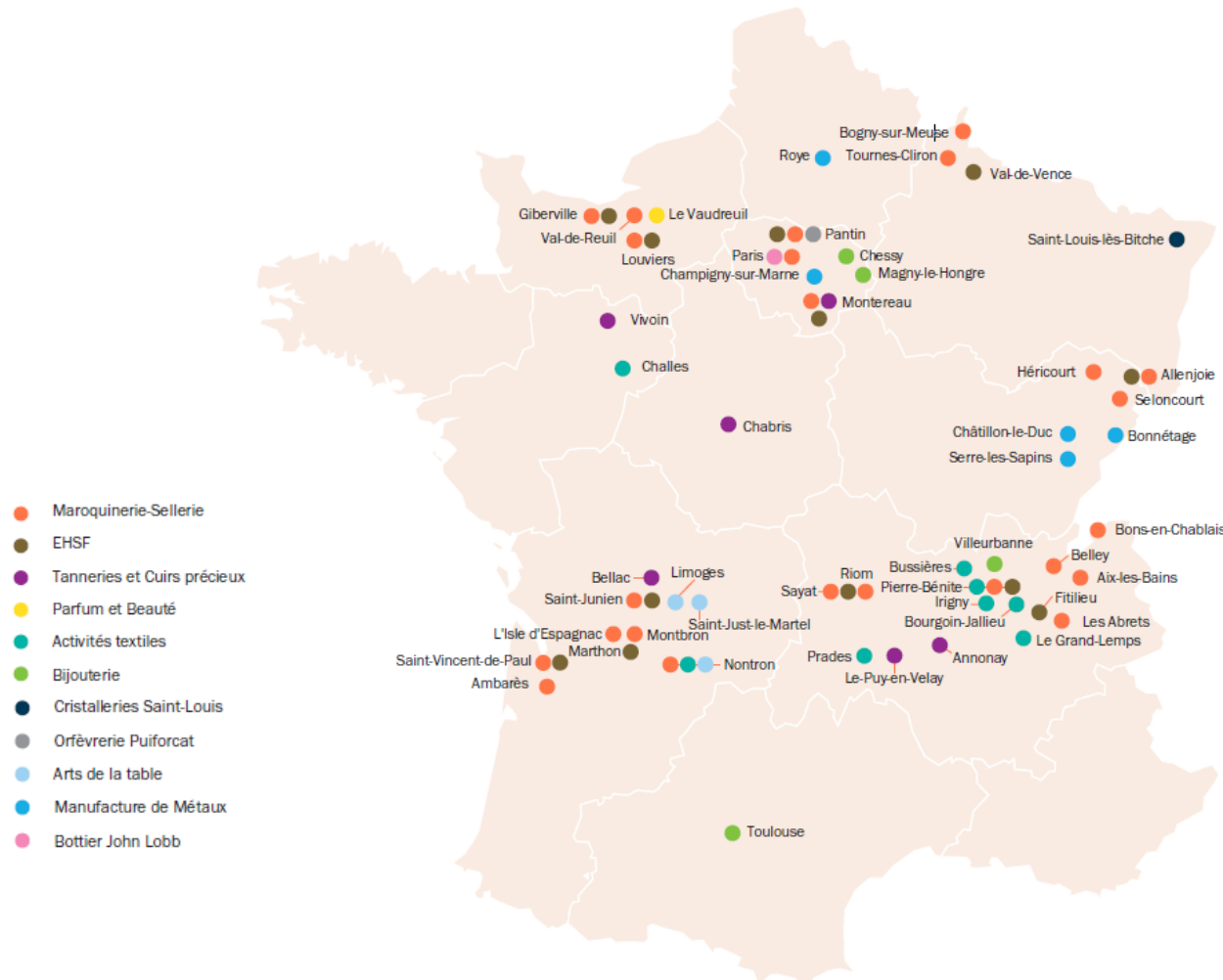
- Inauguration de la 24^e maroquinerie :
 - › L'Isle-d'Espagnac (Charente) en septembre
- Quatre nouvelles maroquineries :
 - › Loupes (Gironde)
 - › Charleville-Mézières (Ardennes)
 - › Colombelles (Calvados)
 - › Les Andelys (Eure)
- Renforcement des investissements capacitaires dans tous les métiers :
 - › Pose de la première pierre du site de Couzeix (Haute-Vienne) pour les Arts de la Table en mai 2025
 - › Pose de la première pierre de l'extension du site du Noirmont (Suisse) pour l'Horlogerie en juillet 2025
- Poursuite de la sécurisation des approvisionnements et renforcement de la chaîne logistique et des investissements dans les systèmes d'information

Projets de
maroquineries

4

en cours
2026 à 2030

FORTE INTÉGRATION VERTICALE ET ANCRAGE TERRITORIAL



Production locale

75 %

des objets fabriqués
en France

Intégration verticale

55 %

des objets fabriqués dans
des ateliers internes et
exclusifs

Sites de production et de formation

63

en France



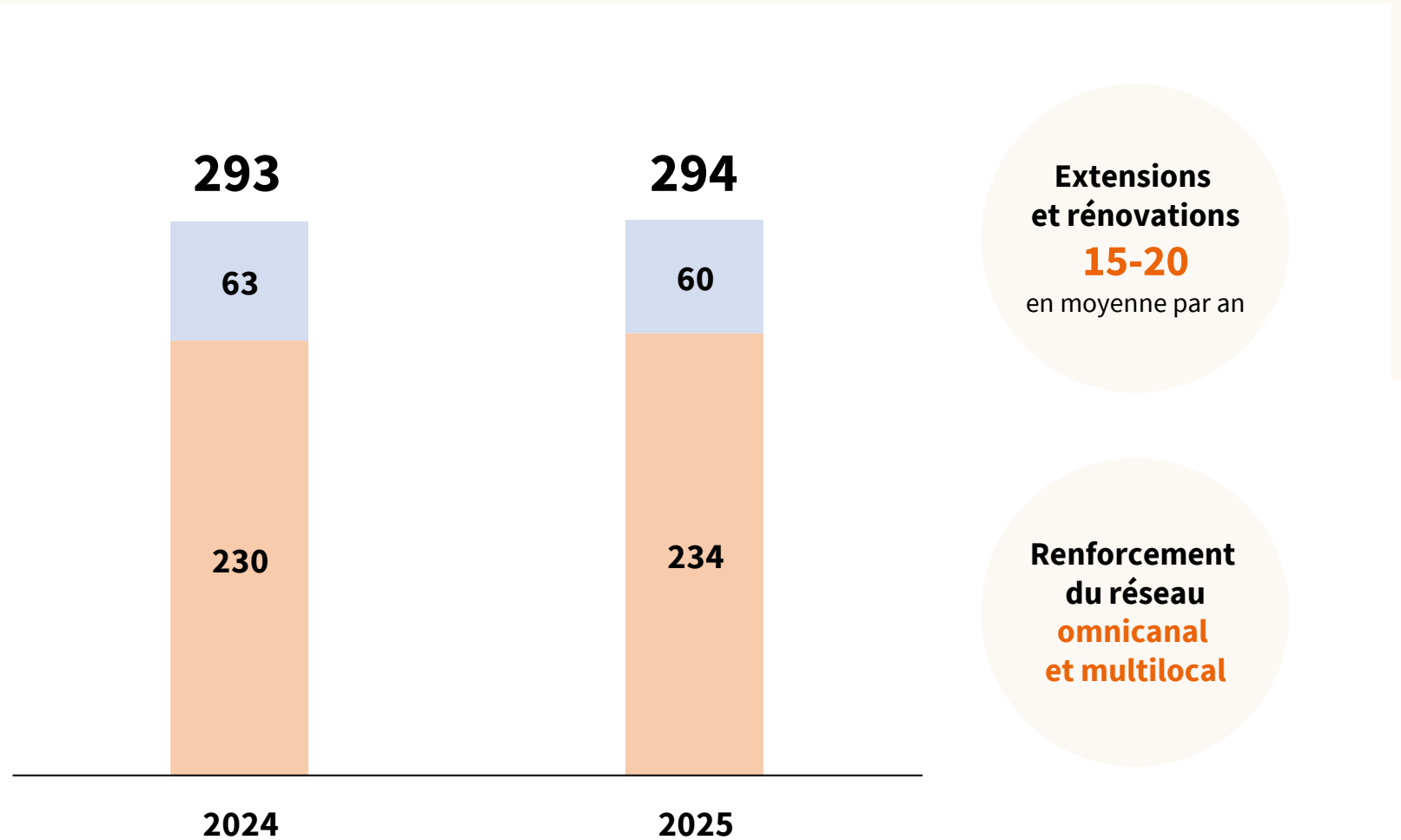
UN RÉSEAU DE DISTRIBUTION EXCLUSIF ET INTÉGRÉ



- Renforcement du réseau de distribution omnicanal et multilocal
- Ouvertures de nouveaux magasins :
 - › Scottsdale (États-Unis)
 - › Nashville (États-Unis)
- Agrandissements et rénovations de magasins, notamment :
 - › Florence (Italie) et Knokke (Belgique)
 - › Mexico (Mexique)
 - › Macao et Changsha (Grande Chine), Séoul (Corée) ainsi que Bangkok (Thaïlande)



ÉVOLUTION DU NOMBRE DE MAGASINS



■ Nombre de succursales

■ Nombre de concessionnaires



UNE COMMUNICATION SINGULIÈRE



- Raconter l'univers d'Hermès :
 - › **Hermèstories** à Milan
 - › **Hermès in the Making** à Shenzhen, Istanbul et Taipei
 - › **Mystery at the Grooms'** à New York et Tokyo
 - › **Saut Hermès** au Grand Palais à Paris
- Faire découvrir les 16 métiers de la maison :
 - › Événement **Haute Bijouterie Les formes de la couleur**, à Hong Kong, Singapour et Tokyo
 - › Défilés **prêt-à-porter homme** à Paris, Séoul et Hong Kong et **prêt-à-porter femme** à Paris et Shanghai
 - › L'univers de la **soie** avec **The Silky way** à Singapour
 - › **petit h** à Taichung, Séoul et Vancouver



UN DÉVELOPPEMENT
RESPONSABLE ET DURABLE

UN MODÈLE D'ENTREPRISE RESPONSABLE ET DURABLE



L'HUMAIN, AU CŒUR DE NOS VALEURS



PARTAGE DE LA VALEUR

243 M€
intéressement & participation en France
(contre 235 M€ en 2024)

3 000 €
de prime pour tous les collaborateurs dans le monde

ENGAGEMENT POUR L'ÉQUITÉ, LA DIVERSITÉ ET L'INCLUSION

49 %
de femmes dans le top 100 des postes à plus forte responsabilité

> 8 %
de personnes en situation de handicap en France
Au-delà du seuil légal des 6 %

STRATÉGIE ENVIRONNEMENTALE



ENGAGEMENT POUR LE CLIMAT

- 69 %
des émissions
scopes 1 et 2
en valeur absolue vs 2018

- 59 %
des émissions
scope 3
en intensité vs 2018

100 %
d'électricité
renouvelable
niveau mondial

PRÉSERVATION DES RESSOURCES

- 64 %
des prélèvements
en eau industrielle
depuis 10 ans

20
sites labellisés
« Harmonie »

ANCRAGE TERRITORIAL



CRÉATION D'EMPLOIS LOCAUX

Près de **6 200**
créations d'emplois
en 3 ans
dont **+3 500** en France

x 5,4
emplois créés en France
grâce à 1 emploi créé
chez Hermès*

TRANSMISSION DES SAVOIR-FAIRE

Présence dans
11 des 13
régions
en France

4
formations
diplômantes dont
1 CAP
maroquinier

63
sites de
production et de
formation en
France



UN MODELE ARTISANAL AUX VALEURS HUMANISTES

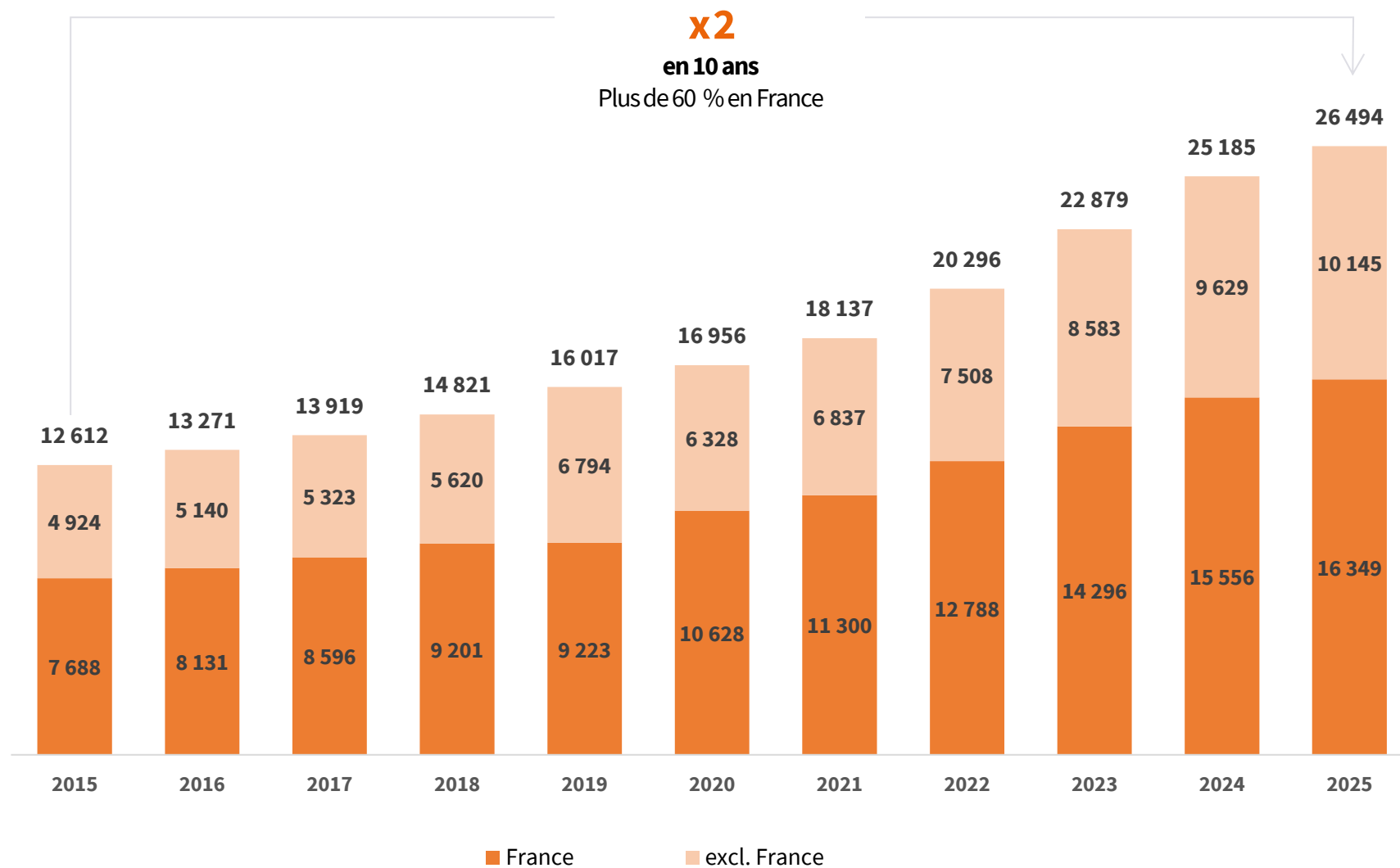


- Créations d'emplois et partage de la valeur
 - › 26 494 collaborateurs, dont 62 % en France
 - › Plus de 15 000 salariés actionnaires
 - › Plus de 89 000 emplois soutenus par l'activité d'Hermès en France
- Transmission et préservation des savoir-faire d'excellence
 - › Ouvertures de 2 nouvelles Écoles Hermès des savoir-faire pour un total de 12 centres de formation
 - › Accompagnement et soutien aux 10 pôles d'expertises
- Engagement pour la diversité, l'équité et l'inclusion
 - › Hécate: déploiement d'un réseau de femmes
 - › > 8 % des collaborateurs en situation de handicap en France
 - › 8,3 M€ d'achats contribuent au développement du secteur aidé et des territoires prioritaires (EA/ESAT)

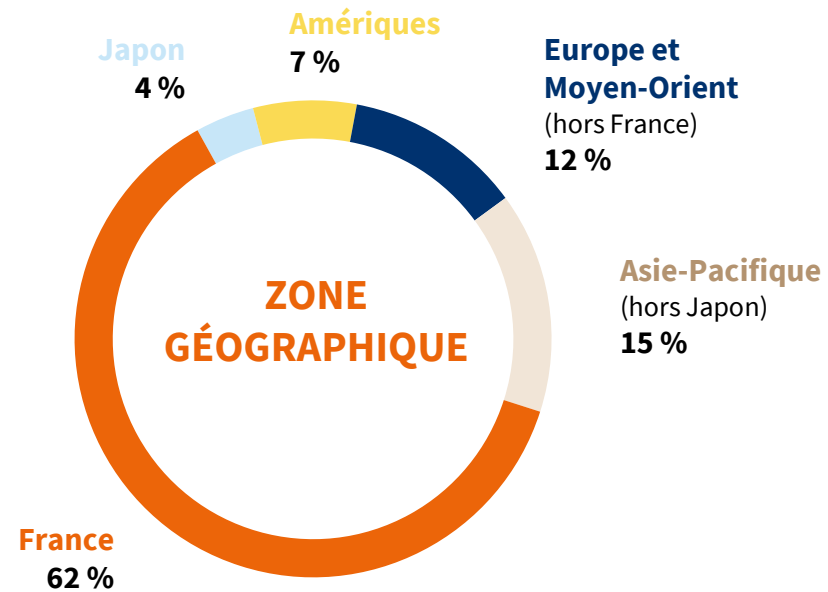
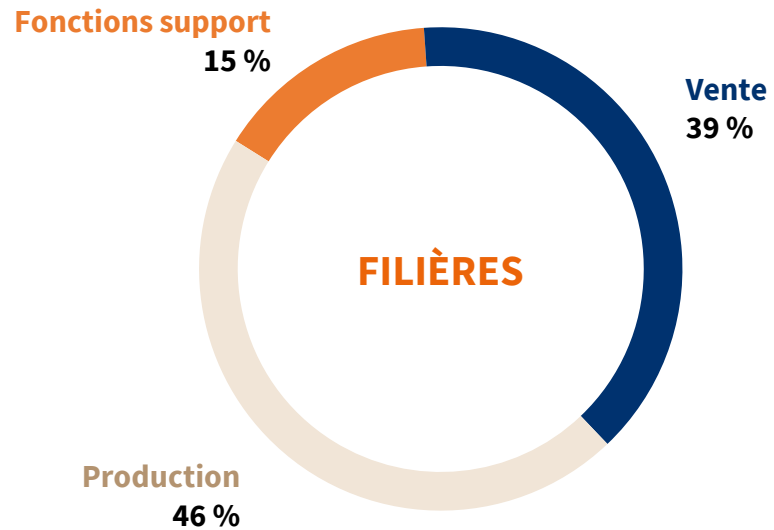
Apprenants
Près de 800
en France
(EHSF)

**Salariés
actionnaires**
64 %

CROISSANCE DES EFFECTIFS



RÉPARTITION DES EFFECTIFS



Ancrage territorial

47 %

effectifs hors grandes agglomérations en France

Emploi Jeunes

21 %

de collaborateurs de moins de 30 ans

Emploi Seniors

18 %

de collaborateurs de plus de 50 ans



ENGAGEMENTS POUR LE CLIMAT ET LA PRÉSERVATION DES RESSOURCES



- Poursuite de la trajectoire climatique à horizon 2030 et en ligne avec les objectifs validés par *SBTi*
 - › Réduction de 69 % des scopes 1 et 2 en valeur absolue vs 2018 (objectif de -50,4 %)
 - › Réduction de 59 % du scope 3 en intensité vs 2018 (objectif de -58,1 %)
 - › 77 % d'énergies renouvelables à l'échelle du groupe (+ 6 pt vs 2024)
- Préservation des ressources
 - › Publication d'une politique environnementale formalisant les ambitions de la maison
 - › Baisse des prélèvements en eau industrielle
 - › Plus de 96 000 réparations pour prolonger la durée de vie des objets
- Soutien et accompagnement des fournisseurs
 - › Accompagnement des partenaires dans le déploiement de pratiques durables et responsables
 - › 21 ans d'ancienneté moyenne avec les principaux fournisseurs

**Électricité
renouvelable**
100 %
dans le monde

**Plan
biodiversité**
100 %
des maroquineries



ENGAGEMENTS PHILANTHROPIQUES



- Fondation d'entreprise Hermès : 4 domaines d'intervention

- › **Soutien à la création et aux artistes** : 3^e édition du festival Transforme, dédié au spectacle vivant et aux artistes en résidence dans nos manufactures
- › **Transmission des savoir-faire** : Manufacto, sensibilisation en milieu scolaire aux savoir-faire artisanaux
- › **Préservation de l'environnement** : Manuterra, sensibilisation en milieu scolaire à la permaculture
- › **Solidarité** : H³, initiatives menées par les collaborateurs du groupe

- Actions de mécénat local

- › Plus de 450 opérations solidaires à travers le monde
- › Animation et structuration de la démarche au sein de comités locaux et à l'occasion d'un séminaire annuel

Fondation

61 M€

budget 2023-2028

Mécénat

22,8 M€

en 2025



PERFORMANCE SOCIALE, SOCIÉTALE ET ENVIRONNEMENTALE RECONNUE



ÉVALUATIONS GÉNÉRALISTES

MSCI 

AA

ISS ESG 

B-

MORNINGSTAR | SUSTAINALYTICS

Low Risk

S&P Global

64/100

ÉVALUATIONS THÉMATIQUES



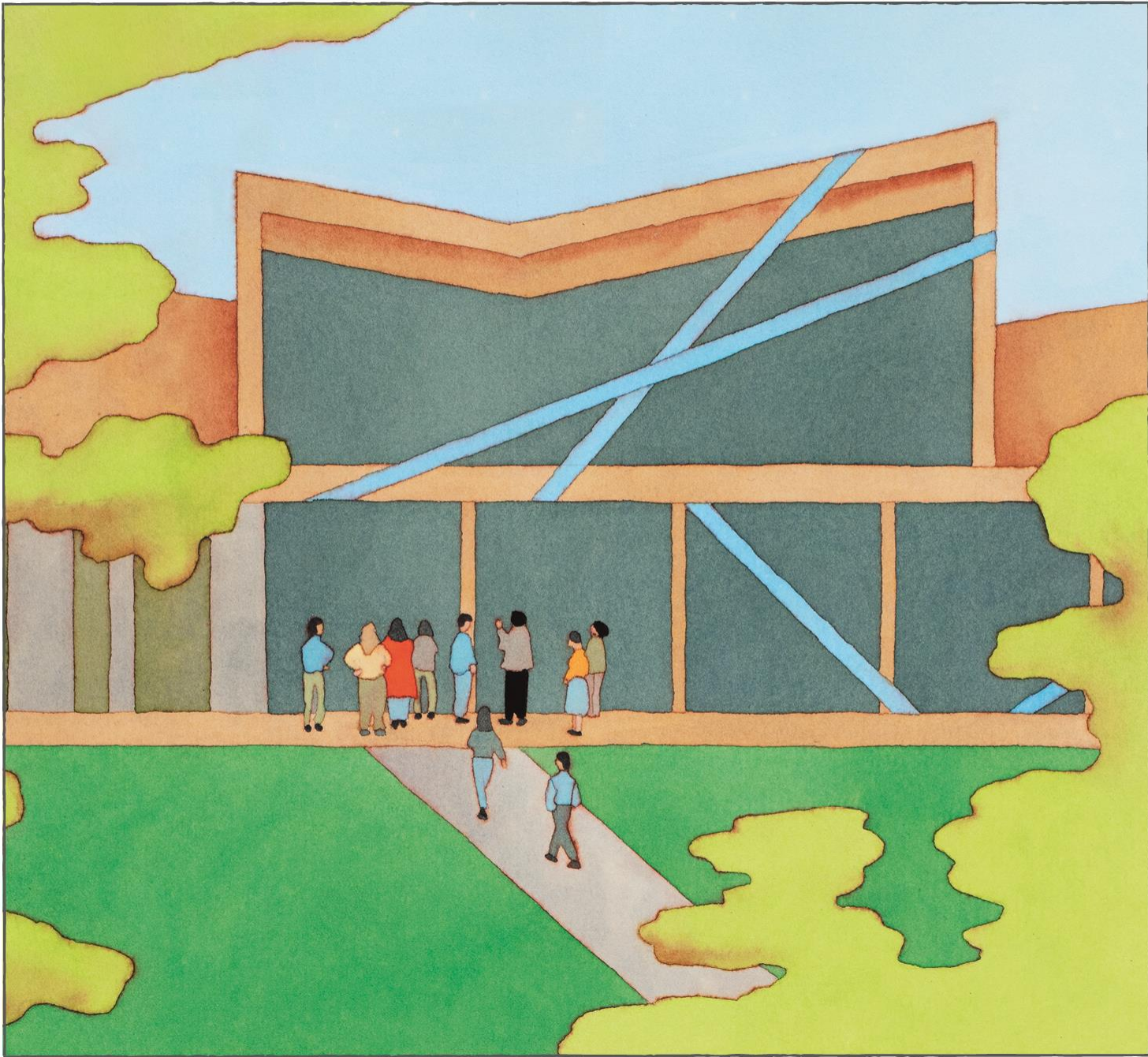
« A List »



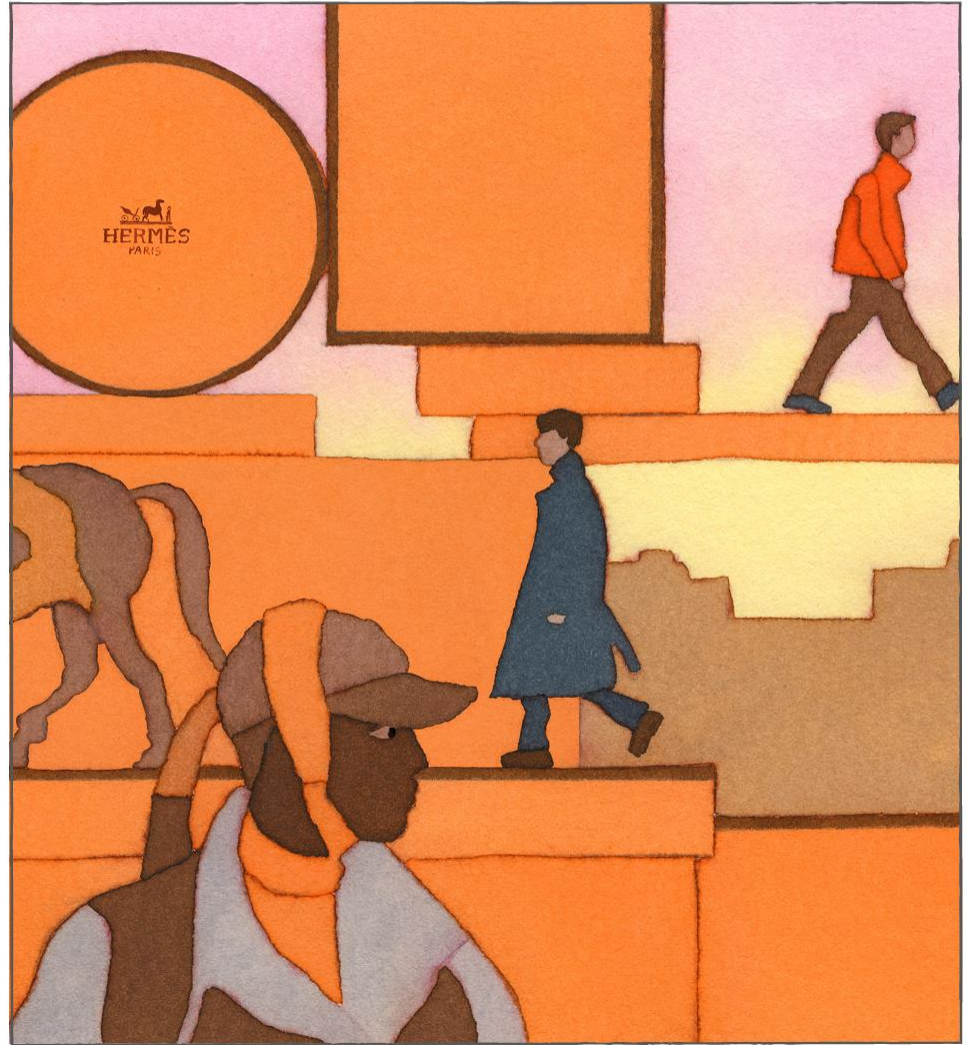
Grand Prix Emploi
France 2025



Grand Prix
CAC Large 60



ACTIVITÉ 2025





LE CHIFFRE D'AFFAIRES ATTEINT 16 MILLIARDS D'EUROS



Évolution

2025 / 2024

À TAUX CONSTANTS

+ 8,9 %

À TAUX COURANTS

+ 5,5 %



CHIFFRE D'AFFAIRES PAR ZONE GÉOGRAPHIQUE

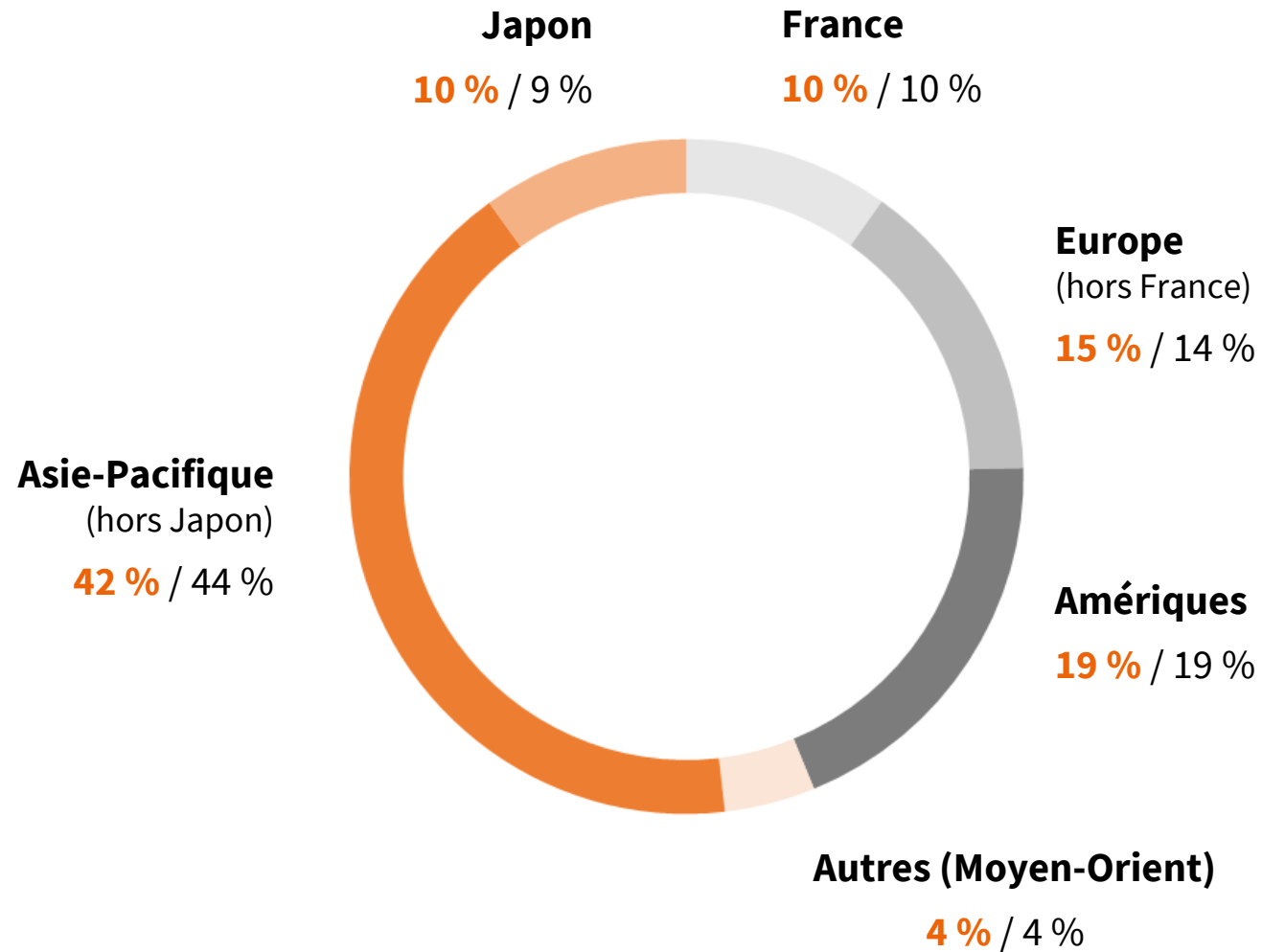


En M€	2025	Variation à taux constants
France	1 575	9%
Europe (hors France)	2 362	11%
EUROPE	3 937	10%
Japon	1 591	14%
Asie-Pacifique (hors Japon)	6 702	5%
ASIE	8 293	7%
Amériques	3 075	12%
Autres (Moyen-Orient)	697	15%
TOTAL	16 002	9%

CHIFFRE D'AFFAIRES PAR ZONE GÉOGRAPHIQUE



2025 / 2024





CHIFFRE D'AFFAIRES PAR MÉTIER

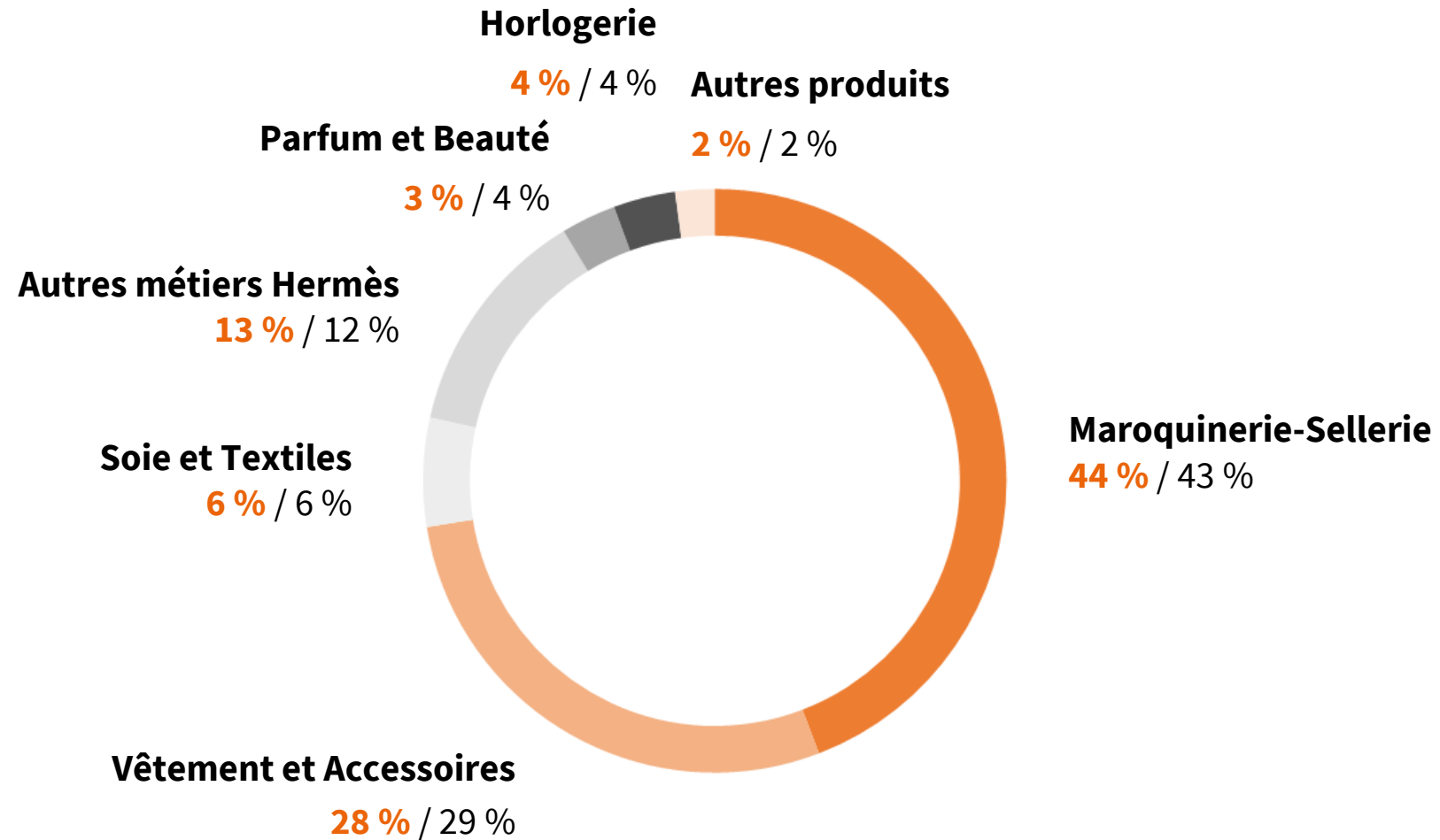


En M€	2025	Variation à taux constants
Maroquinerie-Sellerie	7 070	13%
Vêtement et Accessoires	4 525	6%
Soie et Textiles	964	5%
Autres métiers Hermès	2 055	11%
Parfum et Beauté	489	(8)%
Horlogerie	549	(2)%
Autres produits	349	6%
TOTAL	16 002	9%

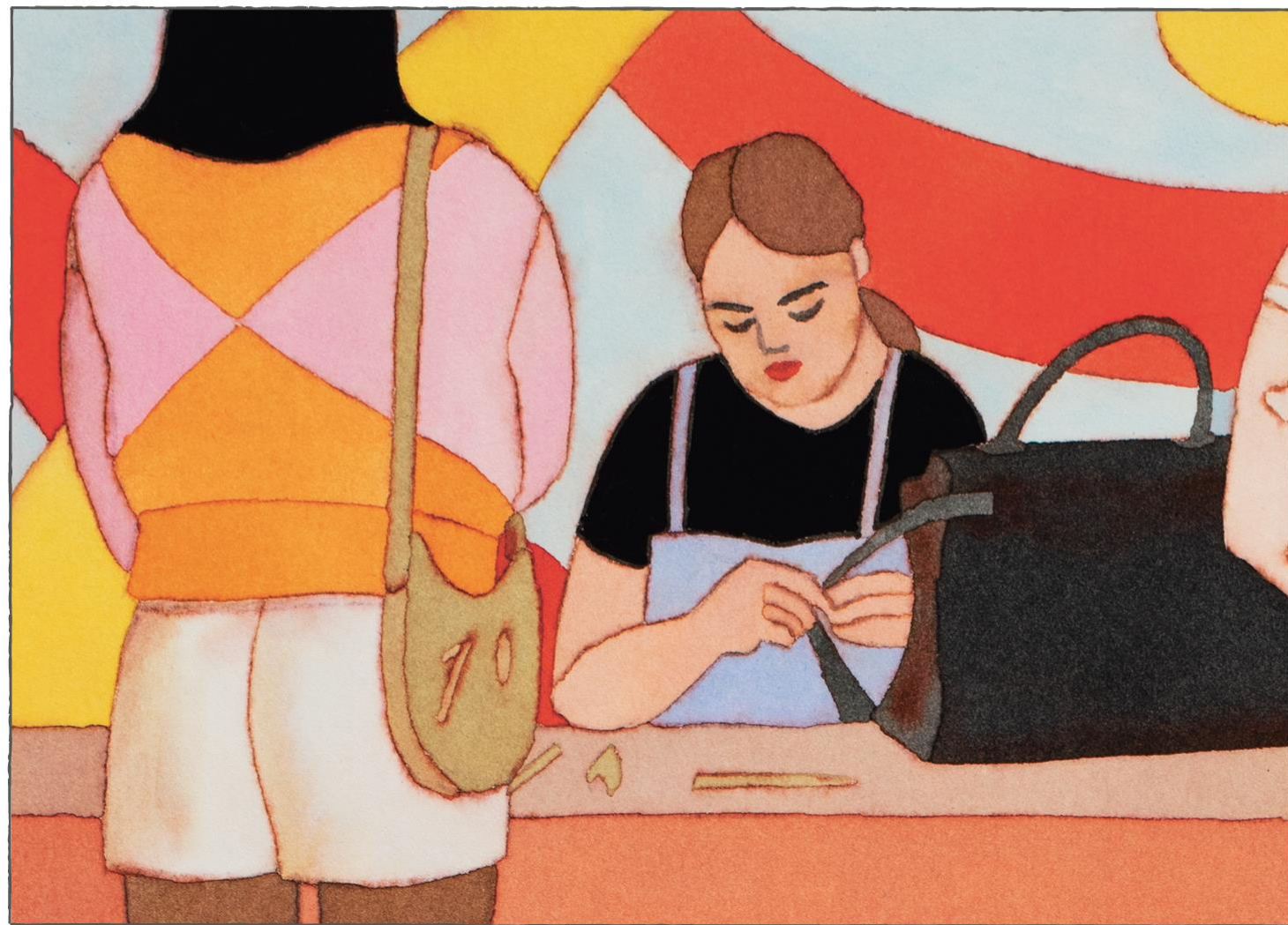
CHIFFRE D'AFFAIRES PAR MÉTIER



2025 / 2024



COMPTES CONSOLIDÉS 2025





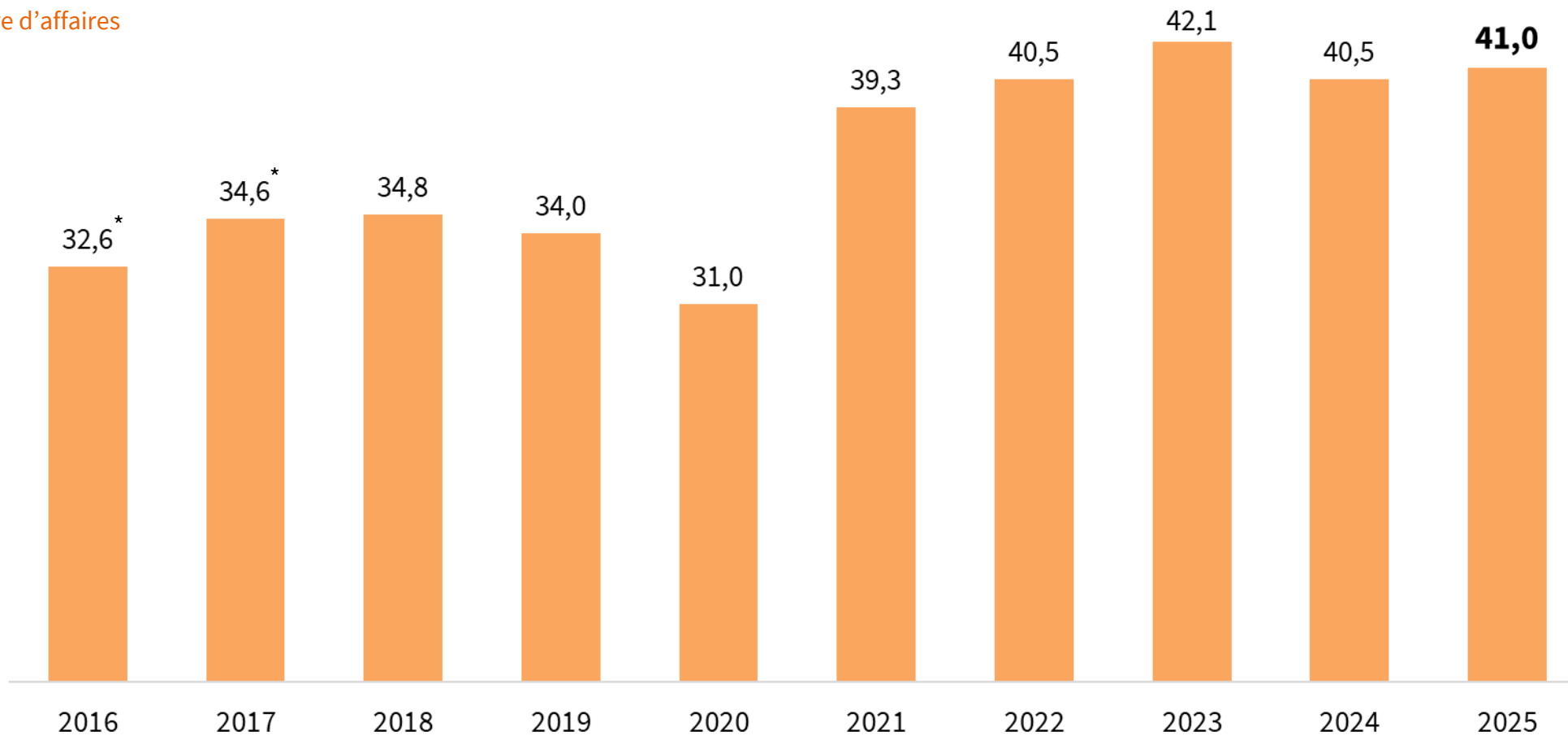
COMPTE DE RÉSULTAT CONSOLIDÉ (1/2) —

En M€	2025	%CA	2024	%CA
Chiffre d'affaires	16 002		15 170	
Coût des ventes	(4 623)		(4 511)	
Marge brute	11 379	71,1%	10 660	70,3%
Communication	(620)	(3,9)%	(637)	(4,2)%
Frais administratifs et commerciaux	(3 084)	(19,3)%	(2 932)	(19,3)%
Autres produits et charges	(1 106)	(6,9)%	(941)	(6,2)%
Résultat opérationnel courant	6 569	41,0%	6 150	40,5%
Autres produits et charges non courants	-		-	
Résultat opérationnel	6 569	41,0%	6 150	40,5%
<i>Évolution / 1 an</i>	+7%			

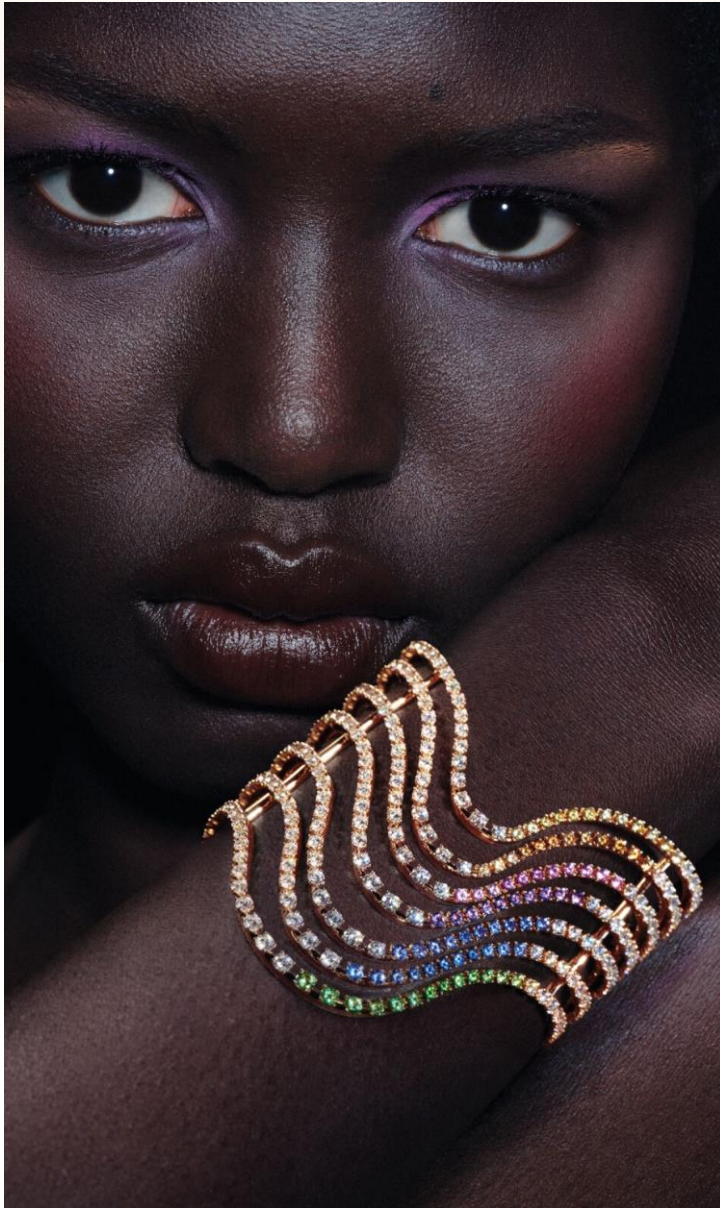
ÉVOLUTION DE LA RENTABILITÉ OPÉRATIONNELLE COURANTE



En % du chiffre d'affaires



* Avant IFRS16



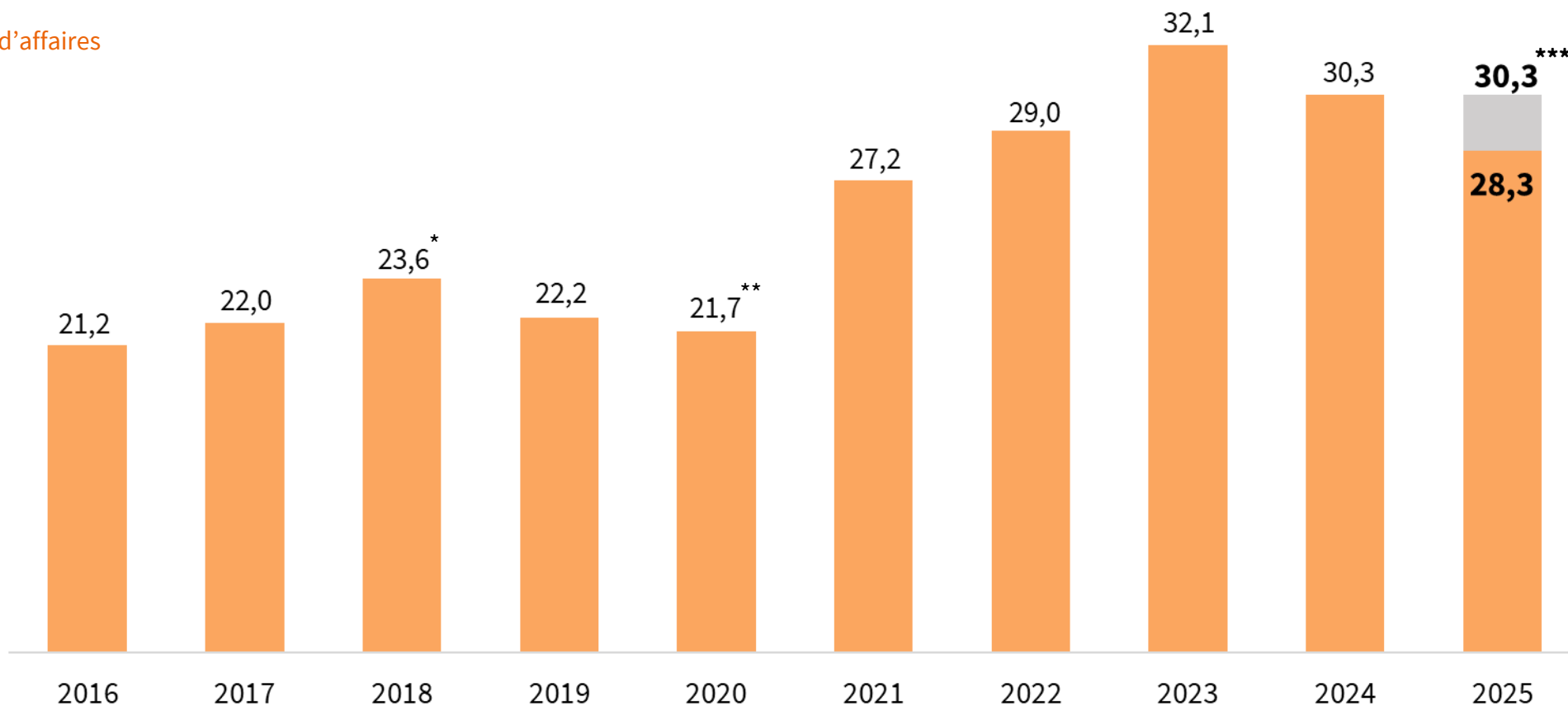
COMPTE DE RÉSULTAT CONSOLIDÉ (2/2) —

En M€	2025	%CA	2024	%CA
Résultat opérationnel	6 569	41,0%	6 150	40,5%
Résultat financier	207		283	
Impôt sur les bénéfices	(2 263)		(1 845)	
<i>En % du résultat avant impôt</i>	33,4%		28,7%	
Résultat des entreprises associées	47		44	
Intérêts minoritaires	(36)		(28)	
Résultat net - part du groupe	4 524	28,3%	4 603	30,3%
<i>Évolution / 1 an</i>	(2)%			
Résultat net - part du groupe hors contribution exceptionnelle	4 855	30,3%	4 603	30,3%
<i>Évolution / 1 an</i>	+5,5%			

ÉVOLUTION DE LA RENTABILITÉ NETTE



En % du chiffre d'affaires

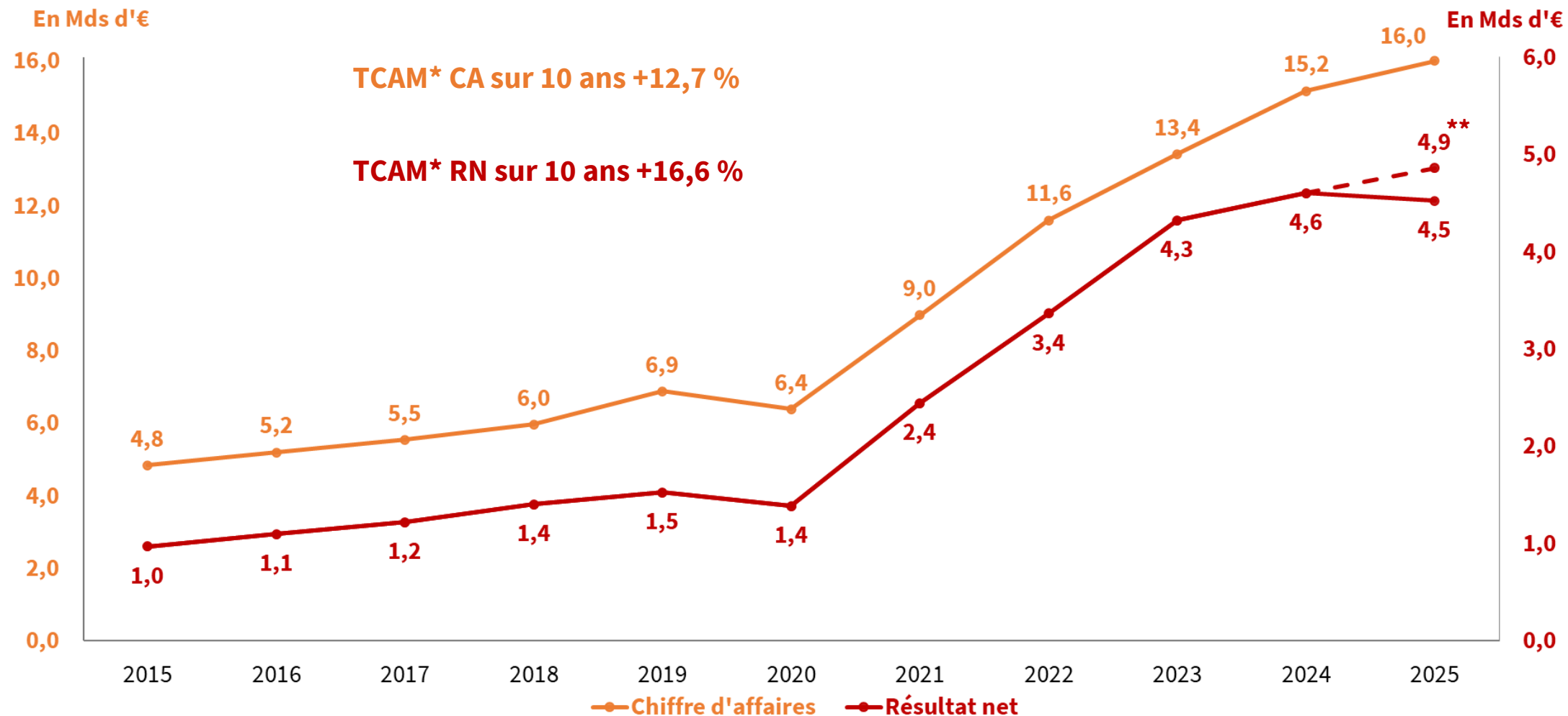


* 22,7 % retraité de la plus-value de cession du Galleria à Hong Kong en 2018

** 20,3 % retraité d'un profit non-courant relatif à la déconsolidation de Shang Xia en 2020

*** Hors contribution exceptionnelle

PERFORMANCE REMARQUABLE EN 2025



*TCAM : Taux de Croissance Annuel Moyen

**Hors contribution exceptionnelle



INVESTISSEMENTS OPÉRATIONNELS

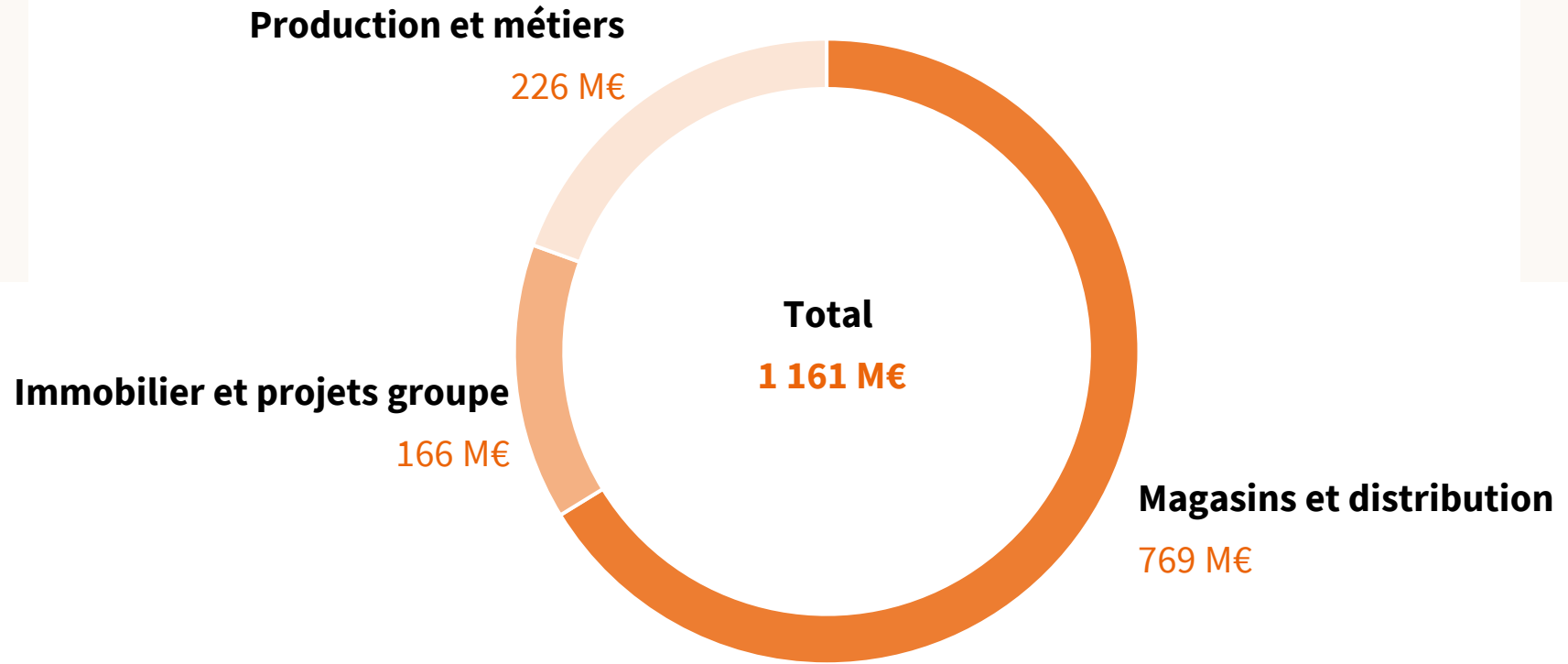


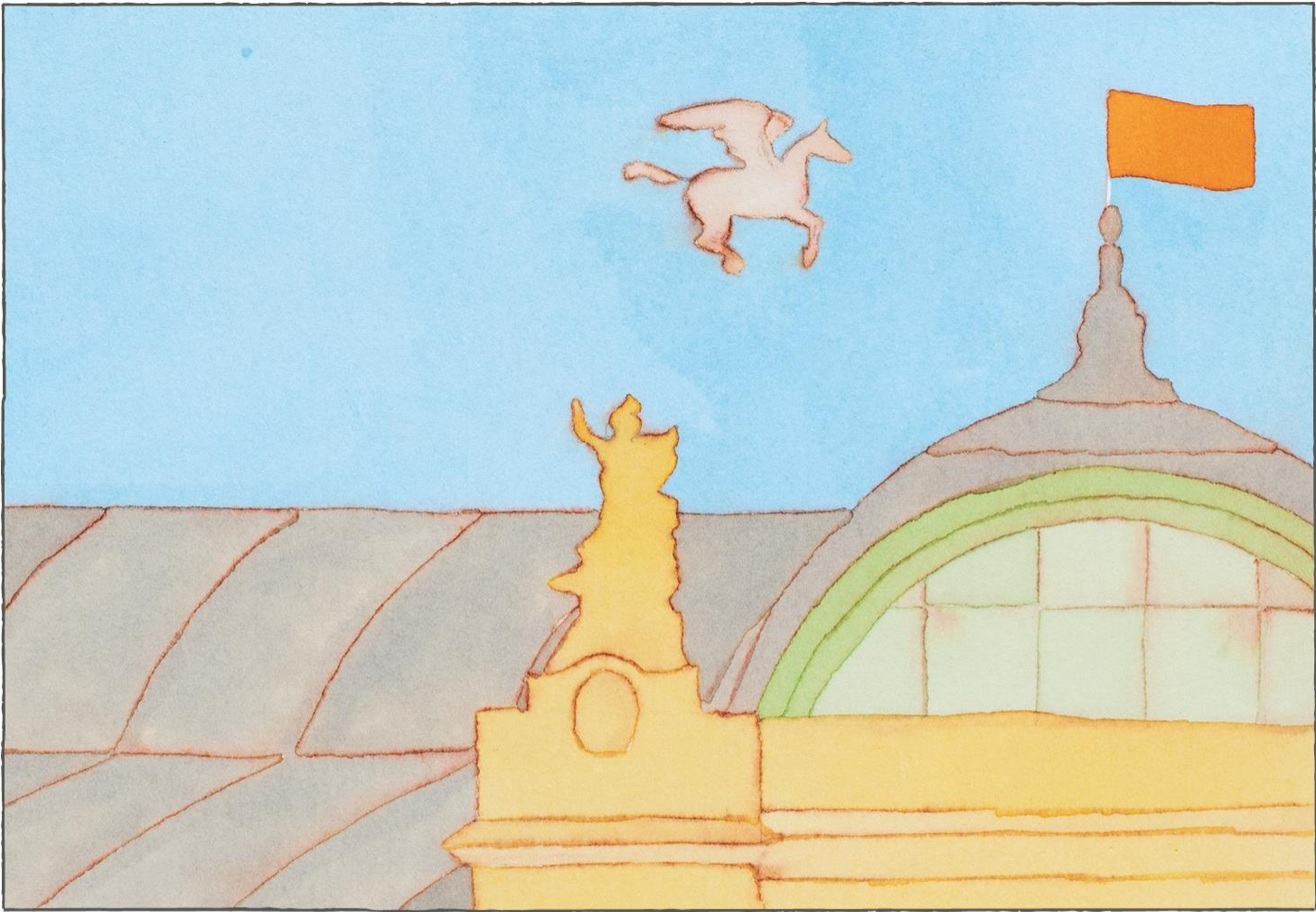


TABLEAU DES FLUX DE TRÉSORERIE NETTE RETRAITÉE



En M€	2025	2024
Capacité d'autofinancement *	5 607 *	5 378
Variation du B.F.R.	(233)	(239)
Cash flow lié à l'activité	5 374	5 139
Investissements opérationnels	(1 161)	(1 067)
Remboursement des dettes de loyers	(332)	(305)
Cash flow disponible ajusté	3 880	3 767
Investissements financiers	(104)	(251)
Distributions mises en paiement	(2 796)	(2 705)
Rachats d'actions (hors contrat de liquidité)	-	(40)
Autres mouvements	(247)	103
Variation de la trésorerie	733	875
Trésorerie nette retraitée à la clôture	12 773	12 039
Trésorerie nette retraitée à l'ouverture	12 039	11 164

* 5 938 M€ à fin décembre 2025 hors contribution exceptionnelle



CHIFFRE D'AFFAIRES
1^{ER} TRIMESTRE 2026



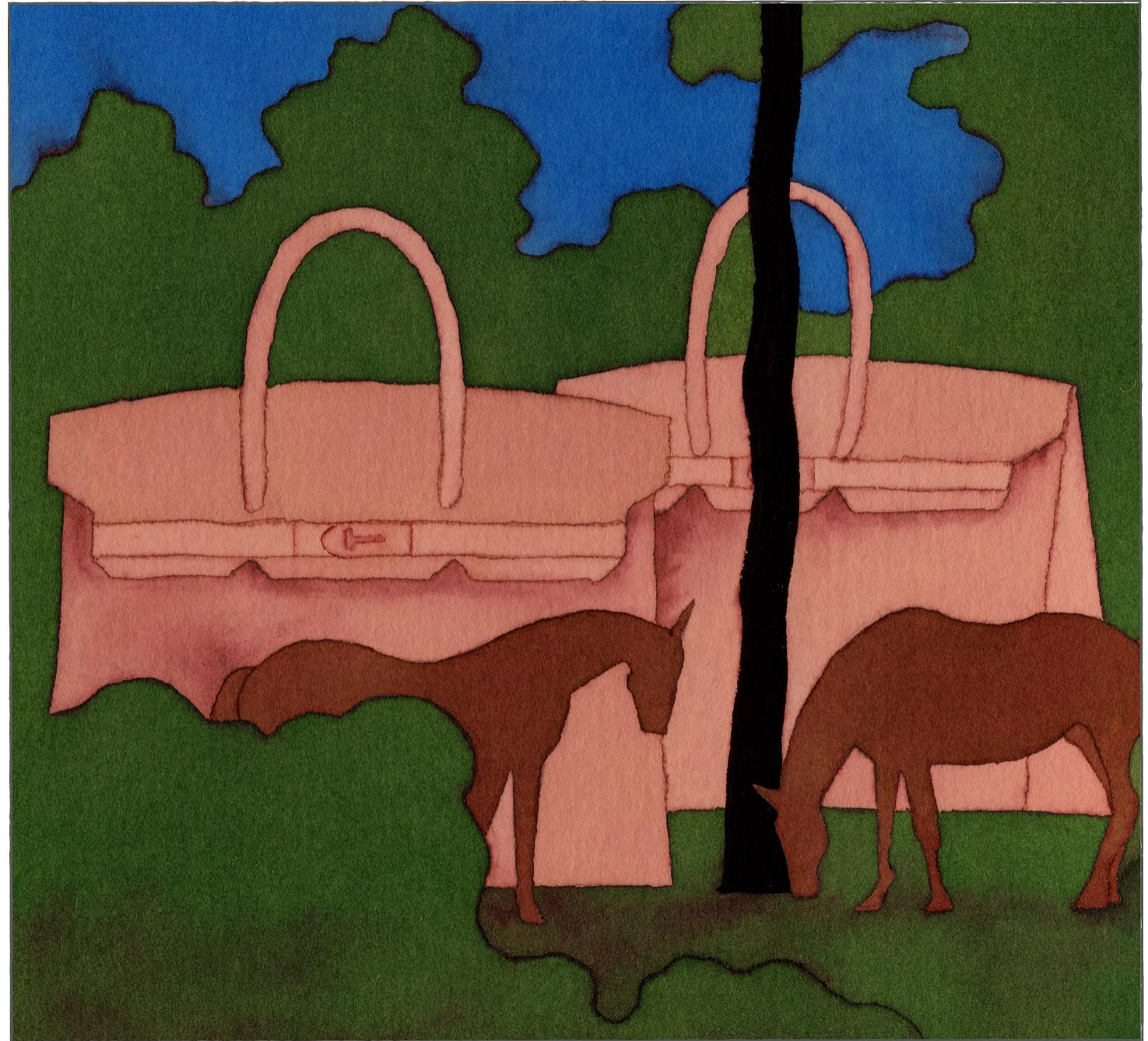
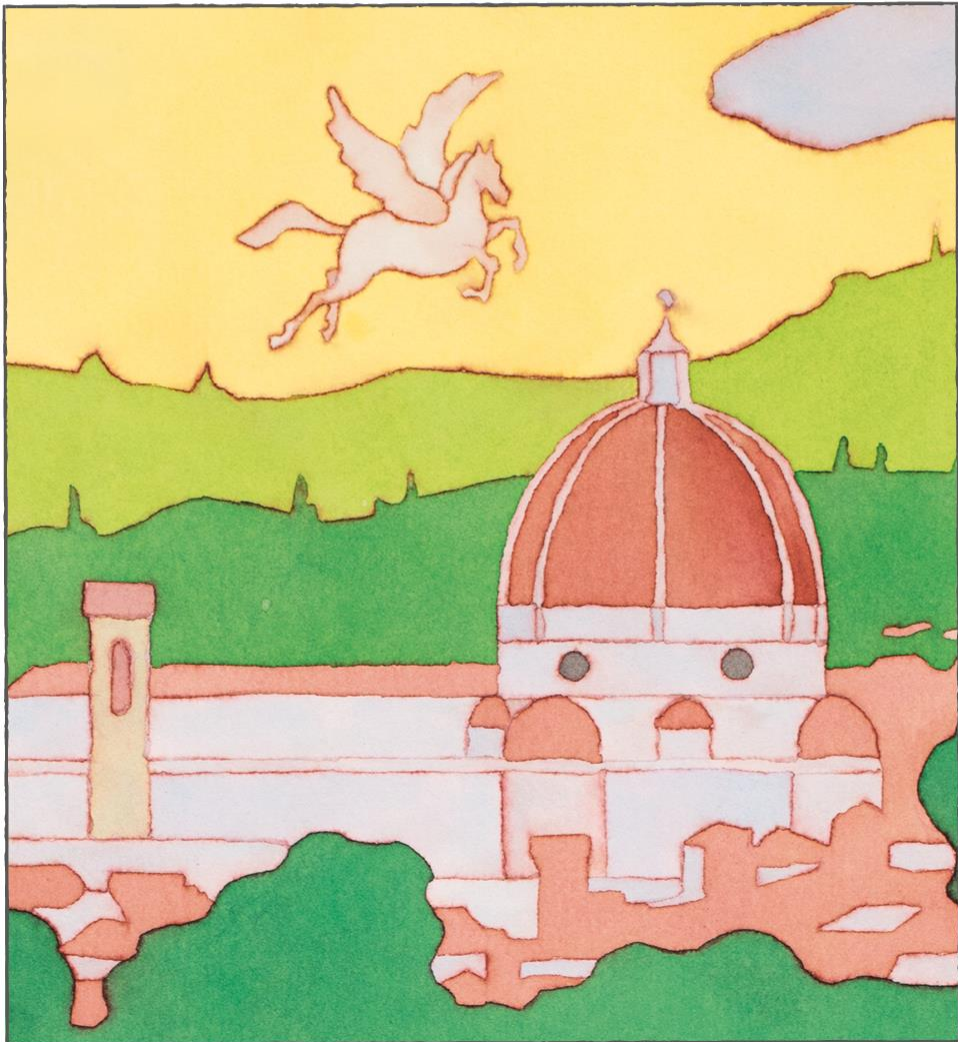


1^{ER} TRIMESTRE 2026



- Croissance des ventes robuste à fin mars, qui s'élèvent à 4,1 Mds€ (+ 6 % à taux de change constants par rapport à 2025) dans un contexte géopolitique complexe.
- L'Amérique, le Japon et l'Europe hors France réalisent de belles progressions à deux chiffres. La Grande Chine poursuit une légère croissance.
- Malgré le ralentissement des flux touristiques en lien avec les événements survenus au Moyen-Orient, l'activité dans les magasins du groupe est en croissance de 7 %.

PERSPECTIVES





PERSPECTIVES



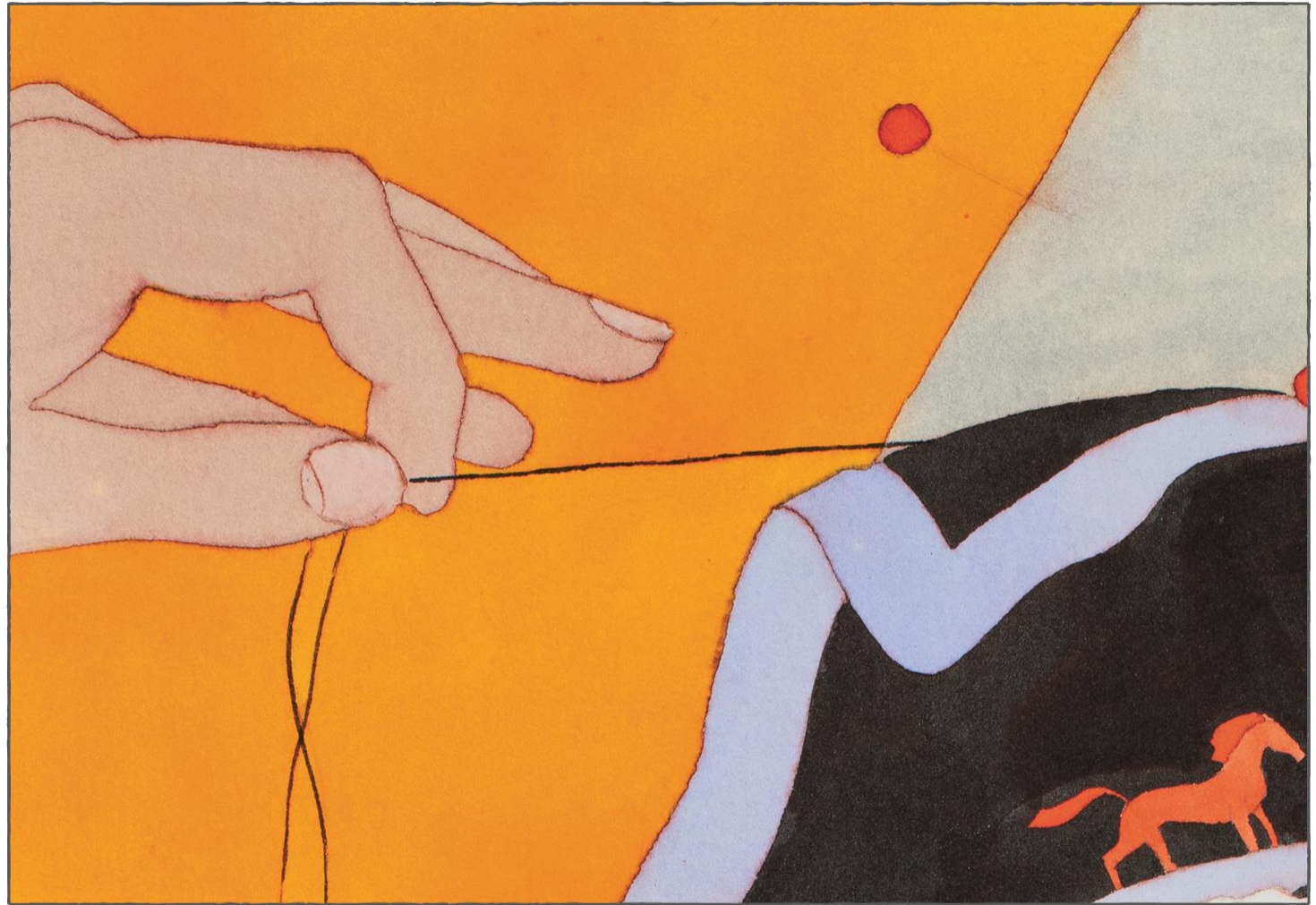
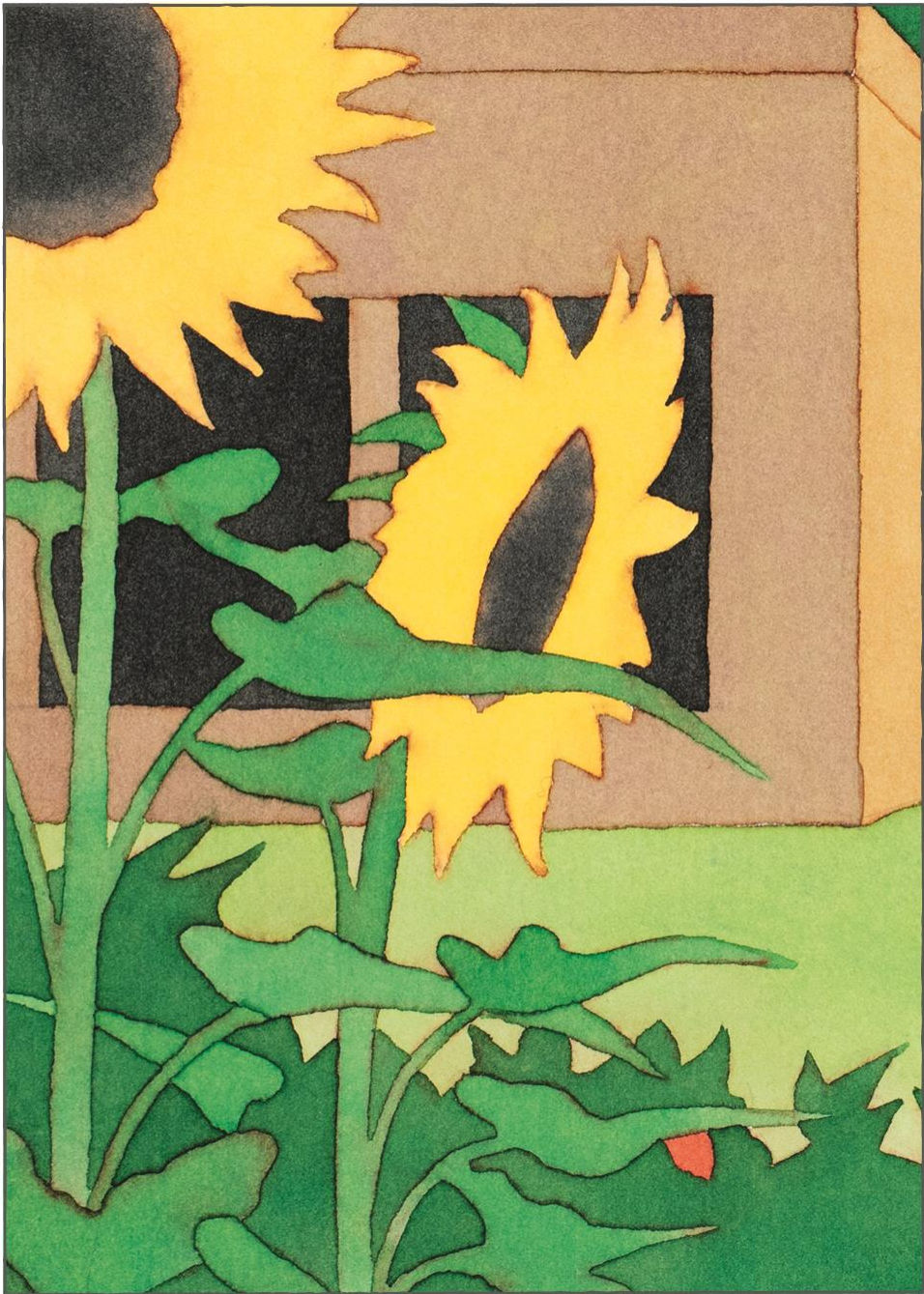
- À moyen terme, en dépit des incertitudes économiques, géopolitiques et monétaires dans le monde, le groupe confirme un objectif de progression du chiffre d'affaires à taux constants ambitieux.
- Dans un contexte économique et géopolitique toujours incertain, le groupe aborde l'année 2026 avec confiance, grâce à son modèle artisanal fortement intégré, à son réseau de distribution équilibré, à la créativité de ses collections et à la fidélité de sa clientèle.
- Fort de son modèle d'entreprise unique, Hermès poursuit sa stratégie de développement à long terme fondée sur la créativité, la maîtrise des savoir-faire et une communication originale.



2026 : L'APPEL DU LARGE



- **Poursuite des créations d'emplois** en France et à l'international
- Ouverture de la **maroquinerie de Loupes** (Gironde)
- Poursuite des **investissements stratégiques** dans les capacités de production de tous les métiers
- **Ouvertures et agrandissements de magasins**, notamment à Londres (Royaume-Uni), Berlin (Allemagne), Genève (Suisse), Beijing (Grande Chine), Osaka (Japon) et San Diego (États-Unis)
- Mise en œuvre des **engagements de préservation des ressources naturelles** et de notre **stratégie climatique**



PRÉSENTATION DES
PRINCIPALES RÉOLUTIONS

PRÉSENTATION DES PRINCIPALES RÉOLUTIONS

RÉSOLUTIONS À CARACTÈRE ORDINAIRE



- Dividende par action proposé par le Conseil de surveillance (4^e)

EN EUROS	2023	2024	2025
DIVIDENDE ORDINAIRE	15,00	16,00	18,00*
DIVIDENDE EXCEPTIONNEL	10,00	10,00	

*** Dont un acompte sur dividende de 5,00 € versé le 18 février 2026**

PRÉSENTATION DES PRINCIPALES RÉOLUTIONS

RÉSOLUTIONS À CARACTÈRE ORDINAIRE



- Rémunérations effectives des mandataires sociaux versées au cours ou attribuées au titre de l'exercice 2025 (7^e à 10^e) – Votes *ex-post*

Résolutions	Mandataires sociaux concernés
Vote <i>ex-post</i> global	
7 ^e (rémunérations et avantages de tous les mandataires sociaux)	Gérants, président et membres du Conseil de surveillance
Votes <i>ex-post</i> individuels	
8 ^e (rémunérations et avantages de M. Axel Dumas)	Gérant
9 ^e (rémunérations et avantages de la société Émile Hermès SAS)	Gérant
10 ^e (rémunérations et avantages de M. Éric de Seynes)	Président du Conseil de surveillance



- Politique de rémunération des gérants (11^e) – Vote *ex-ante*

Maintien de la politique de rémunération approuvée par l'Assemblée générale de 2025 sans modifications.

- › Rémunération fixe (« complémentaire ») : indexée sur l'augmentation du chiffre d'affaires consolidé réalisé au titre de l'exercice N-1, à taux de change et périmètre constants et dont l'évolution annuelle est limitée à 5% ;
- › Rémunération variable (« statutaire ») : indexée sur la variation du résultat consolidé avant impôts, 10 % de cette rémunération est conditionnée à l'atteinte d'un critère RSE composé de trois indices (environnemental, sociétal et social) représentant chacun un tiers de ces 10% ;
- › Absence de rémunération à long terme (LTI – Long-term Incentive) sous forme d'actions ou autre, et aucune éligibilité aux dispositifs de participation, d'intéressement ou de primes exceptionnelles du groupe.



- Politique de rémunération des membres du Conseil de surveillance (12^e) – Vote *ex-ante*

Maintien des principes de détermination et de la politique de rémunération approuvée par l'Assemblée générale :

- › Un montant global maximal fixé par l'Assemblée générale (inchangé depuis 2023).
- › Réparti entre les différents membres du Conseil en fonction de critères précis et prédéterminés.
- › Qui tient compte à la fois :
 - des fonctions de chaque membre du Conseil de surveillance (président du Conseil, président de comité, membre de comité, représentant des salariés), et
 - de leur assiduité aux réunions (part prépondérante).

PRÉSENTATION DES PRINCIPALES RÉSOLUTIONS

RÉSOLUTIONS À CARACTÈRE ORDINAIRE



- Renouvellement pour trois ans de trois mandats de membres du Conseil de surveillance arrivant à échéance (13^e à 15^e)



Mme Dorothee Altmayer



M. Renaud Momméja



M. Eric de Seynes

Président du Conseil de surveillance



- Nomination de Mme Lucia Sinapi-Thomas en qualité de membre du Conseil de surveillance (16^e)



- 61 ans
- Nationalité : française
- Indépendante

- Directrice exécutive de Capgemini Ventures depuis 2019, après avoir occupé des fonctions stratégiques au sein de Capgemini pendant plus de 30 ans
- Diplômée de l'ESSEC et titulaire d'une maîtrise en droit de Paris II-Panthéon Assas

« Nous serions ravis d'accueillir Lucia au sein de notre Conseil. Son expérience internationale, sa double expertise financière et juridique, ainsi que sa compréhension particulièrement fine des enjeux de transformation numérique et d'innovation constitueront des atouts précieux. Elles lui permettront d'apporter une contribution substantielle et éclairée à la qualité de nos débats et à l'ensemble des travaux du Conseil, ainsi qu'à ceux du Comité d'audit et des risques. »

Eric de Seynes, Président du Conseil de surveillance

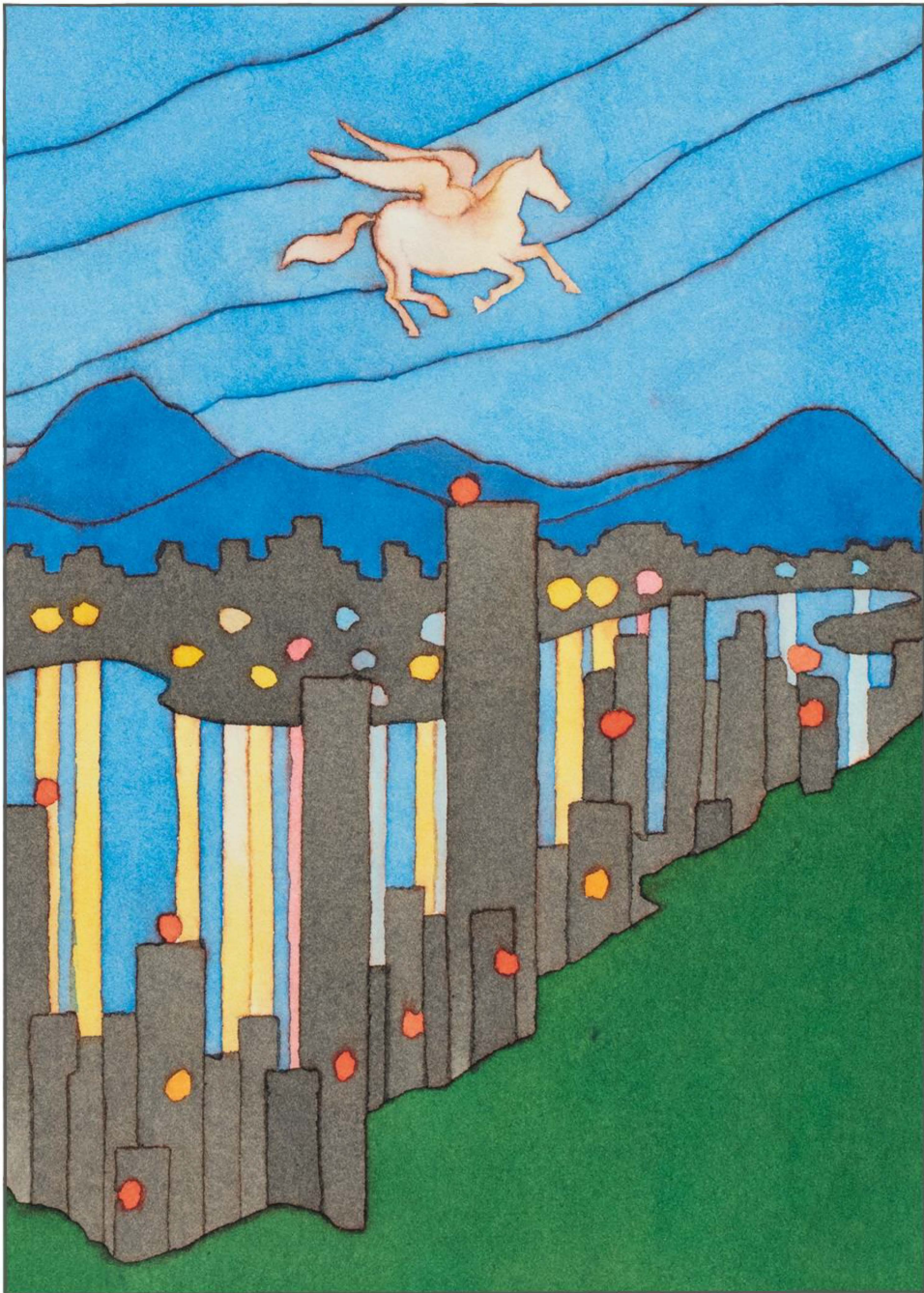


- Programme de rachat d'actions (6^e) – à caractère ordinaire
 - › Autorisation dans la limite de 10 % du capital
 - › Montant maximal des fonds pouvant être engagés : 10 Mds€
 - › Objectifs : animer le titre au travers d'un contrat de liquidité, annulation, cession, attributions gratuites et options d'achat d'actions, opérations de croissance externe
 - › Prix maximal d'achat : 3 400 €
 - › Durée de l'autorisation : 18 mois

- Autorisation d'annulation d'actions (17^e) – à caractère extraordinaire
 - › Autorisation dans la limite de 10 % du capital
 - › Durée de l'autorisation : 24 mois



- Renouvellement de la délégation de compétence à la Gérance aux fins de décider des attributions gratuites d'actions (18^e)
 - › Durée de l'autorisation : 38 mois
- Modification de l'article 24.2 des statuts (19^e)
 - › Mise en conformité avec le décret n°2026-94 du 13 février 2026 (avec un passage de la « record date » de J-2 à J-5)



RAPPORT DU CONSEIL DE SURVEILLANCE

Sur le gouvernement d'entreprise – À l'assemblée générale mixte



RAPPORT DES COMMISSAIRES AUX COMPTES

*Sur les comptes de l'exercice clos le 31 décembre 2025
PricewaterhouseCoopers Audit Grant Thornton Audit*





RAPPORTS SUR LES COMPTES CONSOLIDÉS ET LES COMPTES ANNUELS

Objectif :

- › Obtenir une assurance raisonnable que les comptes ne comportent pas d'anomalies significatives

- Opinion sur les comptes consolidés :
Certification sans réserve, ni observation

- Points clés de l'audit des comptes consolidés :
 - › L'évaluation des stocks et en-cours ; la comptabilisation des opérations de couverture de change

- Opinion sur les comptes annuels :
Certification sans réserve avec une observation au titre d'un changement de méthode exposé en annexe des comptes annuels

- Point clé de l'audit des comptes des comptes annuels
 - › L'évaluation des titres de participation



RAPPORT SPÉCIAL SUR LES CONVENTIONS RÉGLEMENTÉES

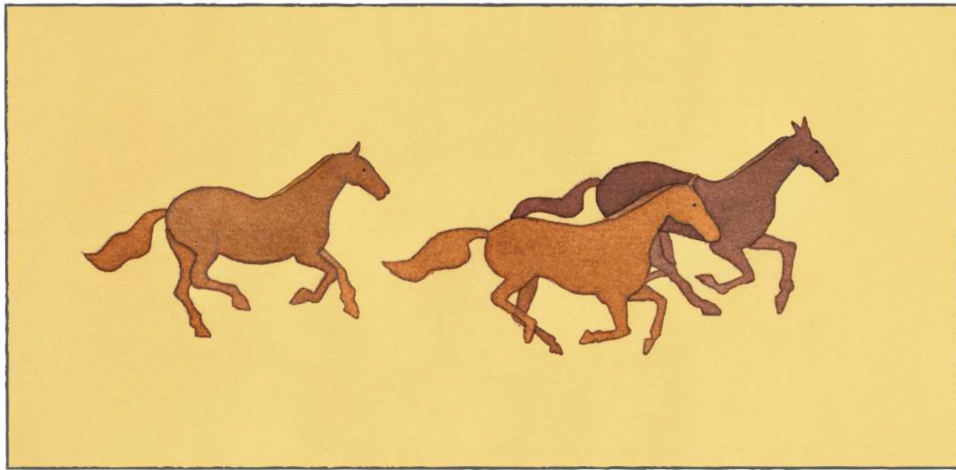
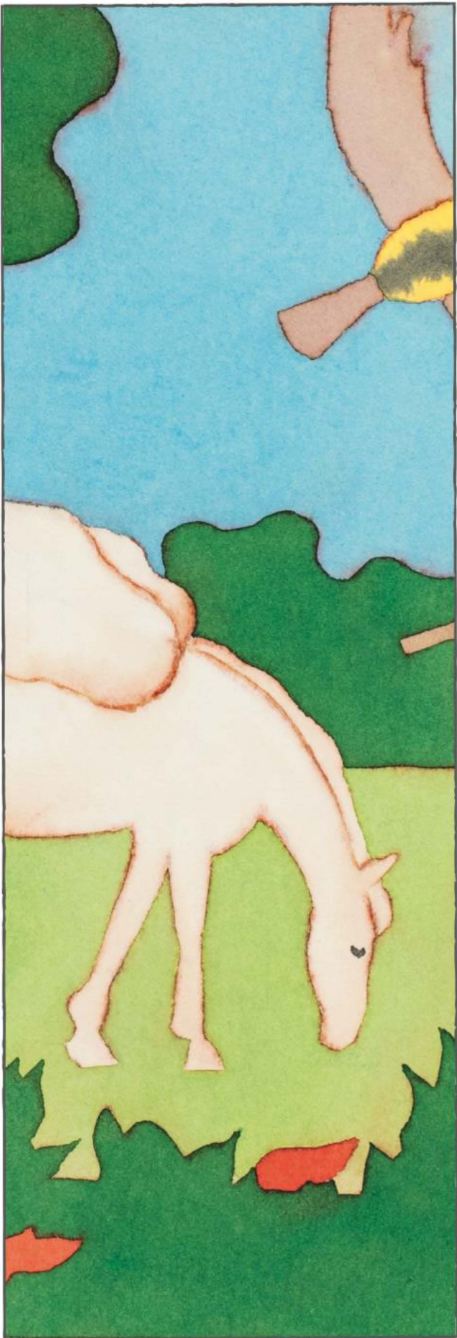
Objectif :

- › Vous communiquer les caractéristiques et modalités des conventions réglementées dont nous avons été avisés, sans avoir à nous prononcer sur leur utilité ou leur bien-fondé
- Poursuite de l'exécution des conventions approuvées au cours d'exercices antérieurs



RAPPORTS RELATIFS AUX PROJETS DE RÉOLUTIONS TOUCHANT AU CAPITAL DE VOTRE SOCIÉTÉ

- Autorisation de réduction du capital par annulation d'actions (17^e résolution)
- Autorisation d'attributions d'actions gratuites existantes (18^e résolution)



ASSEMBLÉE GÉNÉRALE MIXTE
17 AVRIL 2026

