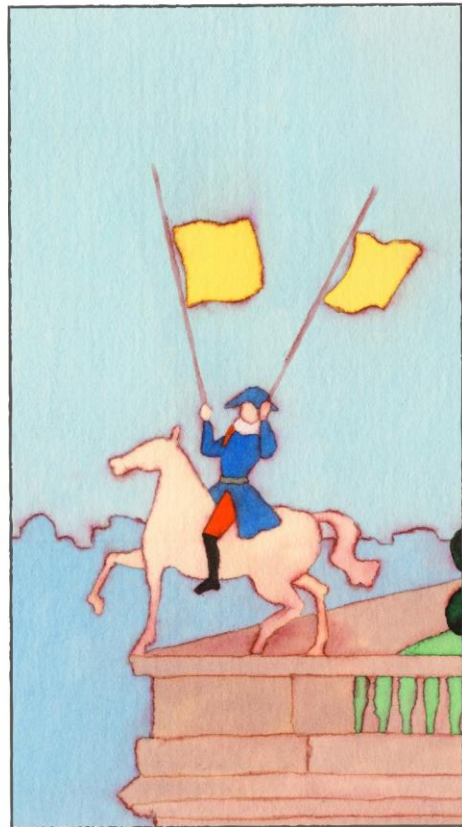
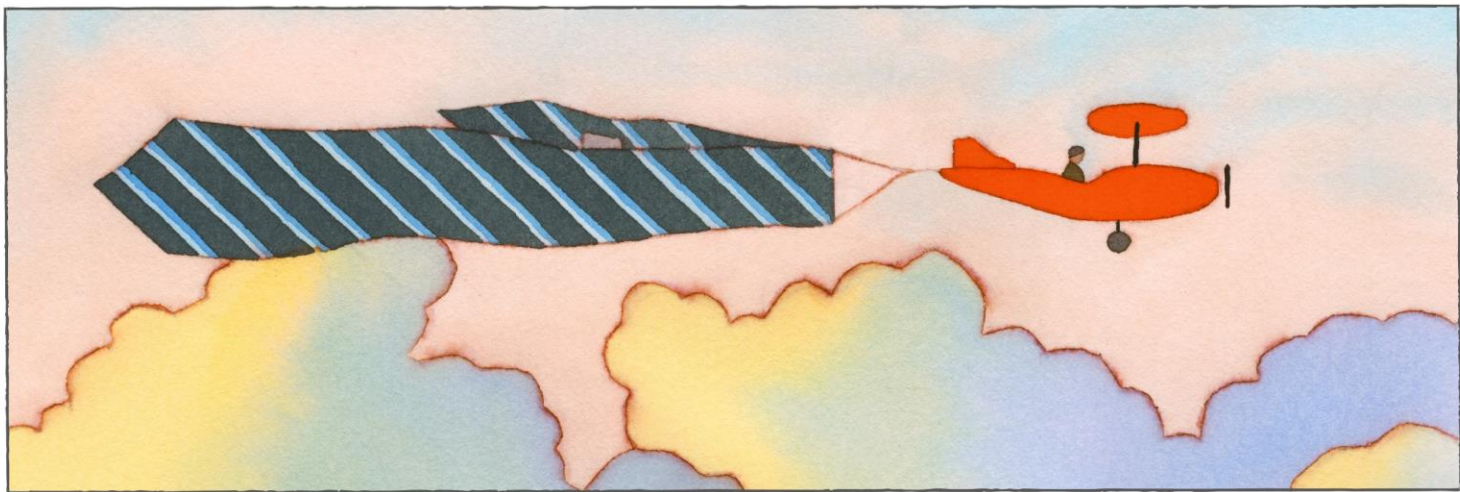


ASSEMBLÉE GÉNÉRALE MIXTE  
17 AVRIL 2026



# BILAN GÉNÉRAL DE L'ANNÉE 2025 ET STRATÉGIE



# SOLIDITÉ DU MODÈLE ARTISANAL ET RESPONSABLE



## EMPLOI ET RESPONSABILITÉ

**63** sites de production et  
de formation en **France**

Prime de **3 000 €** à l'ensemble des  
collaborateurs dans le monde

Augmentation de **120 €** bruts  
mensuels en France

## CHIFFRE D'AFFAIRES

**16,0 MDS€**

+9 % à taux de  
change constants

## EFFECTIFS

**> 26 000**

collaborateurs  
> 60 % en France

## INVESTISSEMENTS OPÉRATIONNELS

**1,2 MD€**

À fin décembre 2025

## CRÉATIVITÉ ET SAVOIR-FAIRE

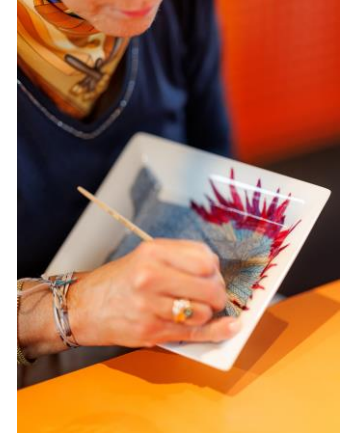
Un style affirmé et une qualité sans  
compromis

Innovation et originalité créative

**> 50 000** références

**> 70** matières d'exception

**12** Écoles Hermès des savoir-faire  
en région en France



## INTÉGRATION ET EXCLUSIVITÉ

**55 %** des objets fabriqués dans des  
ateliers internes et exclusifs

**294** magasins dans **45** pays

Avec **2** nouvelles ouvertures aux  
États-Unis

**>15** agrandissements et rénovations,  
notamment en Asie et en Europe

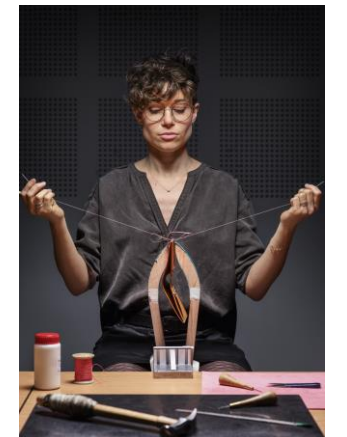
## QUALITÉ ET DURABILITÉ

**75 %** des objets fabriqués en France

Des matières premières d'exception

Des objets conçus pour durer

La réparation des objets partout  
dans le monde





## UNE CRÉATION AUDACIEUSE



- Enrichissement de la collection maroquinerie avec les modèles ***So Médor, Seau Mousqueton*** et ***Haut à Courroies à relier***
- Vif succès des collections de **prêt-à-porter féminin** et **masculin**
- Dynamique des formats et des dessins des **collections soie**
- Style affirmé avec la ligne de bijouterie ***Adage***
- Succès du service de table ***Hermès en contrepoint***
- Lancement réussi des deux Eaux de parfum intenses pour ***Barénia*** et ***Terre d'Hermès***
- Bel accueil du rouge à lèvres ***Rouge Brillant Silky***
- Lancement de ***l'Apple Watch Hermès Series 11***



# DÉVELOPPEMENT DES CAPACITÉS DE PRODUCTION



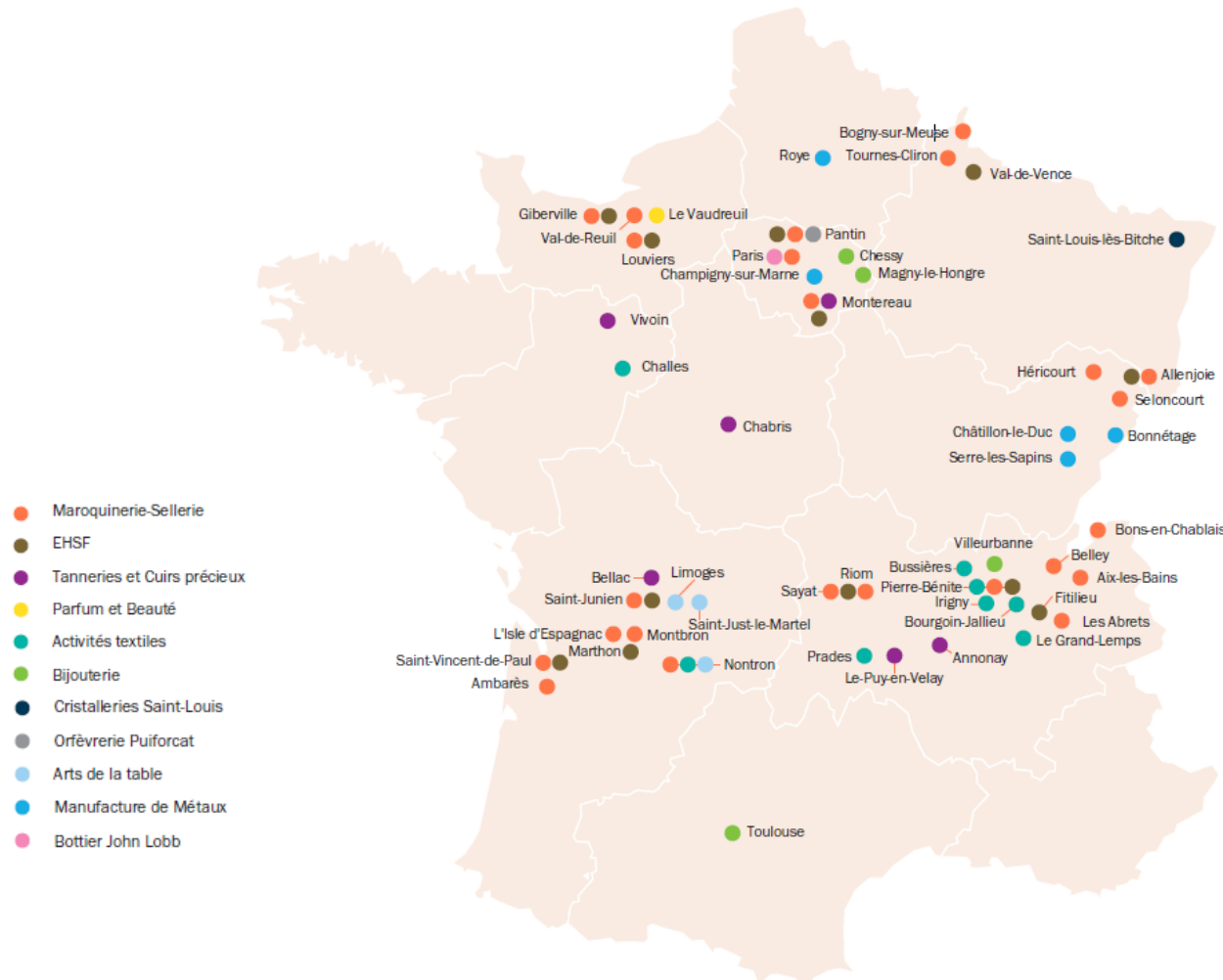
- Inauguration de la 24<sup>e</sup> maroquinerie :
  - › L'Isle-d'Espagnac (Charente) en septembre
- Quatre nouvelles maroquineries :
  - › Loupes (Gironde)
  - › Charleville-Mézières (Ardennes)
  - › Colombelles (Calvados)
  - › Les Andelys (Eure)
- Renforcement des investissements capacitaires dans tous les métiers :
  - › Pose de la première pierre du site de Couzeix (Haute-Vienne) pour les Arts de la Table en mai 2025
  - › Pose de la première pierre de l'extension du site du Noirmont (Suisse) pour l'Horlogerie en juillet 2025
- Poursuite de la sécurisation des approvisionnements et renforcement de la chaîne logistique et des investissements dans les systèmes d'information

Projets de  
maroquineries

4

en cours  
2026 à 2030

# FORTE INTÉGRATION VERTICALE ET ANCRAGE TERRITORIAL



## Production locale

**75 %**

des objets fabriqués  
en France

## Intégration verticale

**55 %**

des objets fabriqués dans  
des ateliers internes et  
exclusifs

## Sites de production et de formation

**63**

en France



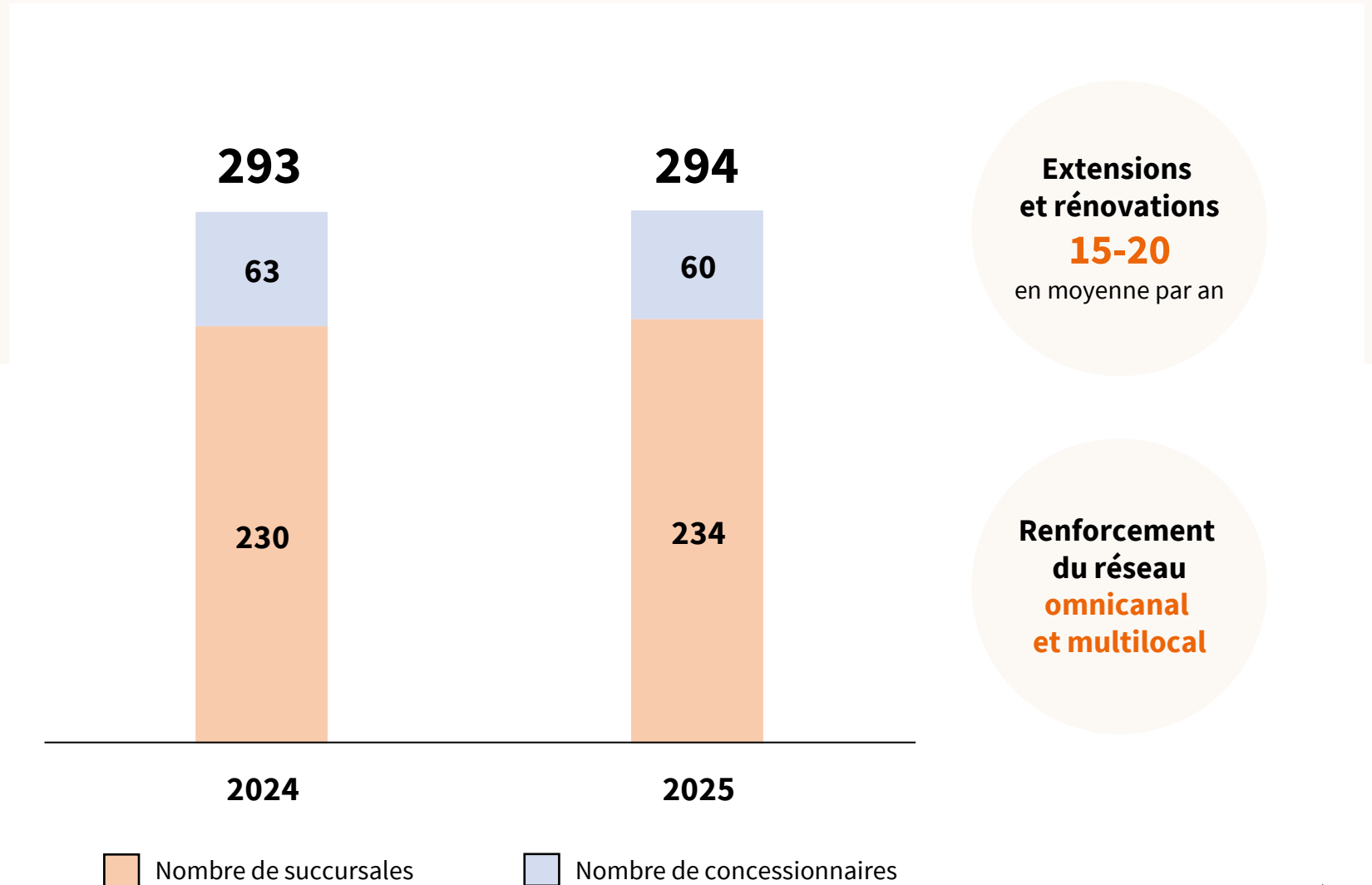
# UN RÉSEAU DE DISTRIBUTION EXCLUSIF ET INTÉGRÉ



- Renforcement du réseau de distribution omnicanal et multilocal
- Ouvertures de nouveaux magasins :
  - › Scottsdale (États-Unis)
  - › Nashville (États-Unis)
- Agrandissements et rénovations de magasins, notamment :
  - › Florence (Italie) et Knokke (Belgique)
  - › Mexico (Mexique)
  - › Macao et Changsha (Grande Chine), Séoul (Corée) ainsi que Bangkok (Thaïlande)



# ÉVOLUTION DU NOMBRE DE MAGASINS





## UNE COMMUNICATION SINGULIÈRE



- Raconter l'univers d'Hermès :
  - › **Hermèstories** à Milan
  - › **Hermès in the Making** à Shenzhen, Istanbul et Taipei
  - › **Mystery at the Grooms'** à New York et Tokyo
  - › **Saut Hermès** au Grand Palais à Paris
- Faire découvrir les 16 métiers de la maison :
  - › Événement **Haute Bijouterie Les formes de la couleur**, à Hong Kong, Singapour et Tokyo
  - › Défilés **prêt-à-porter homme** à Paris, Séoul et Hong Kong et **prêt-à-porter femme** à Paris et Shanghai
  - › L'univers de la **soie** avec **The Silky way** à Singapour
  - › **petit h** à Taichung, Séoul et Vancouver



UN DÉVELOPPEMENT  
RESPONSABLE ET DURABLE

# UN MODÈLE D'ENTREPRISE RESPONSABLE ET DURABLE



## L'HUMAIN, AU CŒUR DE NOS VALEURS



### PARTAGE DE LA VALEUR

**243 M€**  
intéressement & participation en France  
(contre 235 M€ en 2024)

**3 000 €**  
de prime pour tous les collaborateurs dans le monde

### ENGAGEMENT POUR L'ÉQUITÉ, LA DIVERSITÉ ET L'INCLUSION

**49 %**  
de femmes dans le top 100 des postes à plus forte responsabilité

**> 8 %**  
de personnes en situation de handicap en France  
Au-delà du seuil légal des 6 %

## STRATÉGIE ENVIRONNEMENTALE



### ENGAGEMENT POUR LE CLIMAT

**- 69 %**  
des émissions  
scopes 1 et 2  
en valeur absolue vs 2018

**- 59 %**  
des émissions  
scope 3  
en intensité vs 2018

**100 %**  
d'électricité  
renouvelable  
niveau mondial

### PRÉSERVATION DES RESSOURCES

**- 64 %**  
des prélèvements  
en eau industrielle  
depuis 10 ans

**20**  
sites labellisés  
« Harmonie »

## ANCRAGE TERRITORIAL



### CRÉATION D'EMPLOIS LOCAUX

Près de **6 200**  
créations d'emplois  
en 3 ans  
dont **+3 500** en France

**x 5,4**  
emplois créés en France  
grâce à 1 emploi créé  
chez Hermès\*

### TRANSMISSION DES SAVOIR-FAIRE

Présence dans  
**11 des 13**  
régions  
en France

**4**  
formations  
diplômantes dont  
1 CAP  
maroquinier

**63**  
sites de  
production et de  
formation en  
France



# UN MODELE ARTISANAL AUX VALEURS HUMANISTES

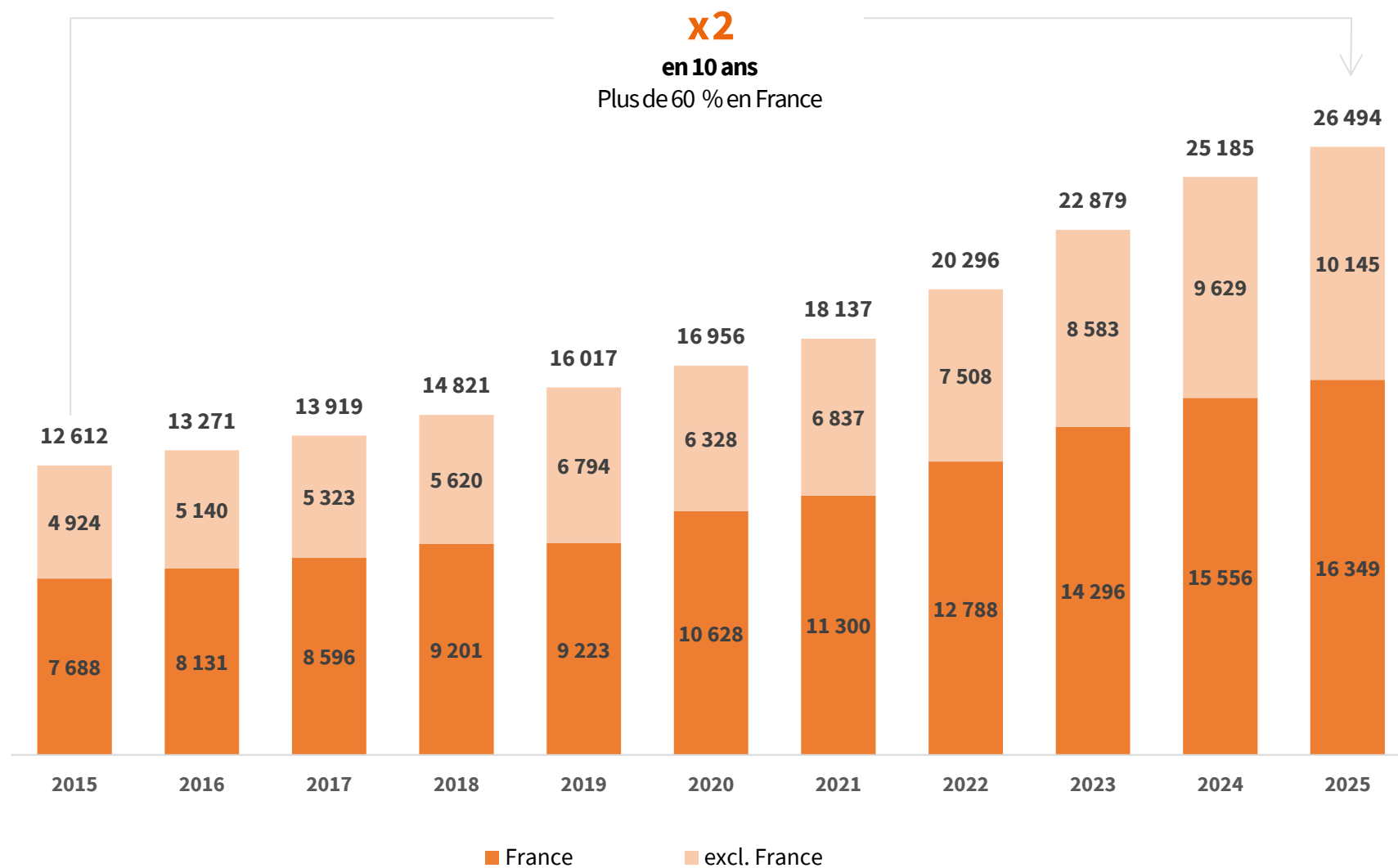


- Créations d'emplois et partage de la valeur
  - › 26 494 collaborateurs, dont 62 % en France
  - › Plus de 15 000 salariés actionnaires
  - › Plus de 89 000 emplois soutenus par l'activité d'Hermès en France
- Transmission et préservation des savoir-faire d'excellence
  - › Ouvertures de 2 nouvelles Écoles Hermès des savoir-faire pour un total de 12 centres de formation
  - › Accompagnement et soutien aux 10 pôles d'expertises
- Engagement pour la diversité, l'équité et l'inclusion
  - › Hécate: déploiement d'un réseau de femmes
  - › > 8 % des collaborateurs en situation de handicap en France
  - › 8,3 M€ d'achats contribuent au développement du secteur aidé et des territoires prioritaires (EA/ESAT)

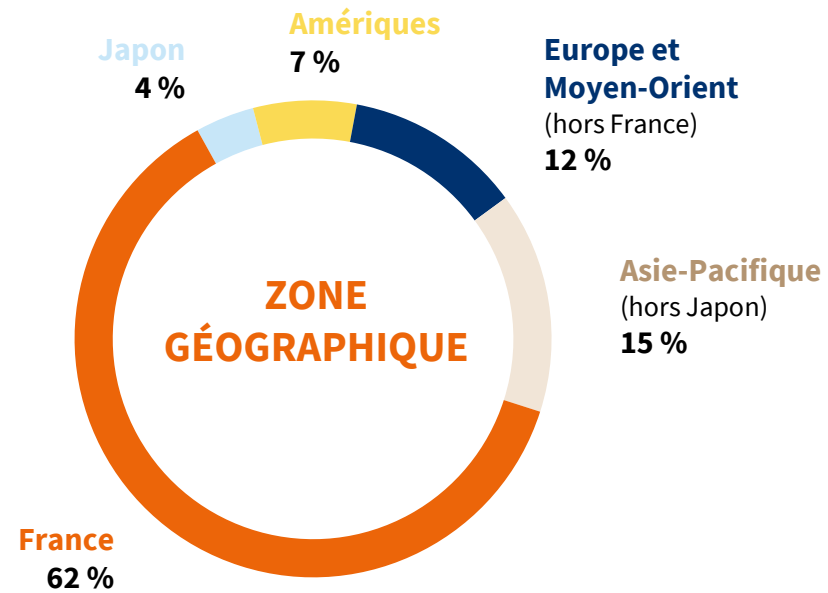
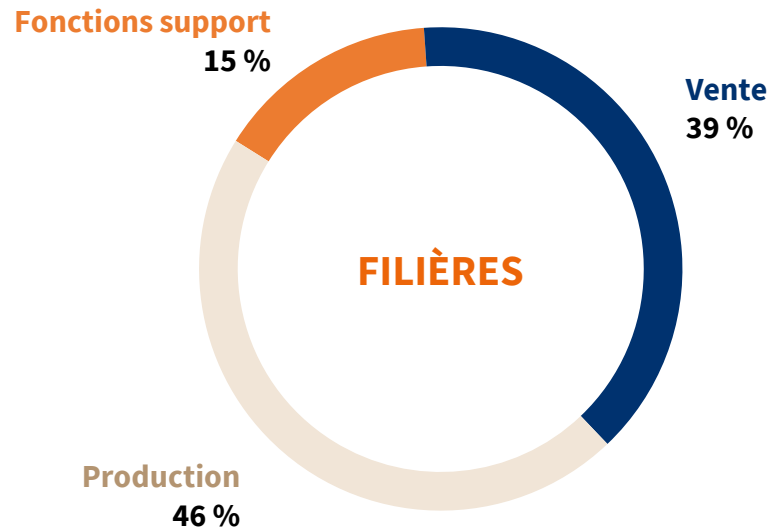
**Apprenants**  
**Près de 800**  
en France  
(EHSF)

**Salariés  
actionnaires**  
**64 %**

# CROISSANCE DES EFFECTIFS



# RÉPARTITION DES EFFECTIFS



## Ancrage territorial

**47 %**

effectifs hors grandes agglomérations en France

## Emploi Jeunes

**21 %**

de collaborateurs de moins de 30 ans

## Emploi Seniors

**18 %**

de collaborateurs de plus de 50 ans



# ENGAGEMENTS POUR LE CLIMAT ET LA PRÉSERVATION DES RESSOURCES



- Poursuite de la trajectoire climatique à horizon 2030 et en ligne avec les objectifs validés par *SBTi*
  - › Réduction de 69 % des scopes 1 et 2 en valeur absolue vs 2018 (objectif de -50,4 %)
  - › Réduction de 59 % du scope 3 en intensité vs 2018 (objectif de -58,1 %)
  - › 77 % d'énergies renouvelables à l'échelle du groupe (+ 6 pt vs 2024)
- Préservation des ressources
  - › Publication d'une politique environnementale formalisant les ambitions de la maison
  - › Baisse des prélèvements en eau industrielle
  - › Plus de 96 000 réparations pour prolonger la durée de vie des objets
- Soutien et accompagnement des fournisseurs
  - › Accompagnement des partenaires dans le déploiement de pratiques durables et responsables
  - › 21 ans d'ancienneté moyenne avec les principaux fournisseurs

**Électricité  
renouvelable**  
**100 %**  
dans le monde

**Plan  
biodiversité**  
**100 %**  
des maroquineries



# ENGAGEMENTS PHILANTHROPIQUES



- Fondation d'entreprise Hermès : 4 domaines d'intervention

- › **Soutien à la création et aux artistes** : 3<sup>e</sup> édition du festival Transforme, dédié au spectacle vivant et aux artistes en résidence dans nos manufactures
- › **Transmission des savoir-faire** : Manufacto, sensibilisation en milieu scolaire aux savoir-faire artisanaux
- › **Préservation de l'environnement** : Manuterra, sensibilisation en milieu scolaire à la permaculture
- › **Solidarité** : H<sup>3</sup>, initiatives menées par les collaborateurs du groupe

- Actions de mécénat local

- › Plus de 450 opérations solidaires à travers le monde
- › Animation et structuration de la démarche au sein de comités locaux et à l'occasion d'un séminaire annuel

**Fondation**

**61 M€**

budget 2023-2028

**Mécénat**

**22,8 M€**

en 2025



# PERFORMANCE SOCIALE, SOCIÉTALE ET ENVIRONNEMENTALE RECONNUE



## ÉVALUATIONS GÉNÉRALISTES

MSCI 

AA

ISS ESG 

B-

MORNINGSTAR | SUSTAINALYTICS

Low Risk

S&P Global

64/100

## ÉVALUATIONS THÉMATIQUES

  
DRIVING SUSTAINABLE ECONOMIES

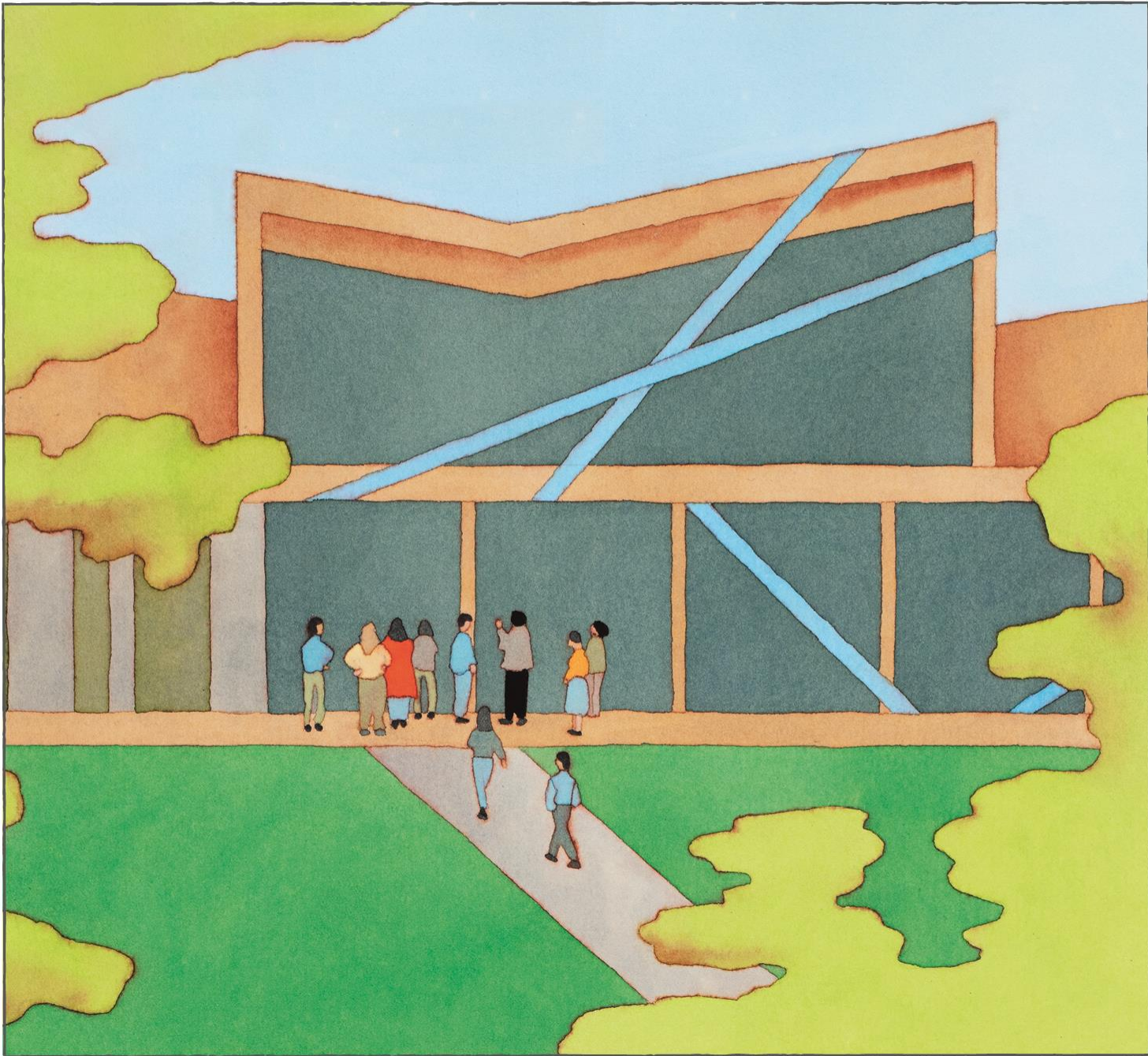
« A List »

  
HUMPACT  
Score Emploi  
★★★★★

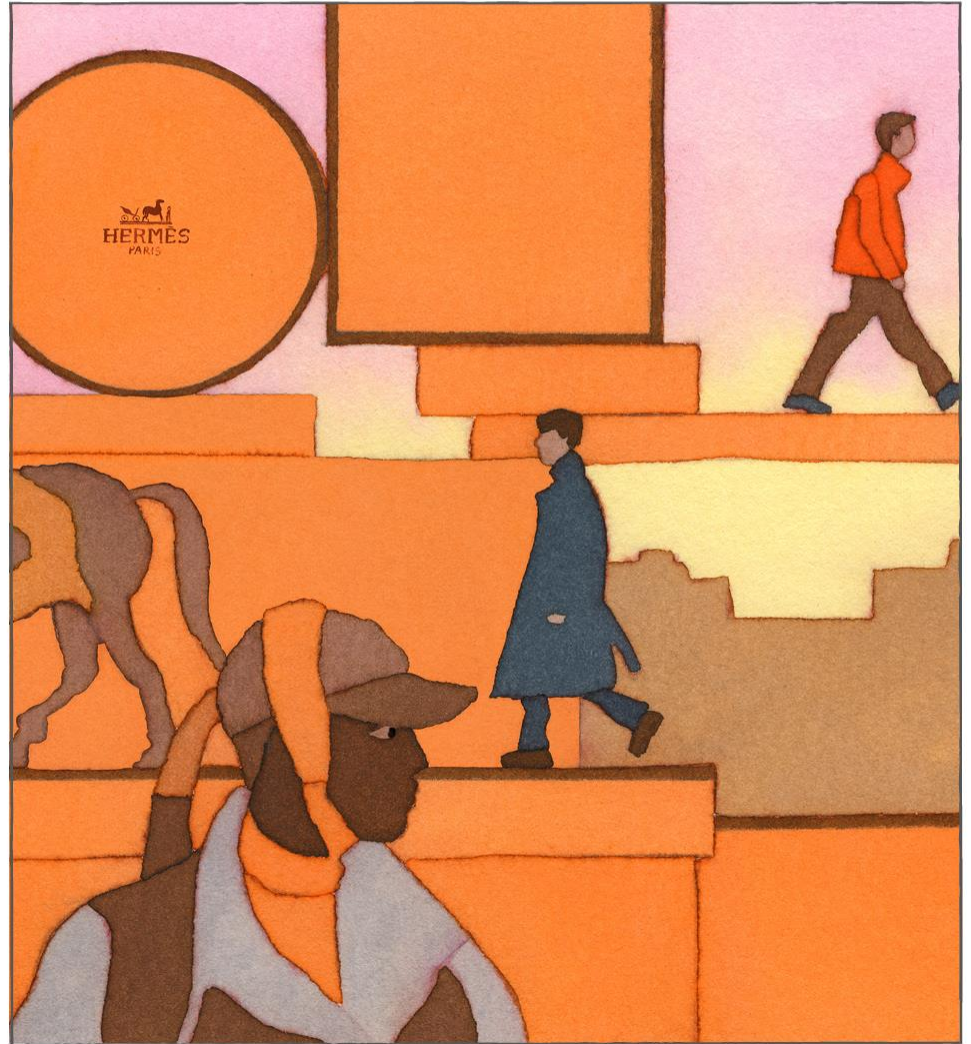
Grand Prix Emploi  
France 2025

  
TRANSPARENCY  
AWARDS

Grand Prix  
CAC Large 60



# ACTIVITÉ 2025





# LE CHIFFRE D'AFFAIRES ATTEINT 16 MILLIARDS D'EUROS



Évolution

2025 / 2024

À TAUX CONSTANTS

+ 8,9 %

À TAUX COURANTS

+ 5,5 %



# CHIFFRE D'AFFAIRES PAR ZONE GÉOGRAPHIQUE

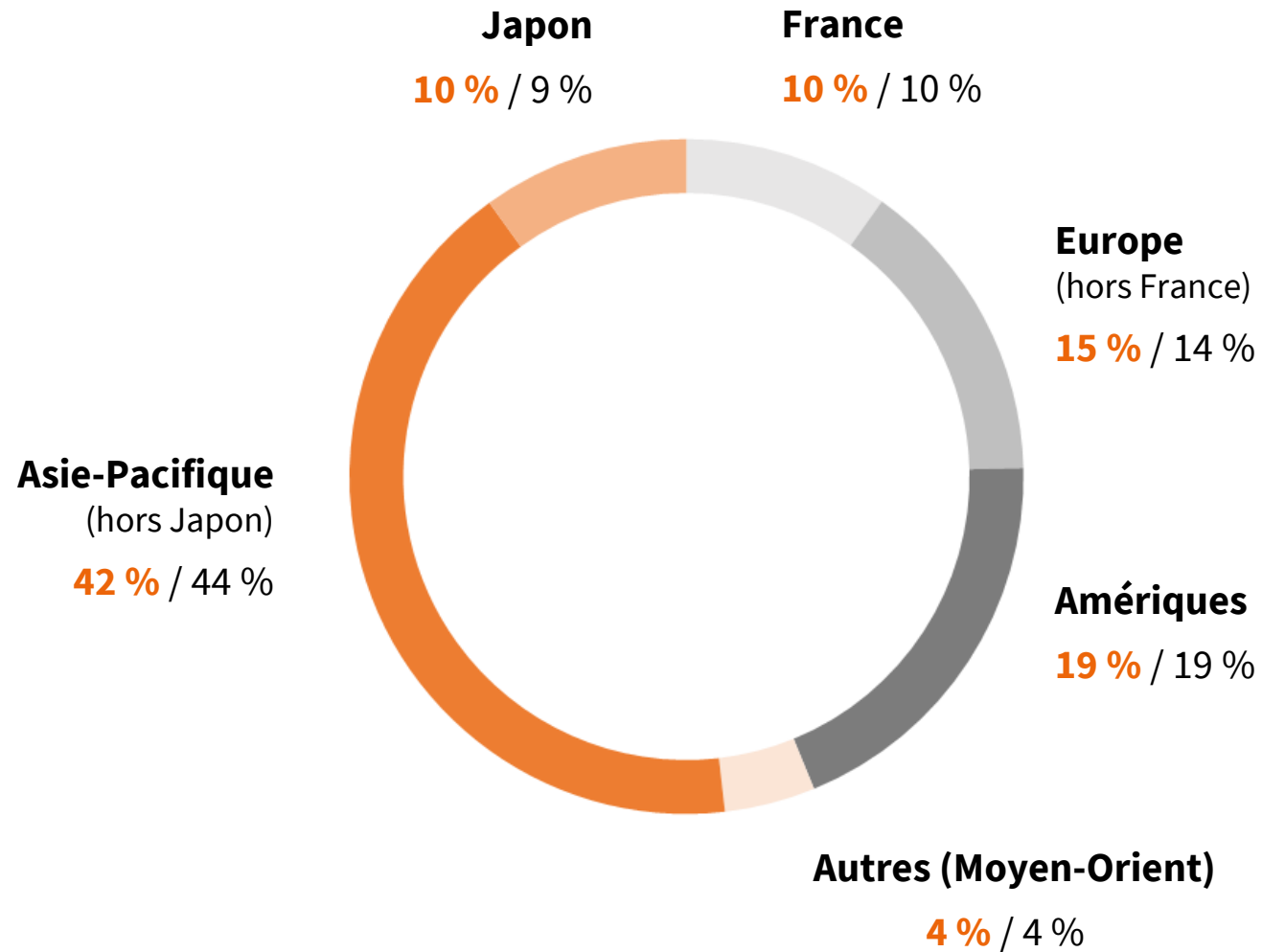


En M€	2025	Variation à taux constants
France	1 575	9%
Europe (hors France)	2 362	11%
<b>EUROPE</b>	<b>3 937</b>	<b>10%</b>
Japon	1 591	14%
Asie-Pacifique (hors Japon)	6 702	5%
<b>ASIE</b>	<b>8 293</b>	<b>7%</b>
Amériques	3 075	12%
Autres (Moyen-Orient)	697	15%
<b>TOTAL</b>	<b>16 002</b>	<b>9%</b>

# CHIFFRE D'AFFAIRES PAR ZONE GÉOGRAPHIQUE



2025 / 2024





## CHIFFRE D'AFFAIRES PAR MÉTIER

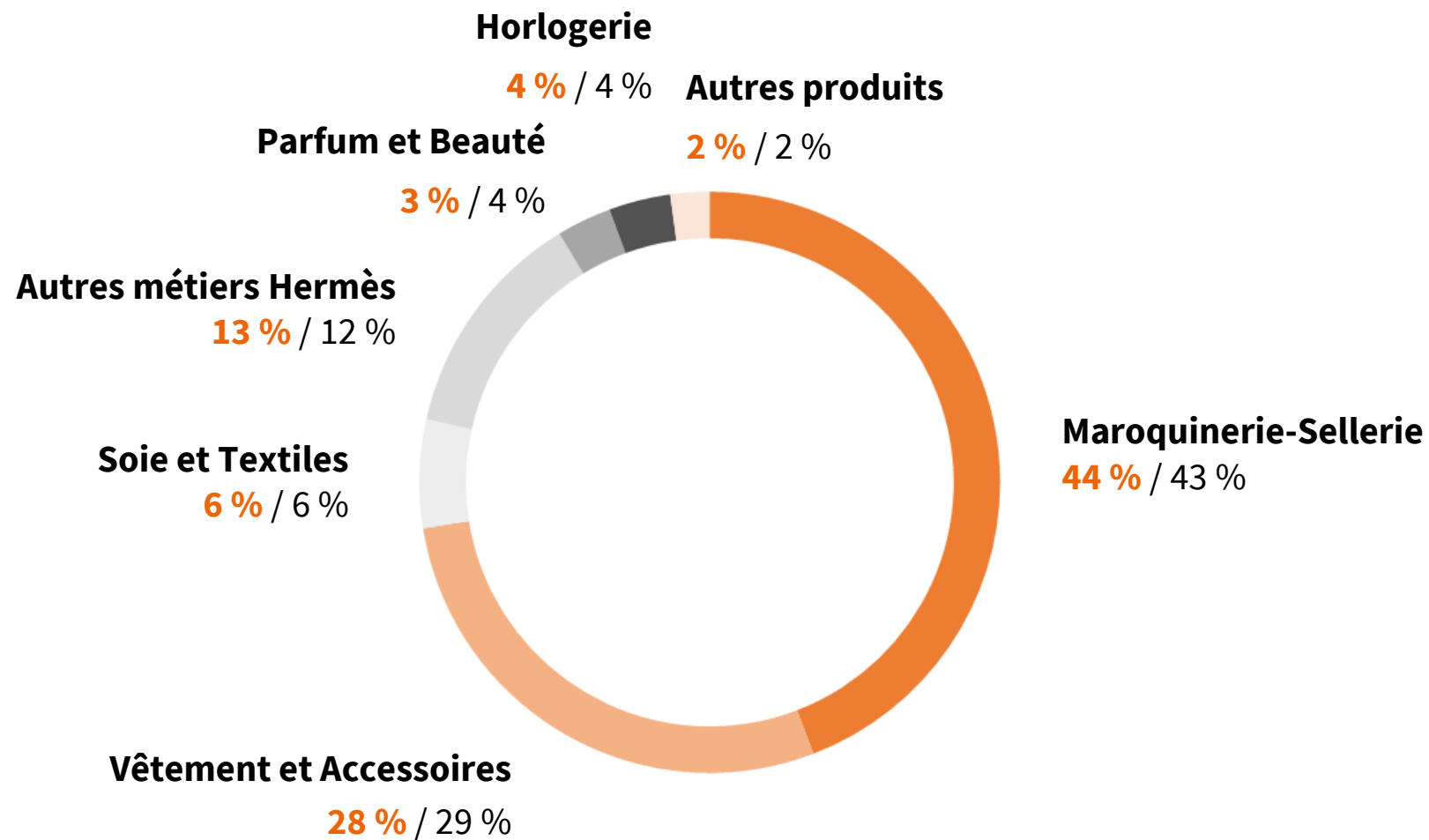


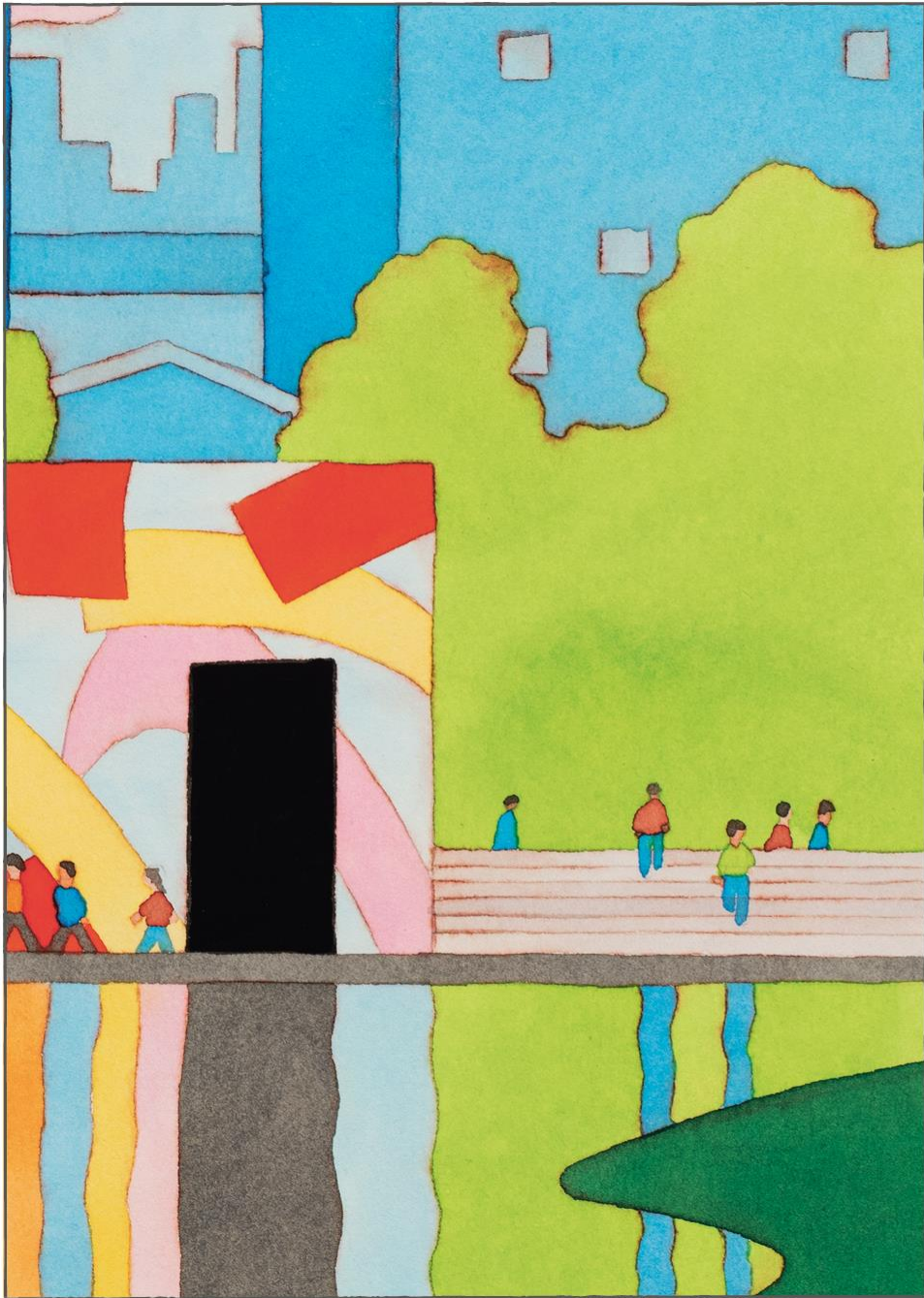
En M€	2025	Variation à taux constants
Maroquinerie-Sellerie	7 070	13%
Vêtement et Accessoires	4 525	6%
Soie et Textiles	964	5%
Autres métiers Hermès	2 055	11%
Parfum et Beauté	489	(8)%
Horlogerie	549	(2)%
Autres produits	349	6%
<b>TOTAL</b>	<b>16 002</b>	<b>9%</b>

# CHIFFRE D'AFFAIRES PAR MÉTIER



2025 / 2024





# COMPTES CONSOLIDÉS 2025





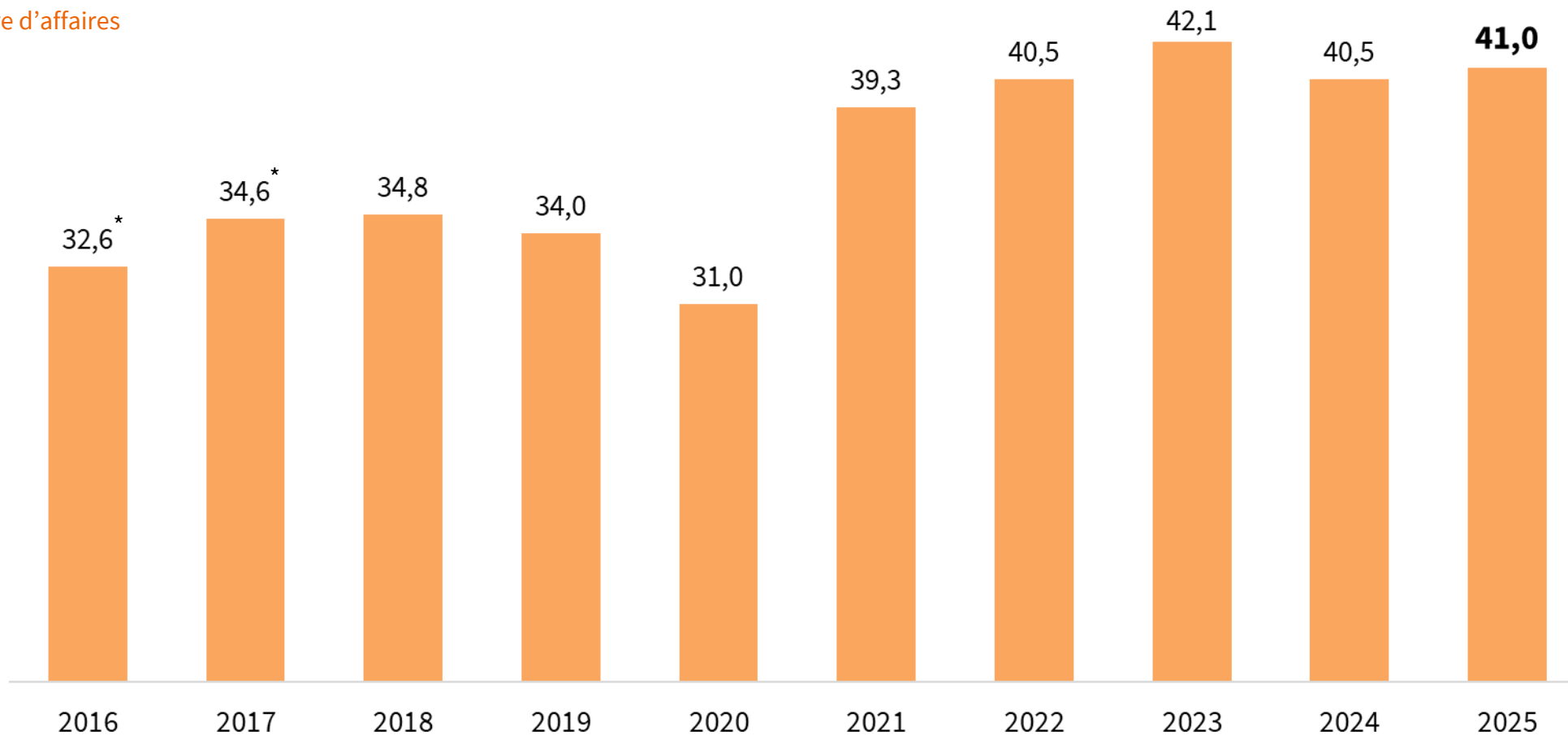
## COMPTE DE RÉSULTAT CONSOLIDÉ (1/2) —

En M€	2025	%CA	2024	%CA
<b>Chiffre d'affaires</b>	<b>16 002</b>		<b>15 170</b>	
Coût des ventes	(4 623)		(4 511)	
<b>Marge brute</b>	<b>11 379</b>	<b>71,1%</b>	<b>10 660</b>	<b>70,3%</b>
Communication	(620)	(3,9)%	(637)	(4,2)%
Frais administratifs et commerciaux	(3 084)	(19,3)%	(2 932)	(19,3)%
Autres produits et charges	(1 106)	(6,9)%	(941)	(6,2)%
<b>Résultat opérationnel courant</b>	<b>6 569</b>	<b>41,0%</b>	<b>6 150</b>	<b>40,5%</b>
Autres produits et charges non courants	-		-	
<b>Résultat opérationnel</b>	<b>6 569</b>	<b>41,0%</b>	<b>6 150</b>	<b>40,5%</b>
<i>Évolution / 1 an</i>	<b>+7%</b>			

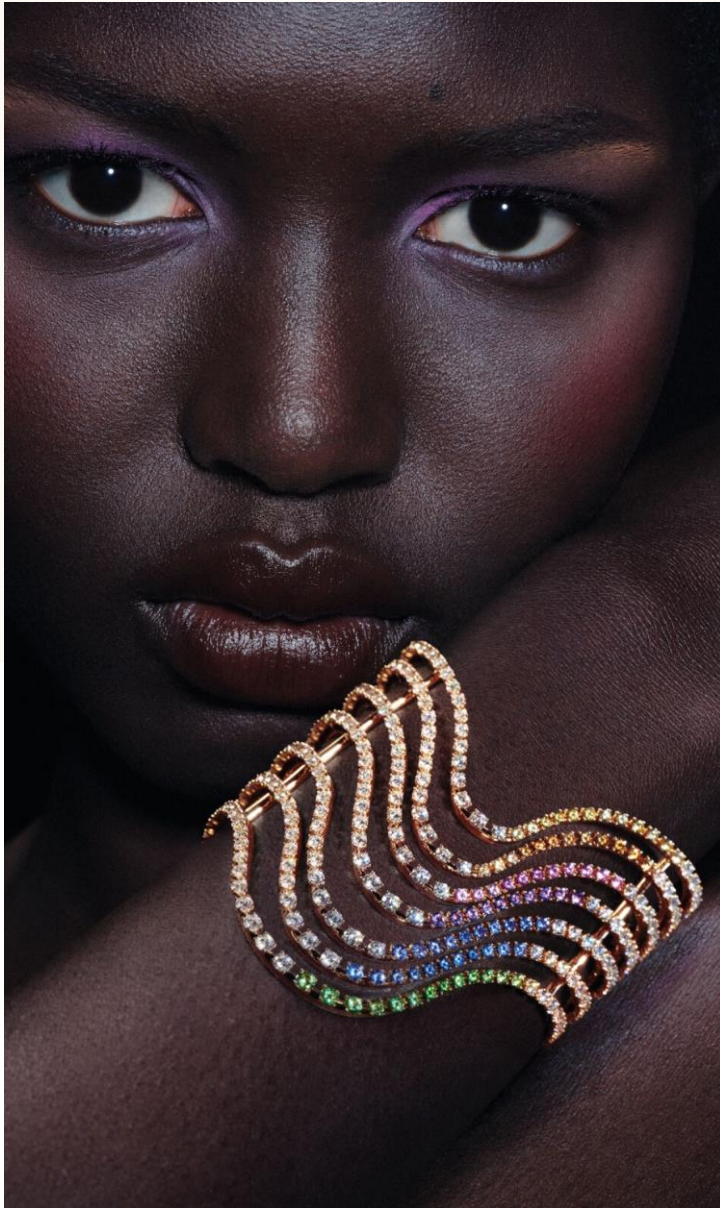
# ÉVOLUTION DE LA RENTABILITÉ OPÉRATIONNELLE COURANTE



En % du chiffre d'affaires



\* Avant IFRS16



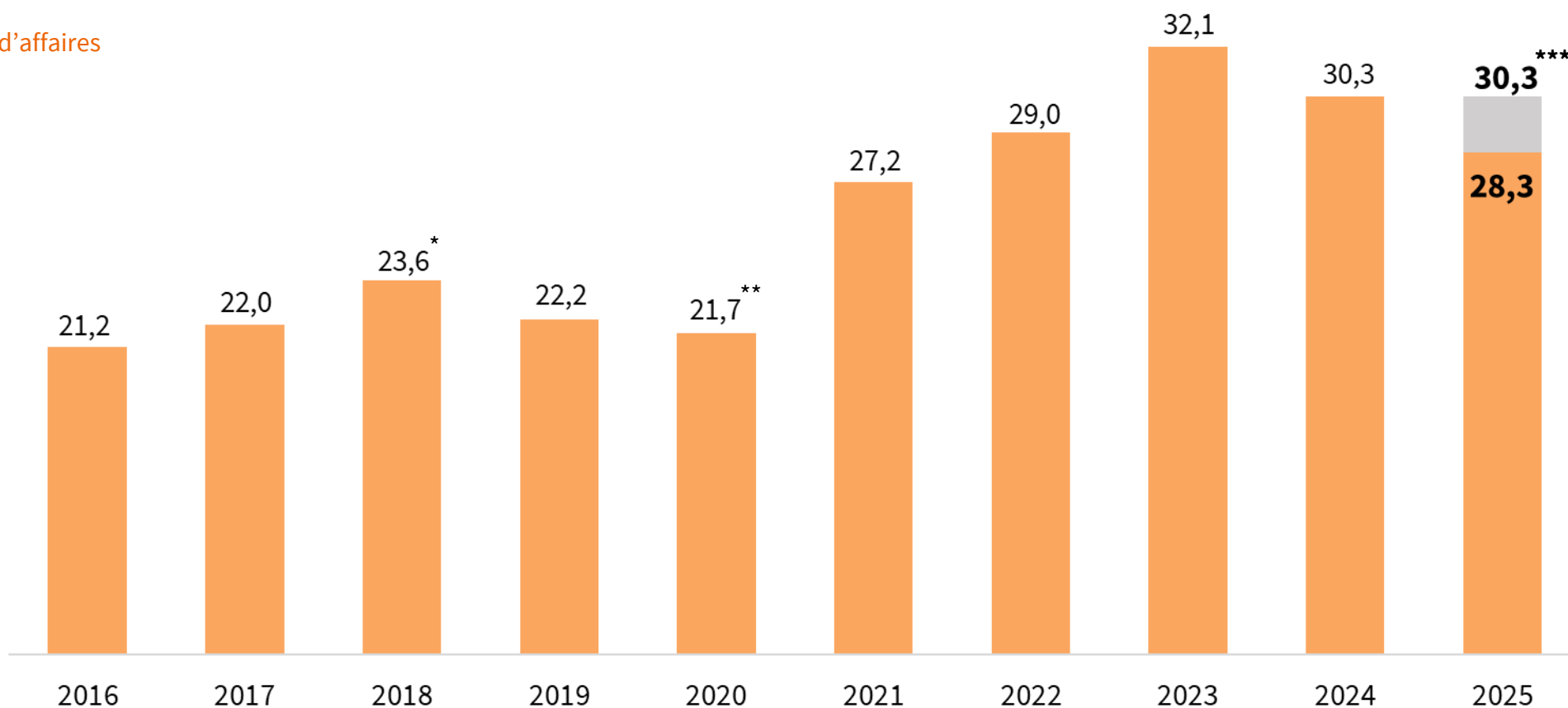
## COMPTE DE RÉSULTAT CONSOLIDÉ (2/2) —

En M€	2025	%CA	2024	%CA
<b>Résultat opérationnel</b>	<b>6 569</b>	<b>41,0%</b>	<b>6 150</b>	<b>40,5%</b>
Résultat financier	207		283	
Impôt sur les bénéfices	(2 263)		(1 845)	
<i>En % du résultat avant impôt</i>	33,4%		28,7%	
Résultat des entreprises associées	47		44	
Intérêts minoritaires	(36)		(28)	
<b>Résultat net - part du groupe</b>	<b>4 524</b>	<b>28,3%</b>	<b>4 603</b>	<b>30,3%</b>
<i>Évolution / 1 an</i>	(2)%			
<b>Résultat net - part du groupe hors contribution exceptionnelle</b>	<b>4 855</b>	<b>30,3%</b>	<b>4 603</b>	<b>30,3%</b>
<i>Évolution / 1 an</i>	+5,5%			

# ÉVOLUTION DE LA RENTABILITÉ NETTE



En % du chiffre d'affaires

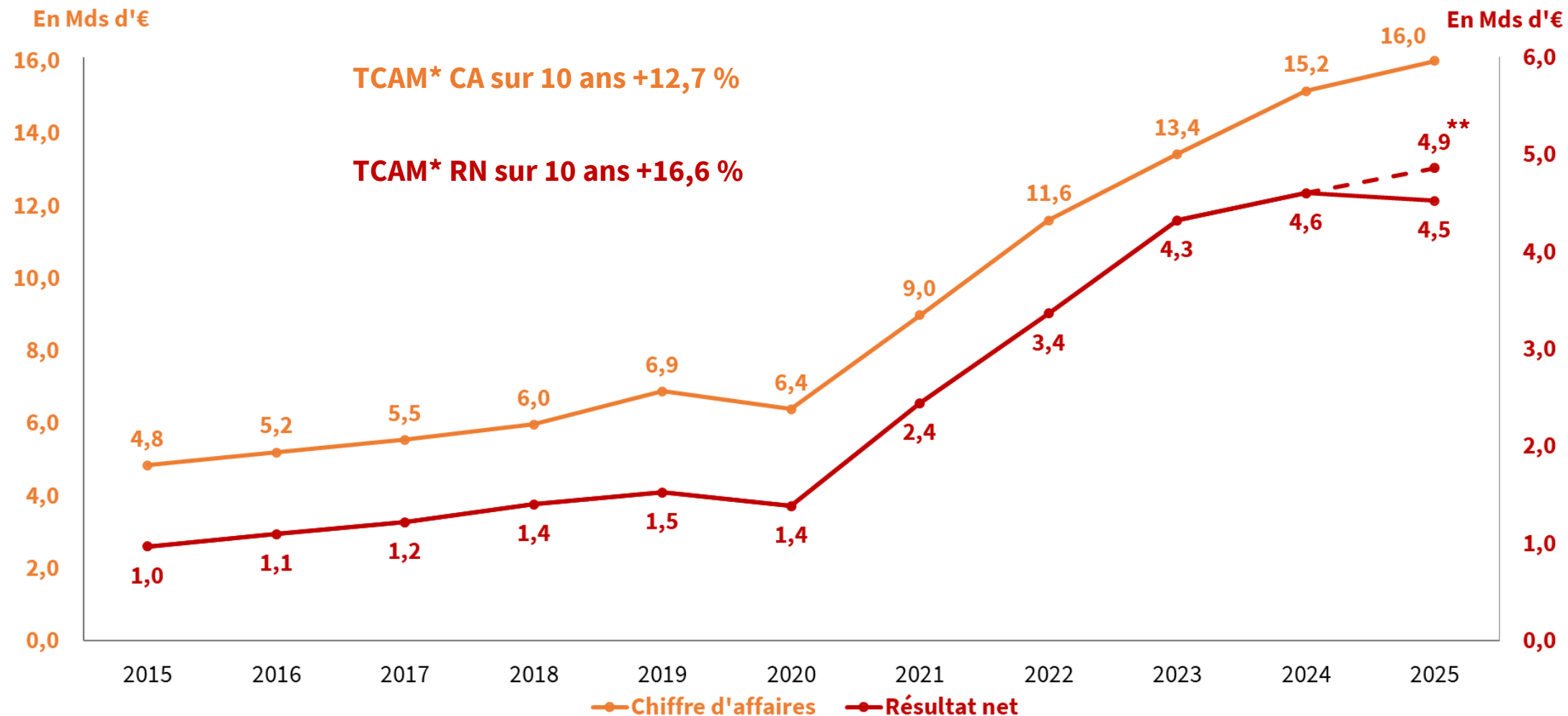


\* 22,7 % retraité de la plus-value de cession du Galleria à Hong Kong en 2018

\*\* 20,3 % retraité d'un profit non-courant relatif à la déconsolidation de Shang Xia en 2020

\*\*\* Hors contribution exceptionnelle

# PERFORMANCE REMARQUABLE EN 2025

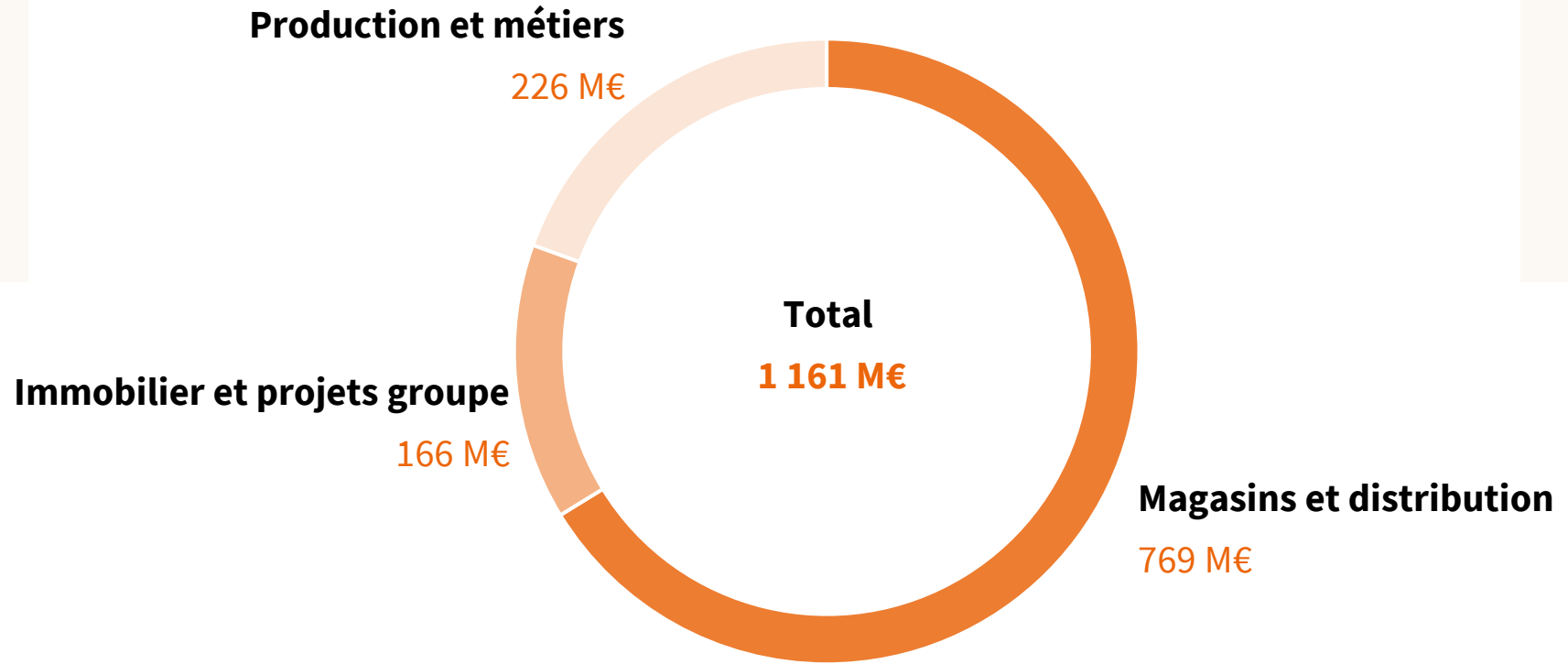


\*TCAM : Taux de Croissance Annuel Moyen

\*\*Hors contribution exceptionnelle



# INVESTISSEMENTS OPÉRATIONNELS





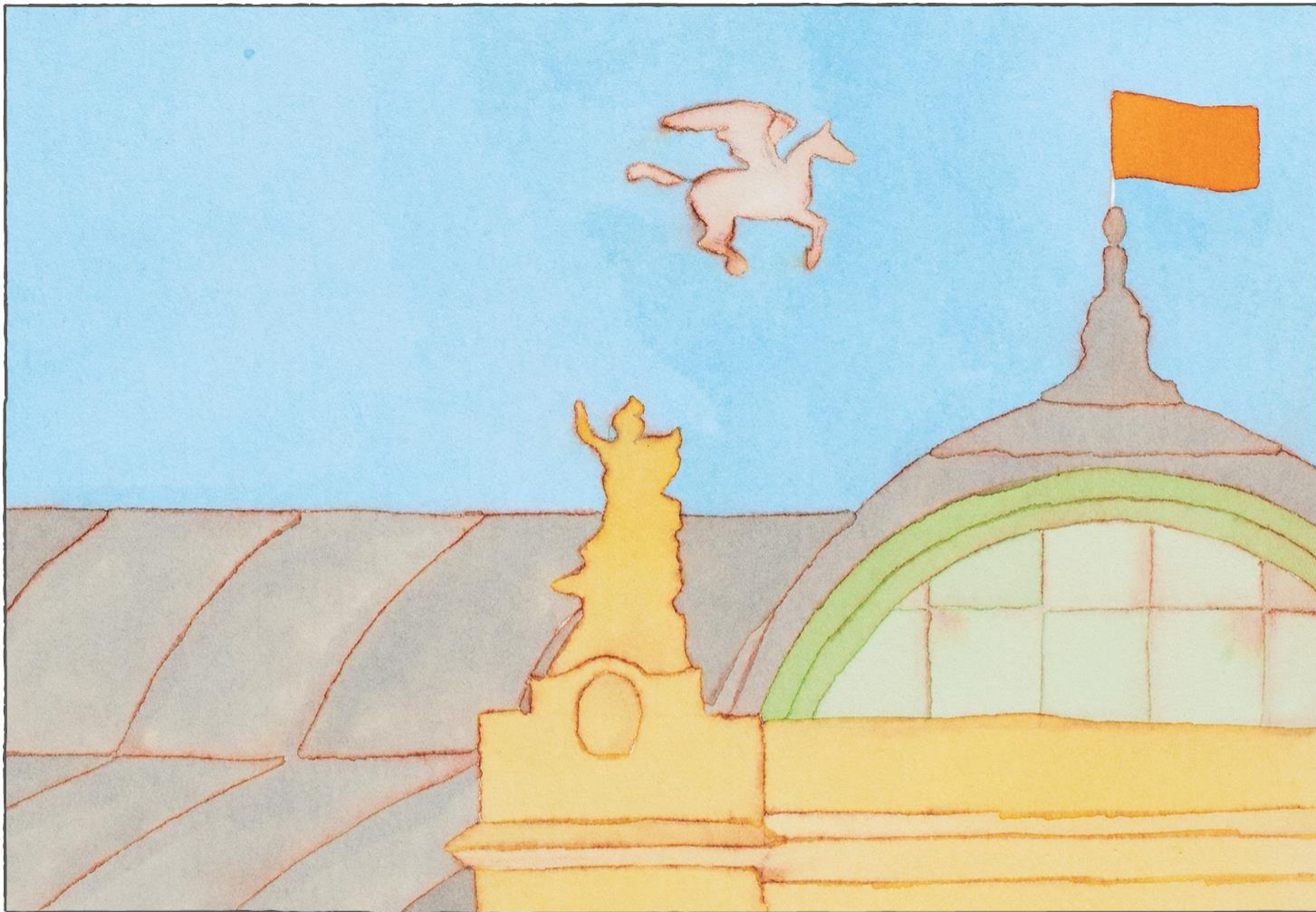
# TABLEAU DES FLUX DE TRÉSORERIE NETTE RETRAITÉE



En M€	2025	2024
Capacité d'autofinancement *	5 607 *	5 378
Variation du B.F.R.	(233)	(239)
<b>Cash flow lié à l'activité</b>	<b>5 374</b>	<b>5 139</b>
Investissements opérationnels	(1 161)	(1 067)
Remboursement des dettes de loyers	(332)	(305)
<b>Cash flow disponible ajusté</b>	<b>3 880</b>	<b>3 767</b>
Investissements financiers	(104)	(251)
Distributions mises en paiement	(2 796)	(2 705)
Rachats d'actions (hors contrat de liquidité)	-	(40)
Autres mouvements	(247)	103
Variation de la trésorerie	733	875
<b>Trésorerie nette retraitée à la clôture</b>	<b>12 773</b>	<b>12 039</b>
<b>Trésorerie nette retraitée à l'ouverture</b>	<b>12 039</b>	<b>11 164</b>

\* 5 938 M€ à fin décembre 2025 hors contribution exceptionnelle





CHIFFRE D'AFFAIRES  
1<sup>ER</sup> TRIMESTRE 2026



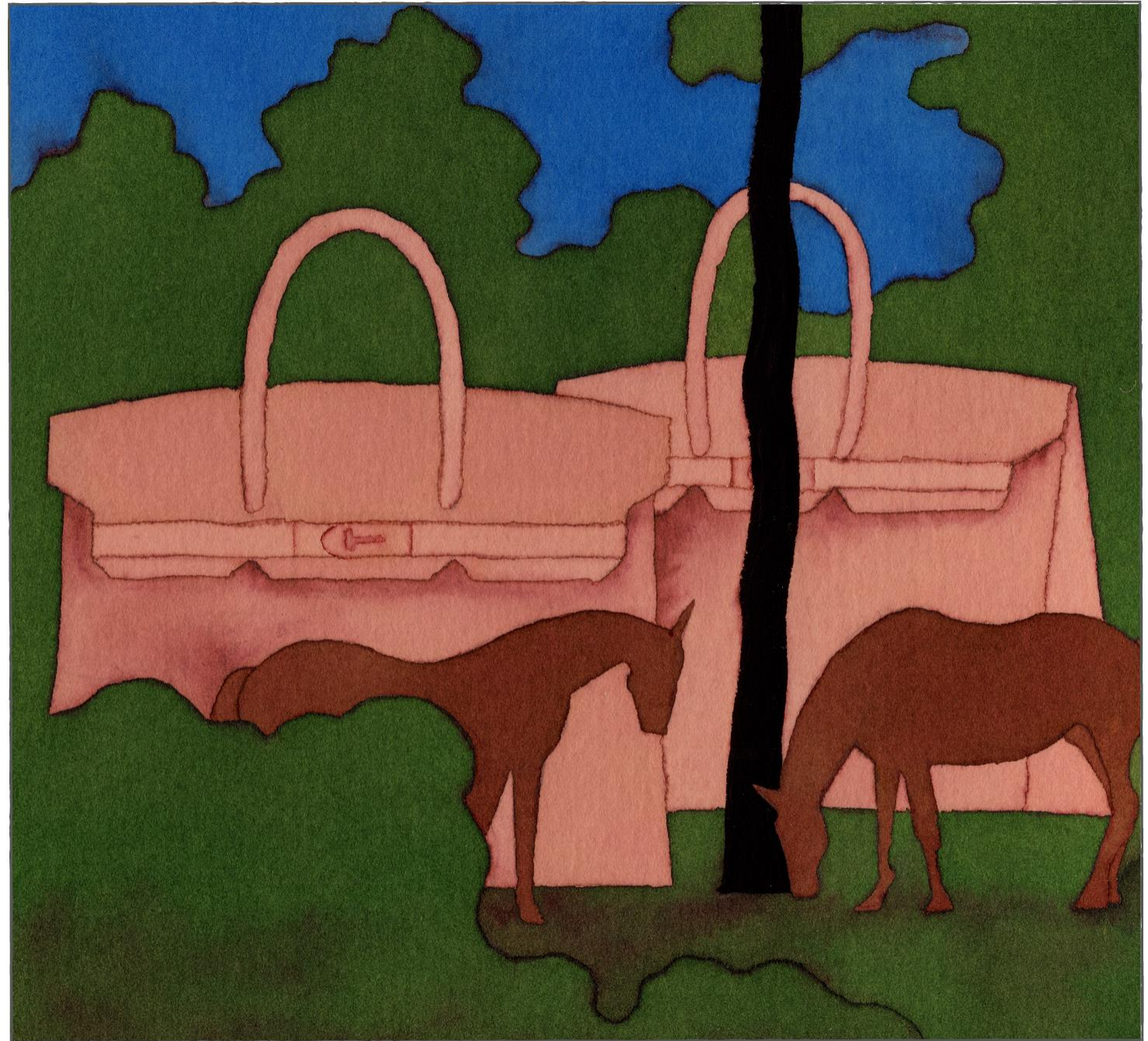
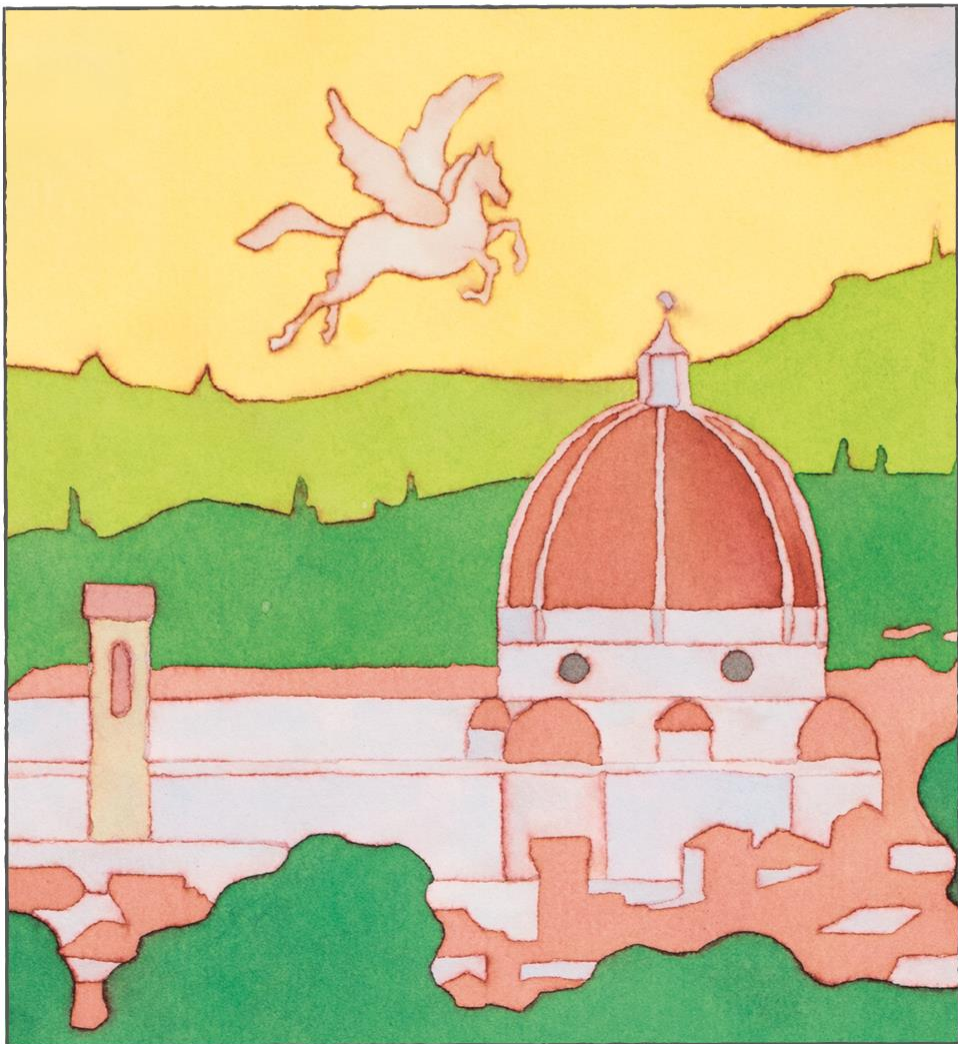


## 1<sup>ER</sup> TRIMESTRE 2026



- Croissance des ventes robuste à fin mars, qui s'élèvent à 4,1 Mds€ (+ 6 % à taux de change constants par rapport à 2025) dans un contexte géopolitique complexe.
- L'Amérique, le Japon et l'Europe hors France réalisent de belles progressions à deux chiffres. La Grande Chine poursuit une légère croissance.
- Malgré le ralentissement des flux touristiques en lien avec les événements survenus au Moyen-Orient, l'activité dans les magasins du groupe est en croissance de 7 %.

# PERSPECTIVES





## PERSPECTIVES



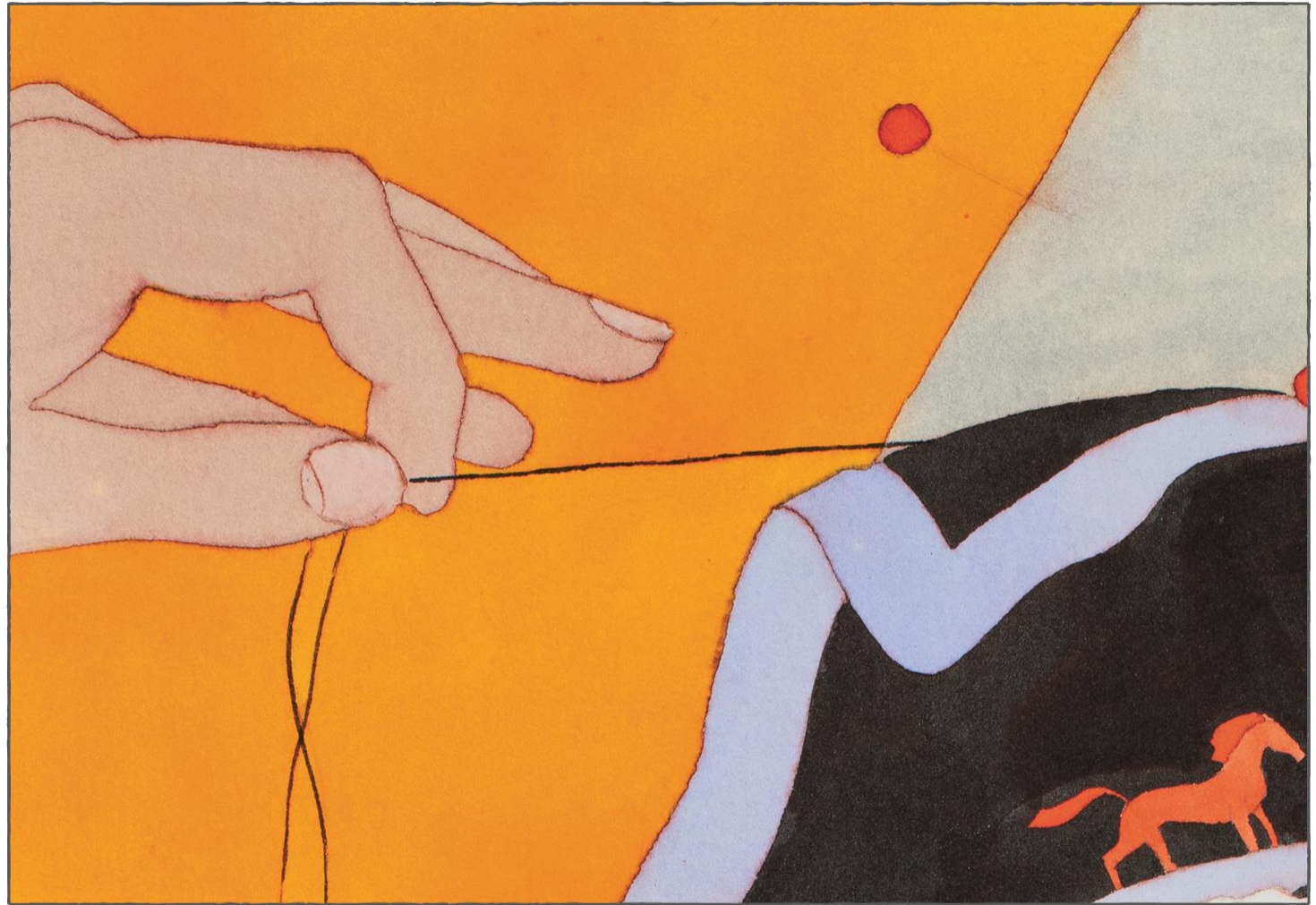
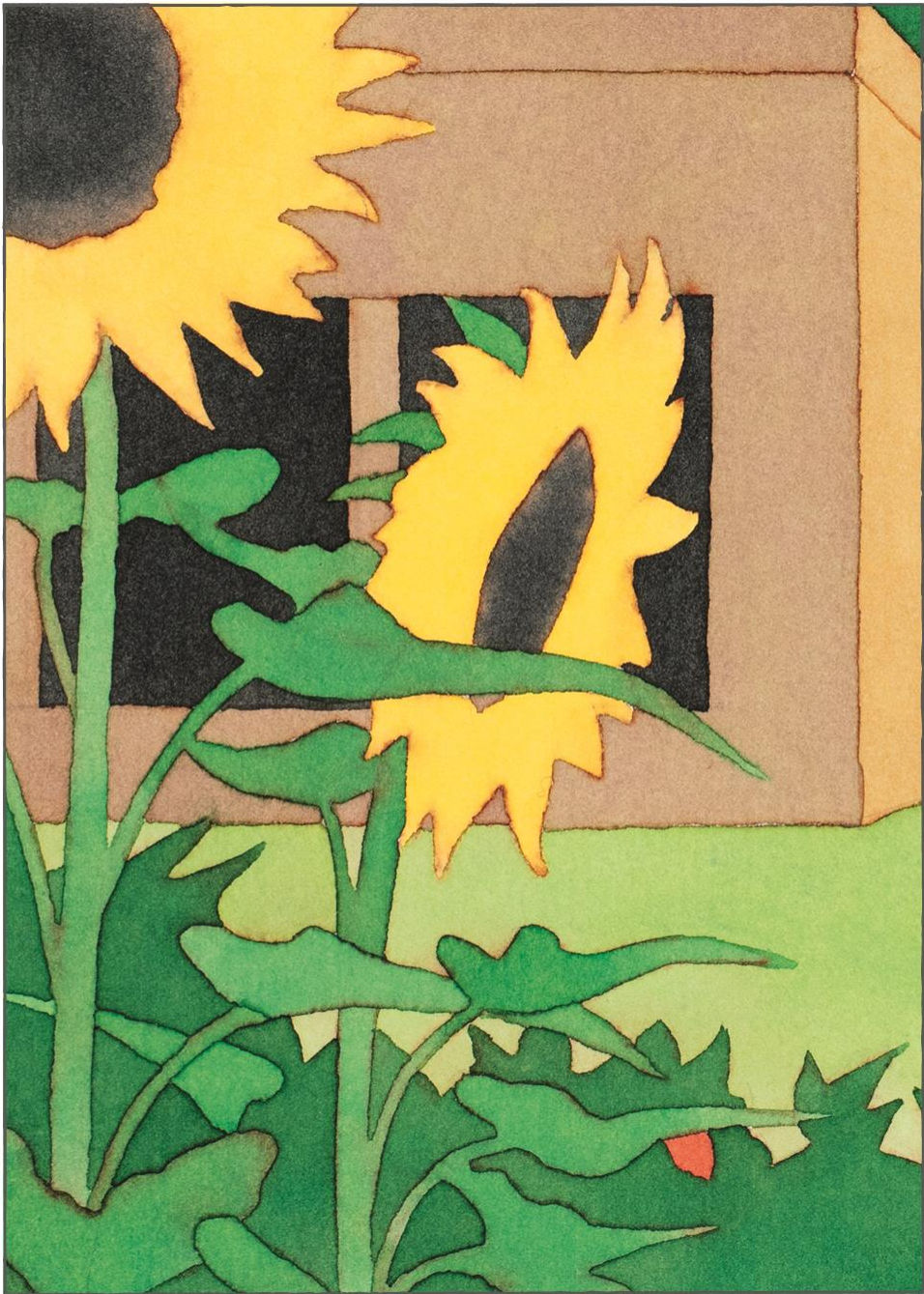
- À moyen terme, en dépit des incertitudes économiques, géopolitiques et monétaires dans le monde, le groupe confirme un objectif de progression du chiffre d'affaires à taux constants ambitieux.
- Dans un contexte économique et géopolitique toujours incertain, le groupe aborde l'année 2026 avec confiance, grâce à son modèle artisanal fortement intégré, à son réseau de distribution équilibré, à la créativité de ses collections et à la fidélité de sa clientèle.
- Fort de son modèle d'entreprise unique, Hermès poursuit sa stratégie de développement à long terme fondée sur la créativité, la maîtrise des savoir-faire et une communication originale.



## 2026 : L'APPEL DU LARGE



- **Poursuite des créations d'emplois** en France et à l'international
- Ouverture de la **maroquinerie de Loupes** (Gironde)
- Poursuite des **investissements stratégiques** dans les capacités de production de tous les métiers
- **Ouvertures et agrandissements de magasins**, notamment à Londres (Royaume-Uni), Berlin (Allemagne), Genève (Suisse), Beijing (Grande Chine), Osaka (Japon) et San Diego (États-Unis)
- Mise en œuvre des **engagements de préservation des ressources naturelles** et de notre **stratégie climatique**



PRÉSENTATION DES  
PRINCIPALES RÉOLUTIONS

# PRÉSENTATION DES PRINCIPALES RÉOLUTIONS

## RÉSOLUTIONS À CARACTÈRE ORDINAIRE



- Dividende par action proposé par le Conseil de surveillance (4<sup>e</sup>)

EN EUROS	2023	2024	2025
DIVIDENDE ORDINAIRE	15,00	16,00	18,00*
DIVIDENDE EXCEPTIONNEL	10,00	10,00	

**\* Dont un acompte sur dividende de 5,00 € versé le 18 février 2026**

# PRÉSENTATION DES PRINCIPALES RÉOLUTIONS

## RÉSOLUTIONS À CARACTÈRE ORDINAIRE



- Rémunérations effectives des mandataires sociaux versées au cours ou attribuées au titre de l'exercice 2025 (7<sup>e</sup> à 10<sup>e</sup>) – Votes *ex-post*

Résolutions	Mandataires sociaux concernés
<b>Vote <i>ex-post</i> global</b>	
7 <sup>e</sup> (rémunérations et avantages de tous les mandataires sociaux)	Gérants, président et membres du Conseil de surveillance
<b>Votes <i>ex-post</i> individuels</b>	
8 <sup>e</sup> (rémunérations et avantages de M. Axel Dumas)	Gérant
9 <sup>e</sup> (rémunérations et avantages de la société Émile Hermès SAS)	Gérant
10 <sup>e</sup> (rémunérations et avantages de M. Éric de Seynes)	Président du Conseil de surveillance



- Politique de rémunération des gérants (11<sup>e</sup>) – *Vote ex-ante*

Maintien de la politique de rémunération approuvée par l'Assemblée générale de 2025 sans modifications.

- › Rémunération fixe (« complémentaire ») : indexée sur l'augmentation du chiffre d'affaires consolidé réalisé au titre de l'exercice N-1, à taux de change et périmètre constants et dont l'évolution annuelle est limitée à 5% ;
- › Rémunération variable (« statutaire ») : indexée sur la variation du résultat consolidé avant impôts, 10 % de cette rémunération est conditionnée à l'atteinte d'un critère RSE composé de trois indices (environnemental, sociétal et social) représentant chacun un tiers de ces 10% ;
- › Absence de rémunération à long terme (LTI – Long-term Incentive) sous forme d'actions ou autre, et aucune éligibilité aux dispositifs de participation, d'intéressement ou de primes exceptionnelles du groupe.



- Politique de rémunération des membres du Conseil de surveillance (12<sup>e</sup>) – Vote *ex-ante*

Maintien des principes de détermination et de la politique de rémunération approuvée par l'Assemblée générale :

- › Un montant global maximal fixé par l'Assemblée générale (inchangé depuis 2023).
- › Réparti entre les différents membres du Conseil en fonction de critères précis et prédéterminés.
- › Qui tient compte à la fois :
  - des fonctions de chaque membre du Conseil de surveillance (président du Conseil, président de comité, membre de comité, représentant des salariés), et
  - de leur assiduité aux réunions (part prépondérante).

# PRÉSENTATION DES PRINCIPALES RÉOLUTIONS

## RÉSOLUTIONS À CARACTÈRE ORDINAIRE



- Renouvellement pour trois ans de trois mandats de membres du Conseil de surveillance arrivant à échéance (13<sup>e</sup> à 15<sup>e</sup>)



**Mme Dorothee Altmayer**



**M. Renaud Momméja**



**M. Eric de Seynes**

*Président du Conseil de surveillance*



- Nomination de Mme Lucia Sinapi-Thomas en qualité de membre du Conseil de surveillance (16<sup>e</sup>)



- 61 ans
- Nationalité : française
- Indépendante

- Directrice exécutive de Capgemini Ventures depuis 2019, après avoir occupé des fonctions stratégiques au sein de Capgemini pendant plus de 30 ans
- Diplômée de l'ESSEC et titulaire d'une maîtrise en droit de Paris II-Panthéon Assas

*« Nous serions ravis d'accueillir Lucia au sein de notre Conseil. Son expérience internationale, sa double expertise financière et juridique, ainsi que sa compréhension particulièrement fine des enjeux de transformation numérique et d'innovation constitueront des atouts précieux. Elles lui permettront d'apporter une contribution substantielle et éclairée à la qualité de nos débats et à l'ensemble des travaux du Conseil, ainsi qu'à ceux du Comité d'audit et des risques. »*

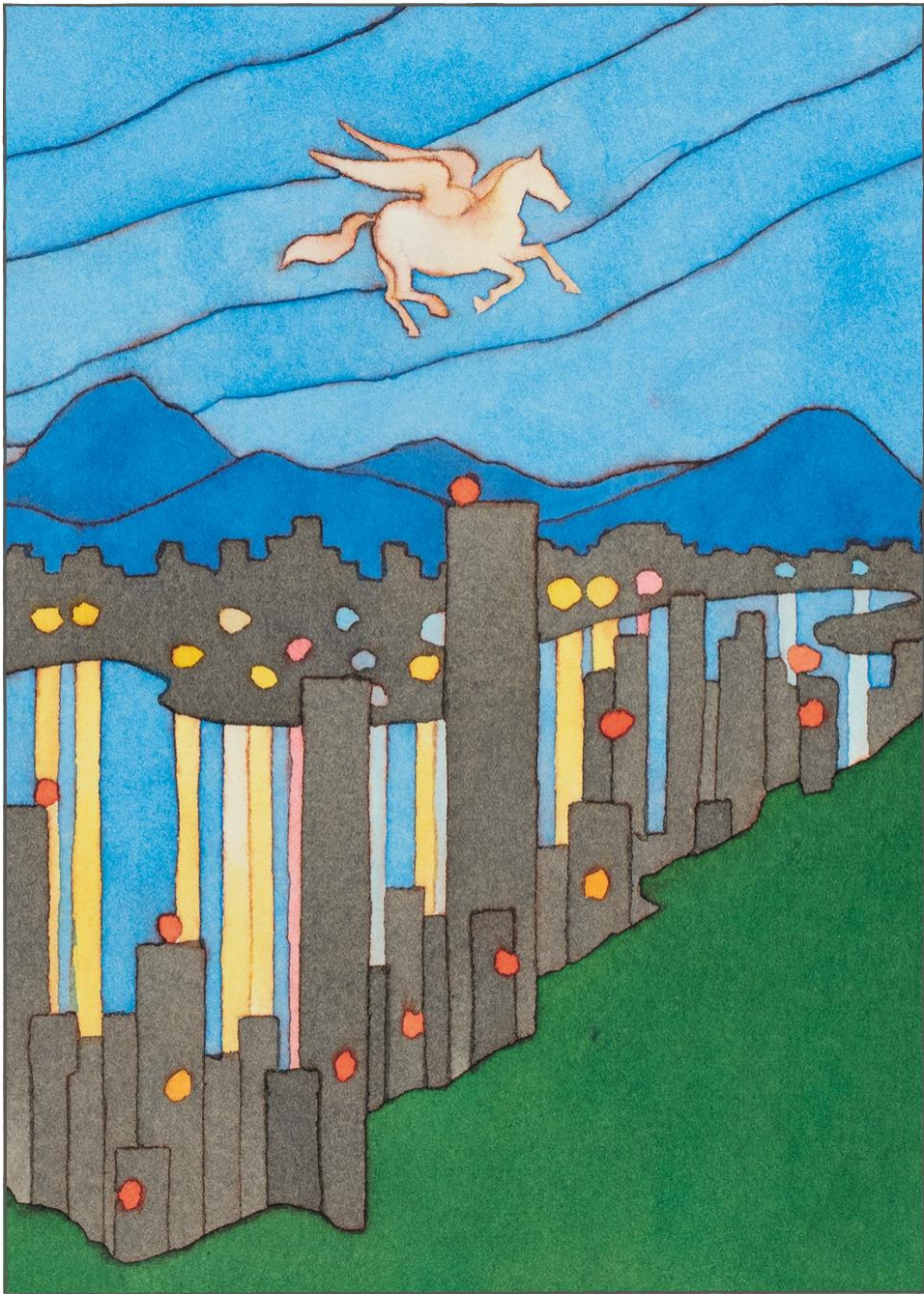
Eric de Seynes, Président du Conseil de surveillance



- Programme de rachat d'actions (6<sup>e</sup>) – à caractère ordinaire
  - › Autorisation dans la limite de 10 % du capital
  - › Montant maximal des fonds pouvant être engagés : 10 Mds€
  - › Objectifs : animer le titre au travers d'un contrat de liquidité, annulation, cession, attributions gratuites et options d'achat d'actions, opérations de croissance externe
  - › Prix maximal d'achat : 3 400 €
  - › Durée de l'autorisation : 18 mois
  
- Autorisation d'annulation d'actions (17<sup>e</sup>) – à caractère extraordinaire
  - › Autorisation dans la limite de 10 % du capital
  - › Durée de l'autorisation : 24 mois



- Renouvellement de la délégation de compétence à la Gérance aux fins de décider des attributions gratuites d'actions (18<sup>e</sup>)
  - › Durée de l'autorisation : 38 mois
- Modification de l'article 24.2 des statuts (19<sup>e</sup>)
  - › Mise en conformité avec le décret n°2026-94 du 13 février 2026 (avec un passage de la « record date » de J-2 à J-5)



# RAPPORT DU CONSEIL DE SURVEILLANCE

*Sur le gouvernement d'entreprise – À l'assemblée générale mixte*



# RAPPORT DES COMMISSAIRES AUX COMPTES

*Sur les comptes de l'exercice clos le 31 décembre 2025  
PricewaterhouseCoopers Audit Grant Thornton Audit*





### RAPPORTS SUR LES COMPTES CONSOLIDÉS ET LES COMPTES ANNUELS

#### Objectif :

- › Obtenir une assurance raisonnable que les comptes ne comportent pas d'anomalies significatives
  
- Opinion sur les comptes consolidés :  
**Certification sans réserve, ni observation**
  
- Points clés de l'audit des comptes consolidés :
  - › L'évaluation des stocks et en-cours ; la comptabilisation des opérations de couverture de change
  
- Opinion sur les comptes annuels :  
**Certification sans réserve avec une observation au titre d'un changement de méthode exposé en annexe des comptes annuels**
  
- Point clé de l'audit des comptes des comptes annuels
  - › L'évaluation des titres de participation



### RAPPORT SPÉCIAL SUR LES CONVENTIONS RÉGLEMENTÉES

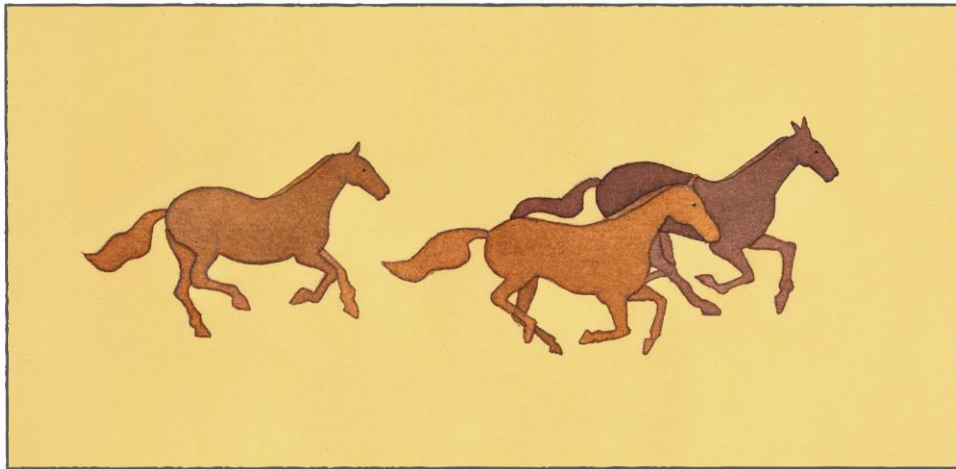
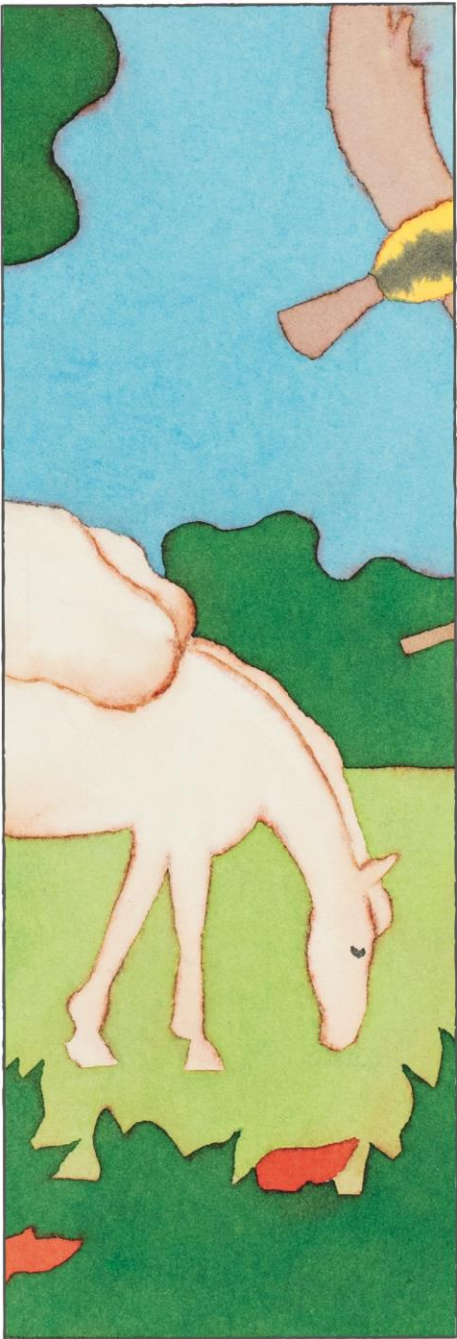
#### Objectif :

- › Vous communiquer les caractéristiques et modalités des conventions réglementées dont nous avons été avisés, sans avoir à nous prononcer sur leur utilité ou leur bien-fondé
- Poursuite de l'exécution des conventions approuvées au cours d'exercices antérieurs



## RAPPORTS RELATIFS AUX PROJETS DE RÉOLUTIONS TOUCHANT AU CAPITAL DE VOTRE SOCIÉTÉ

- Autorisation de réduction du capital par annulation d'actions (17<sup>e</sup> résolution)
- Autorisation d'attributions d'actions gratuites existantes (18<sup>e</sup> résolution)



ASSEMBLÉE GÉNÉRALE MIXTE  
17 AVRIL 2026

