

Rapport d'activité 2025

Activity report 2025



*Le dessin
sous toutes ses coutures
Drawn to craft*

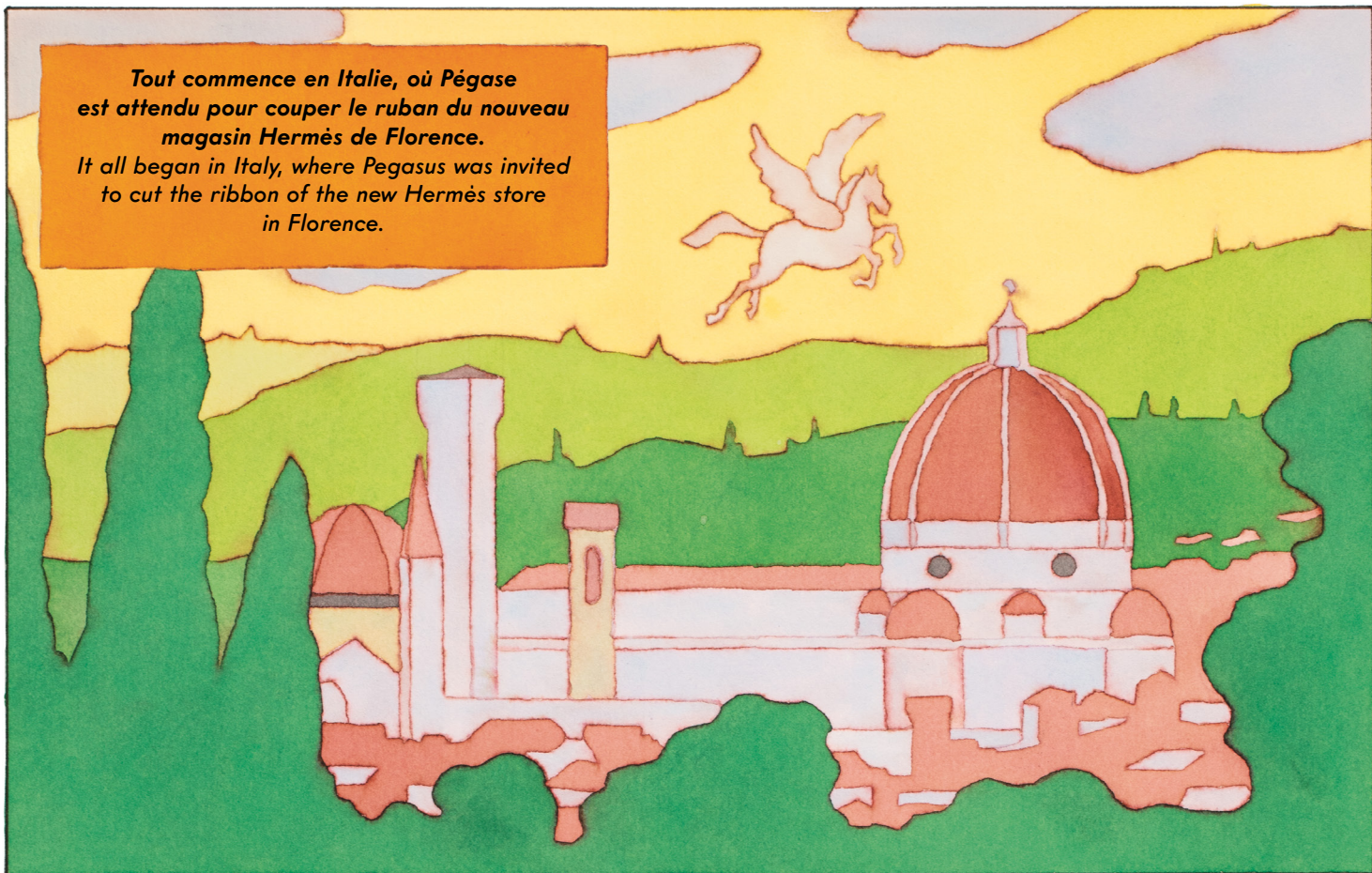


En 2025, Hermès a conduit Pégase aux quatre coins du monde. Retour en images.
In 2025, Hermès took Pegasus to the four corners of the world. Here is the year in pictures.



Tout commence en Italie, où Pégase est attendu pour couper le ruban du nouveau magasin Hermès de Florence.

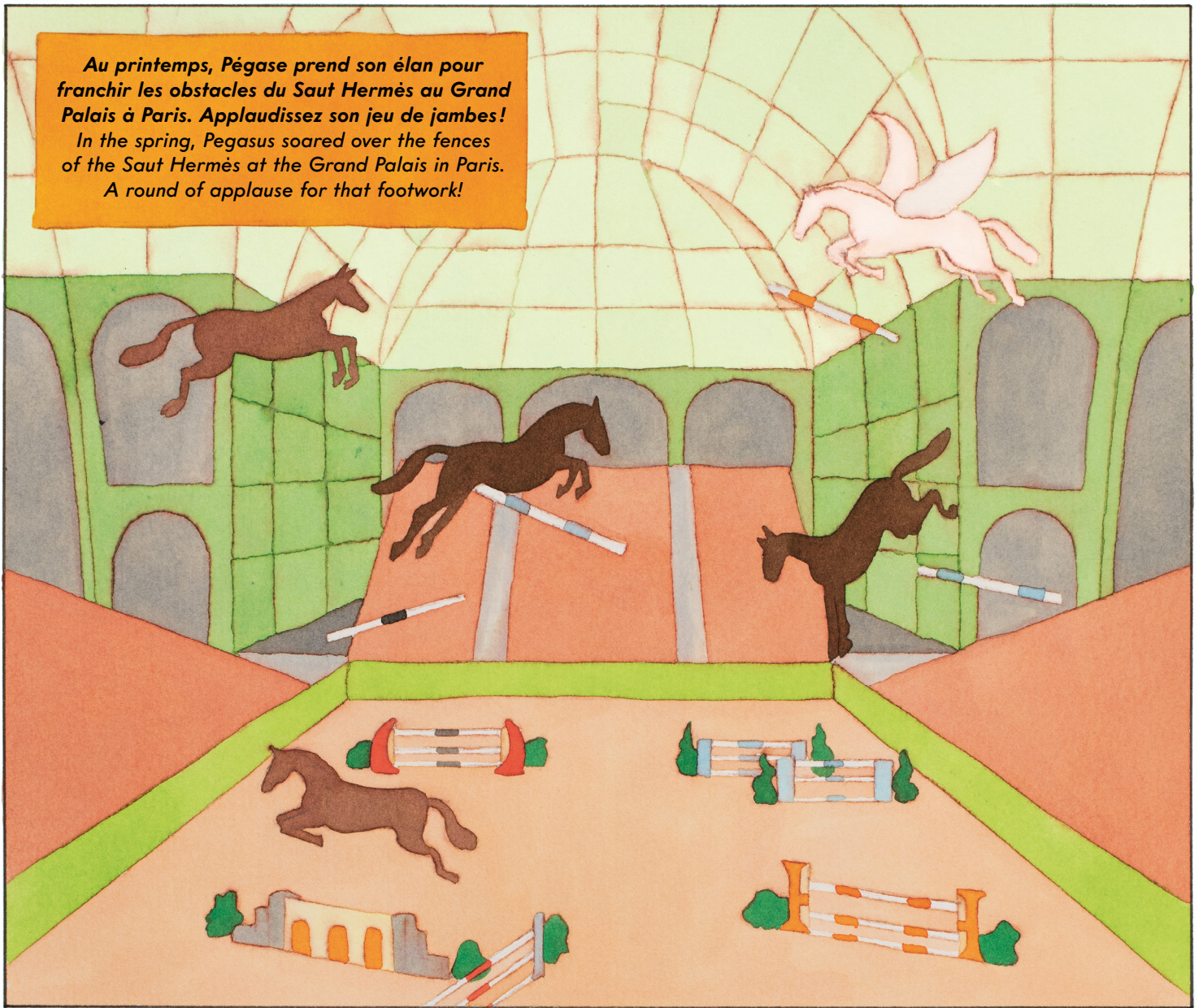
It all began in Italy, where Pegasus was invited to cut the ribbon of the new Hermès store in Florence.



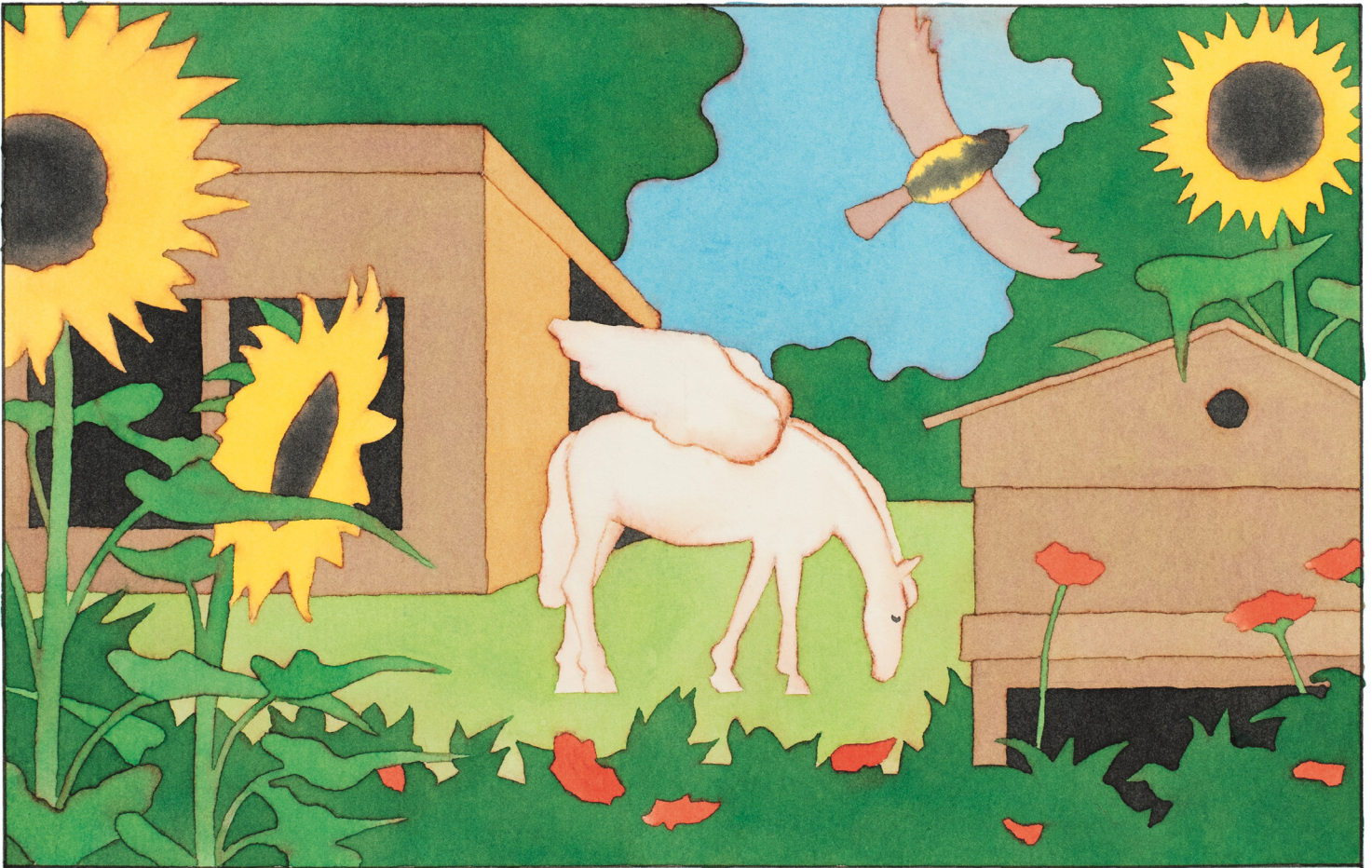
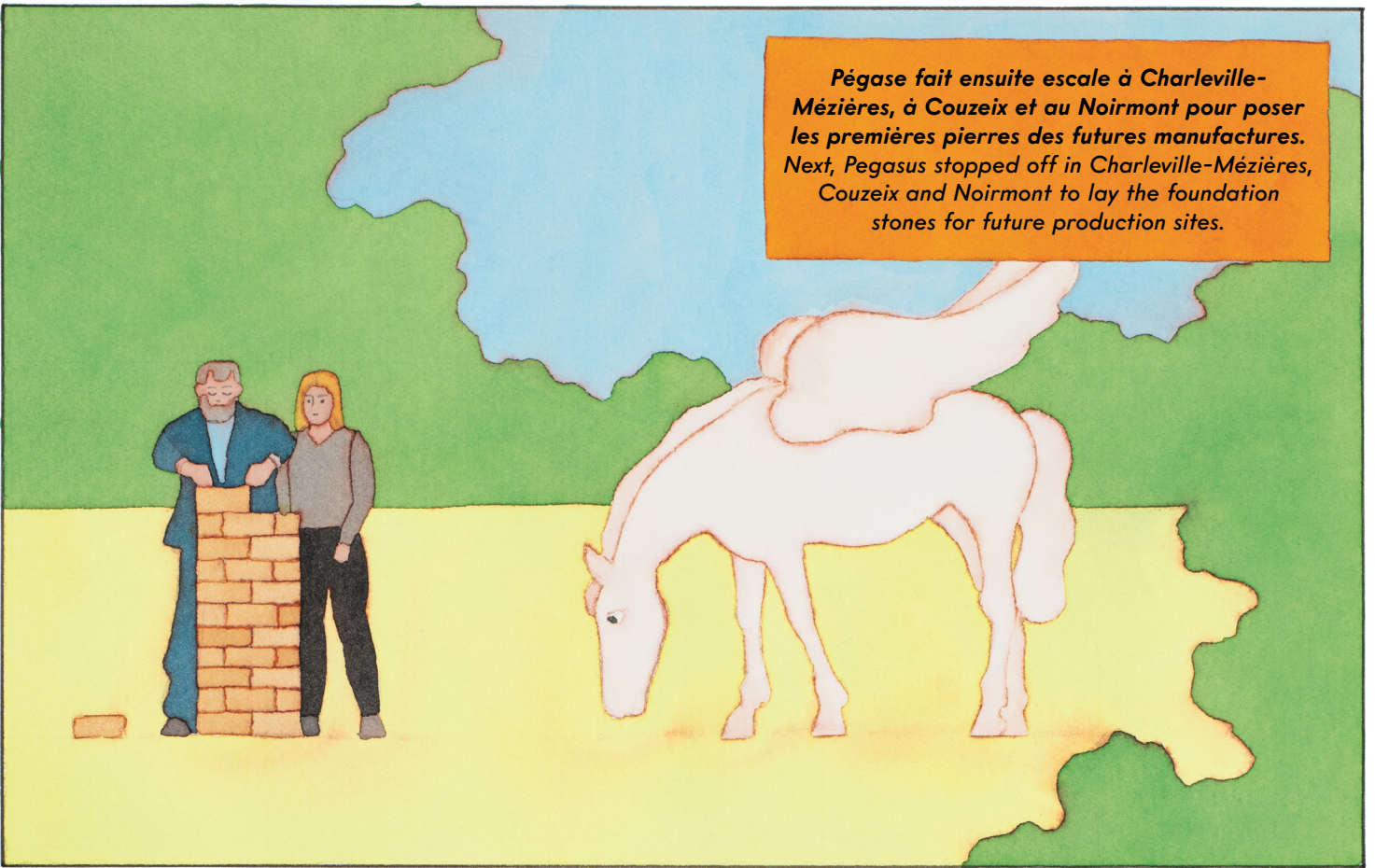
*En quelques battements d'ailes, il rejoint
Milan pour assister au spectacle Hermèstories.
He then flew off to Milan to attend
the Hermèstories show.*

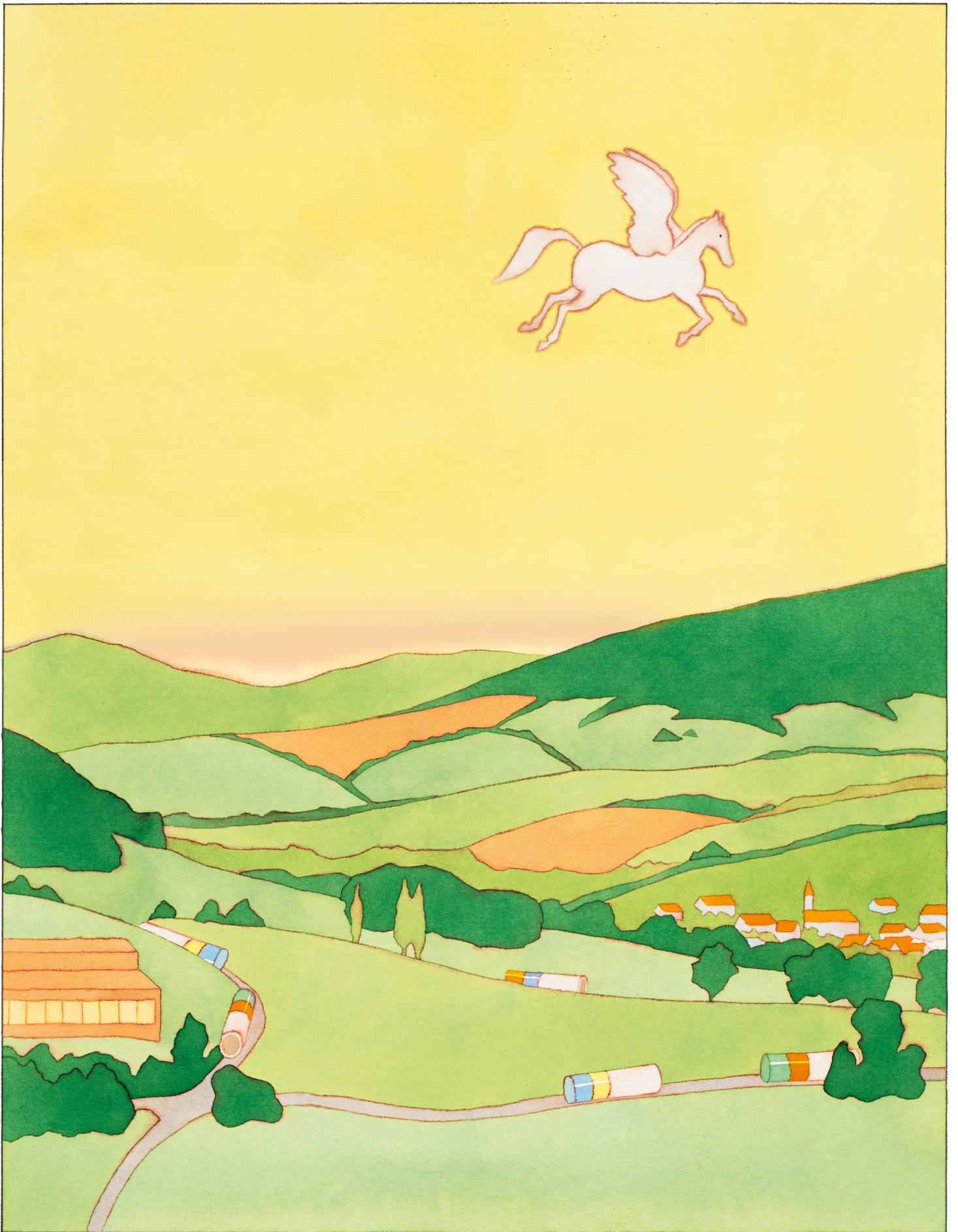


Au printemps, Pégase prend son élan pour franchir les obstacles du Saut Hermès au Grand Palais à Paris. Applaudissez son jeu de jambes!
In the spring, Pegasus soared over the fences of the Saut Hermès at the Grand Palais in Paris. A round of applause for that footwork!

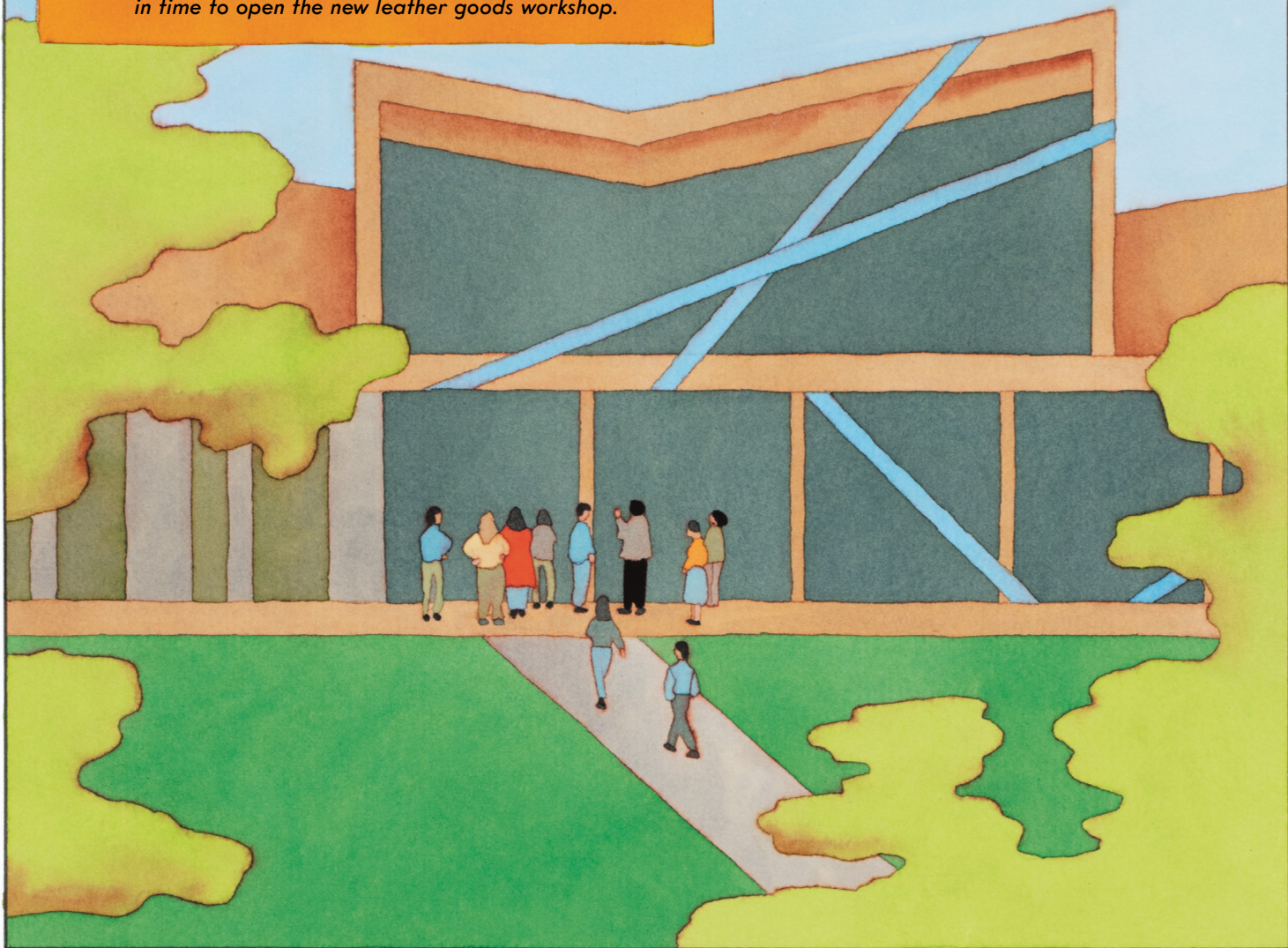


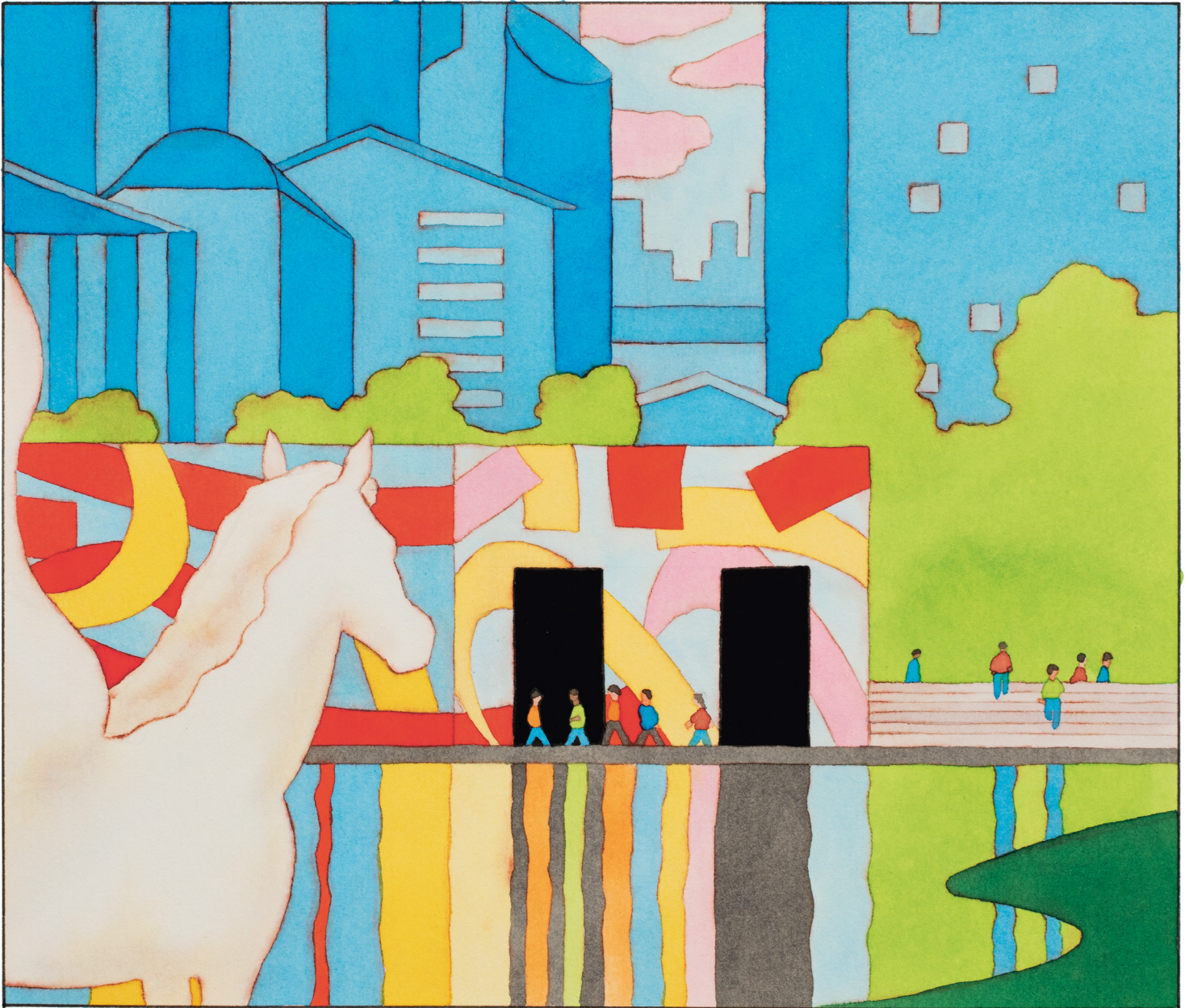
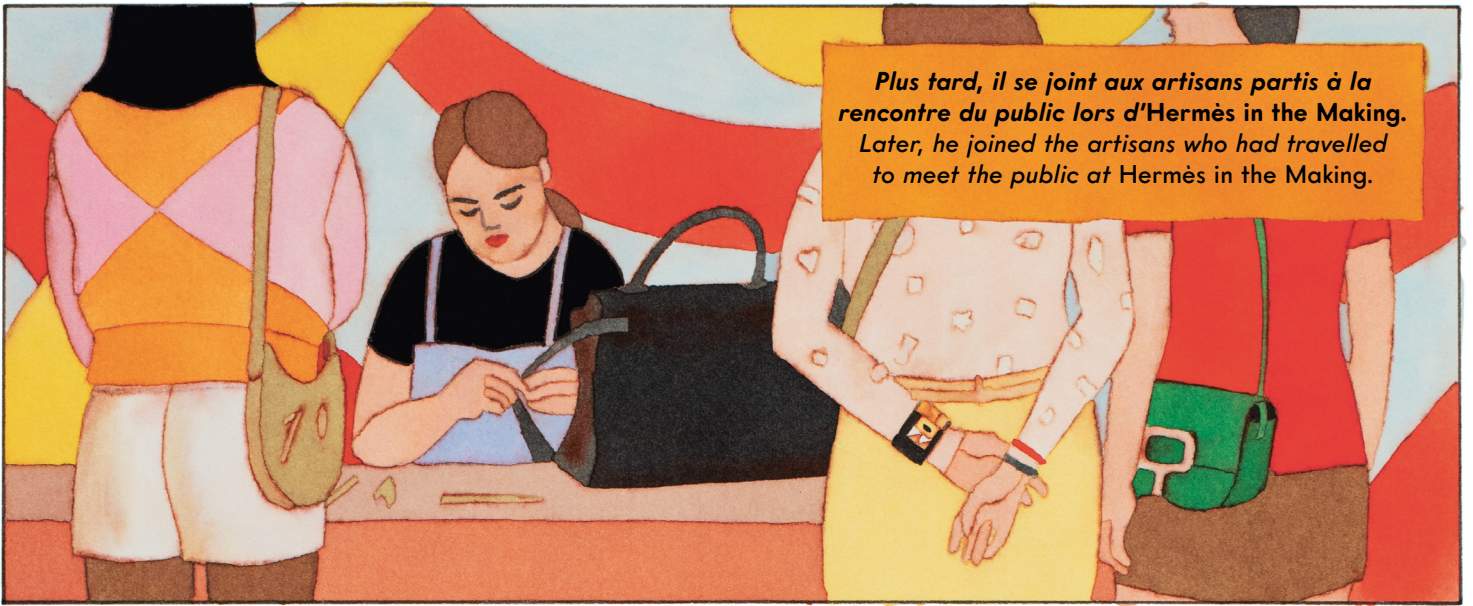
Pégase fait ensuite escale à Charleville-Mézières, à Couzeix et au Noirmont pour poser les premières pierres des futures manufactures. Next, Pegasus stopped off in Charleville-Mézières, Couzeix and Noirmont to lay the foundation stones for future production sites.

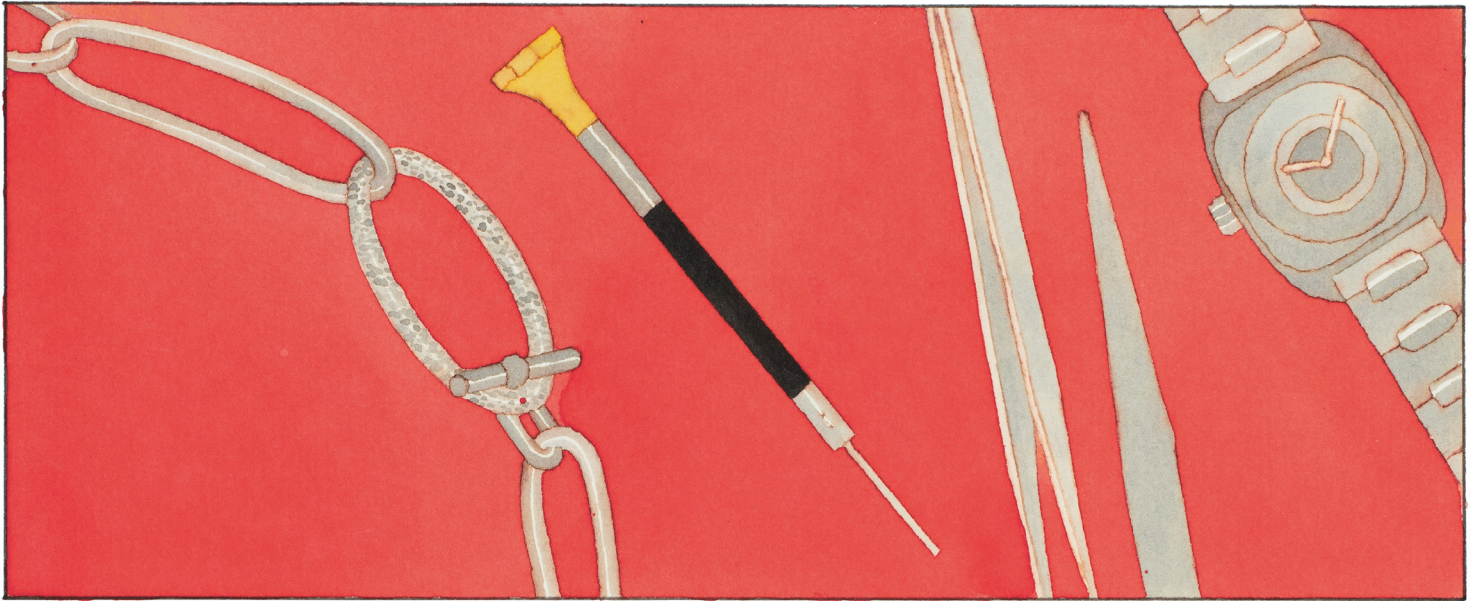




Poursuivant son voyage à vive allure, il arrive à temps à L'Isle-d'Espagnac pour inaugurer la nouvelle maroquinerie. Continuing his journey at pace, he arrived at L'Isle-d'Espagnac in time to open the new leather goods workshop.

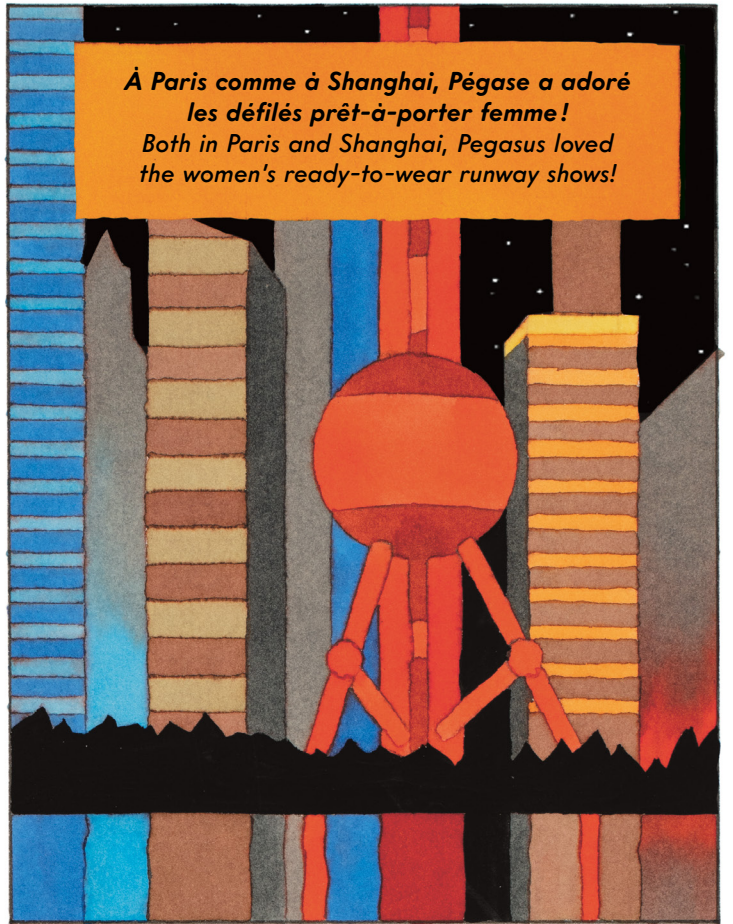






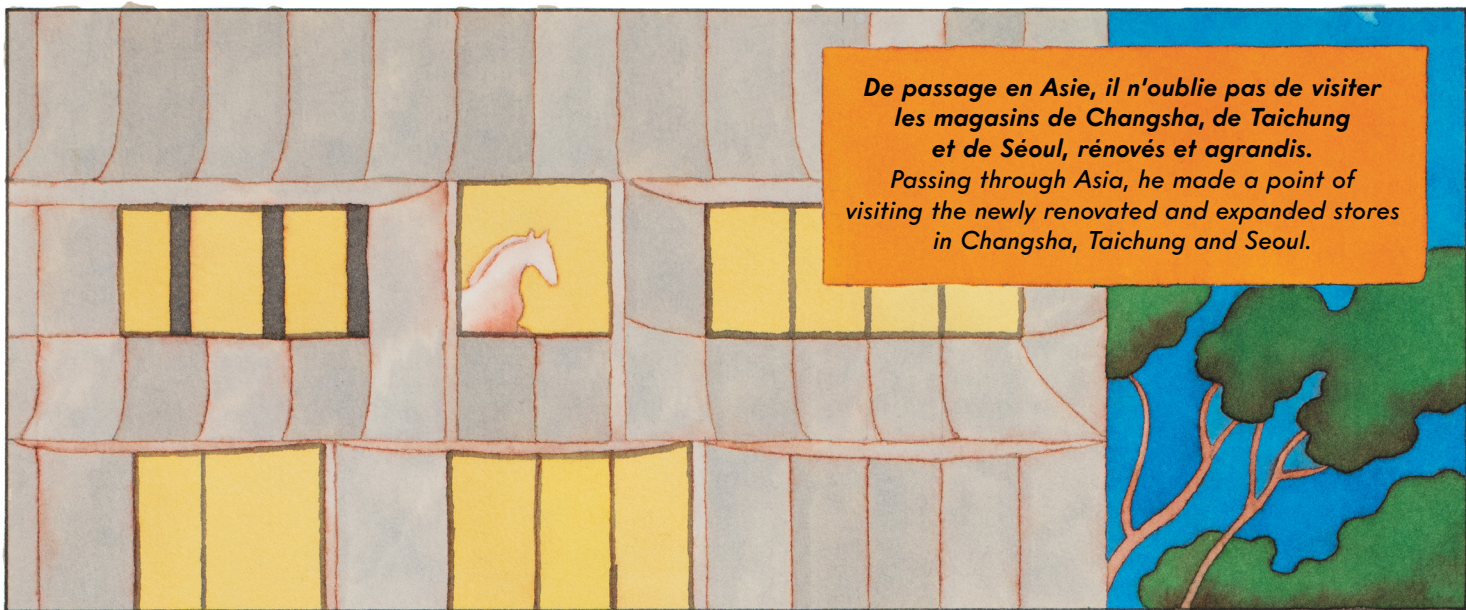


*À Paris comme à Shanghai, Pégase a adoré
les défilés prêt-à-porter femme!
Both in Paris and Shanghai, Pegasus loved
the women's ready-to-wear runway shows!*



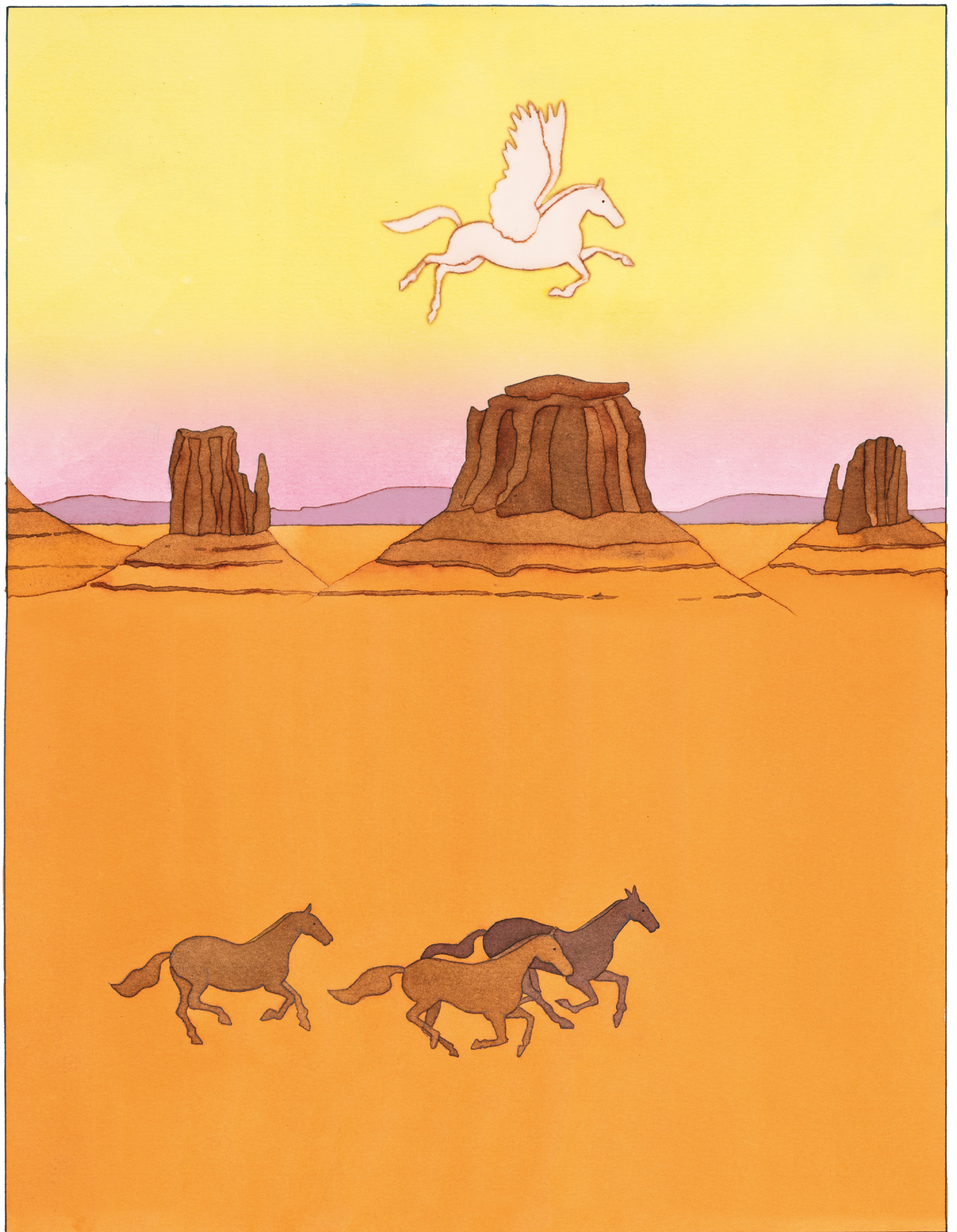
*Avant de survoler la baie de Hong Kong, Pégase assiste au défilé prêt-à-porter homme.
Before flying over the bay of Hong Kong, Pegasus attended the men's ready-to-wear runway show.*



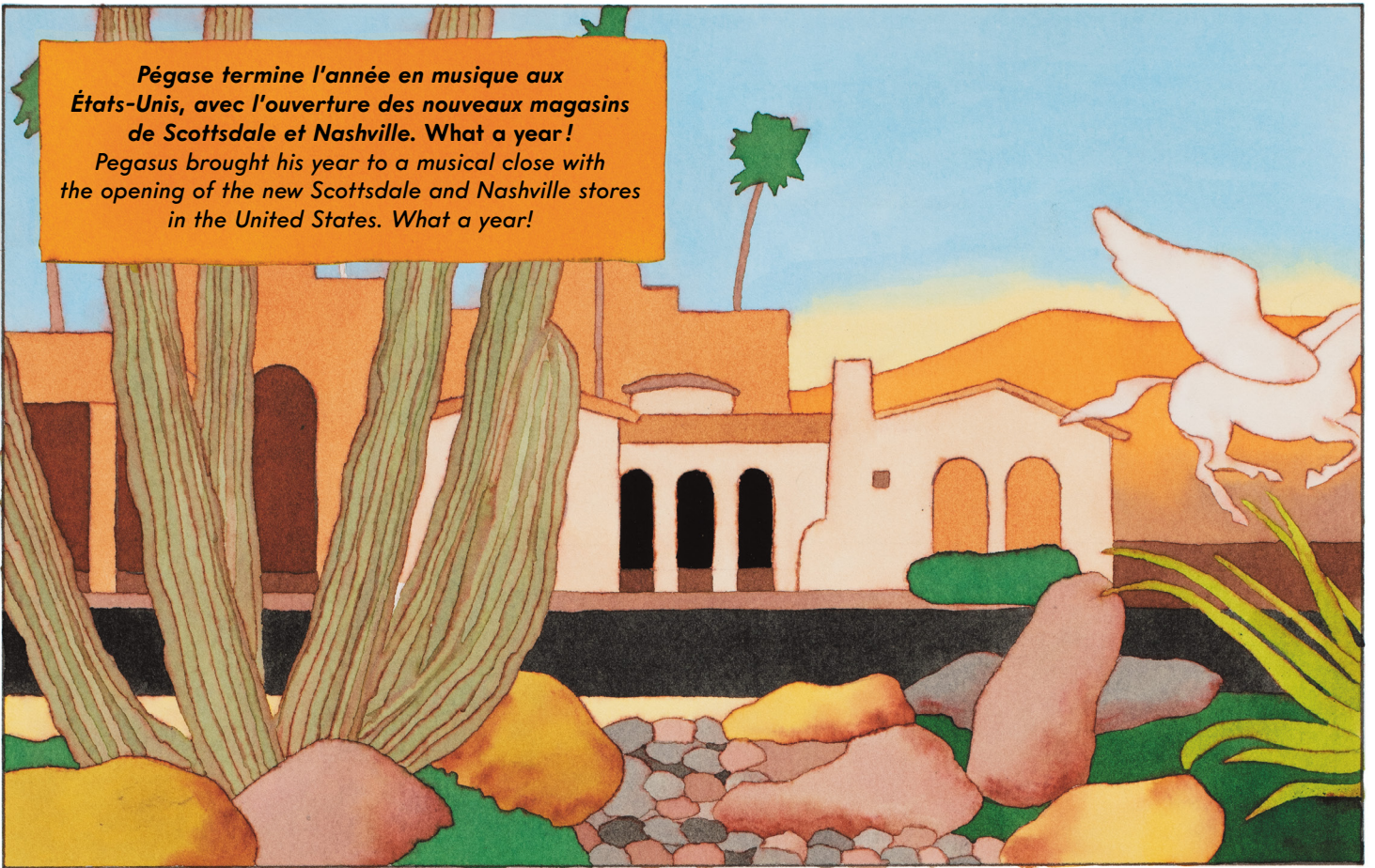


*De passage en Asie, il n'oublie pas de visiter les magasins de Changsha, de Taichung et de Séoul, rénovés et agrandis.
Passing through Asia, he made a point of visiting the newly renovated and expanded stores in Changsha, Taichung and Seoul.*





Pégase termine l'année en musique aux États-Unis, avec l'ouverture des nouveaux magasins de Scottsdale et Nashville. What a year! Pegasus brought his year to a musical close with the opening of the new Scottsdale and Nashville stores in the United States. What a year!



MESSAGE DE LA GÉRANCE

Un dessin solide, gage d'une belle aventure commune

2025 est une année charnière : fin de la période post-Covid, prise de conscience de l'accélération technologique et établissement de nouveaux rapports de force, à la fois économiques et politiques. Est-ce la fin d'un cycle et le début d'une nouvelle ère ?

Ensemble, nous avons navigué dans un environnement mouvant, secoués par des crises géopolitiques d'importance, mais sans perdre notre ligne. Je remercie chaque collaboratrice et chaque collaborateur d'avoir répondu présent dans un contexte complexe.

Portés par un dessin toujours vivant, celui de créer et proposer des objets faits des plus belles matières, expressions de savoir-faire d'exception, nous pouvons être fiers de nos résultats solides. Ils confirment la désirabilité de nos collections autant que l'adhésion à notre modèle artisanal de croissance durable et responsable.

Face aux incertitudes, nous choisissons de conserver notre cap, en redoublant de vigilance, forts de l'engagement de nos collaborateurs et de la fidélité de nos clients partout dans le monde.

C'est ainsi que nous avons maintenu le rythme de nos ouvertures. Pour le pôle amont, citons la pose de la première pierre de la maroquinerie de Charleville-Mézières, dans les Ardennes, celle de la manufacture Beyrand, en Haute-Vienne, dédiée aux arts de la table, et l'extension de notre pôle

horloger du Noirmont, en Suisse. Citons aussi l'inauguration de notre vingt-quatrième maroquinerie à L'Isle-d'Espagnac, en Charente. Le renforcement de l'intégration verticale du groupe va de pair avec l'extension de notre réseau d'Écoles Hermès des Savoir-Faire et nous sommes très heureux de pouvoir délivrer des diplômes d'État (CAP, CQP) en maroquinerie.

Les ouvertures rythment aussi notre réseau de distribution, qui continue de s'embellir et de s'agrandir : Central Embassy à Bangkok (Thaïlande), Florence en Italie et Taichung à Taïwan ont marqué le premier semestre ; Scottsdale et Nashville aux États-Unis, Lugano en Suisse, Knokke-le-Zoute en Belgique, puis Changsha en Chine ont fait briller la fin de l'année.

Nous sommes fiers de nos espaces, pensés pour être habités, lieux d'émerveillement autant que de culture. Nous continuerons en 2026 avec de très beaux rendez-vous, que ce soit à Hanoï, Beijing, Londres, Williamsburg et Genève, pour n'en citer que quelques-uns.

Mais ces lieux manqueraient d'âme et de couleur sans le foisonnement de nos collections : lancement de *Rouge Silky* et de *Barénia Intense*, mise en lumière de la ligne de bijoux *Kelly*, découverte des cent ans du prêt-à-porter féminin, énergie des défilés masculins et présentation du service de table *Hermès en contrepoint* ont marqué l'année. Les équipes de tous les métiers ont fait preuve d'audace et d'innovation : nouvelles matières, nouveaux gestes, nouveaux usages.

Nous avons aussi maintenu nos investissements responsables, soucieux de notre chaîne de valeur vertueuse, tant pour le groupe que pour l'ensemble des écosystèmes environnementaux et humains. À ce titre, nous sommes très fiers d'avoir reçu pour la cinquième année consécutive le Grand Prix Emploi France décerné par Humpact¹, et d'avoir été récompensés dans la catégorie CAC Large 60 au premier rang des sociétés du CAC 40 et du Next 20, à l'occasion de la seizième édition des Transparency Awards. Hermès figure par ailleurs dans la A-list du CDP², notée A pour le Climat, A- pour l'Eau et A pour la Forêt.

Enfin, saluons le travail de la Fondation d'entreprise Hermès qui mène des projets d'envergure et transformants : que ce soit avec l'Éducation nationale, pour respectivement les dixième et cinquième années consécutives à travers les programmes pédagogiques Manufacto et Manuterra, ou auprès des artistes, dans l'accompagnement de la scène des arts vivants, et des scientifiques dans une dynamique de préservation de la biodiversité.

C'est donc avec conviction que nous abordons l'année 2026, encouragés par notre thème de l'année, *L'appel du large*, cette envie irrésistible de découvrir de nouveaux horizons, mus par nos valeurs humanistes, ancrés dans notre héritage, animés par notre curiosité et forts de nos équipages. Car c'est bien leur engagement et leur enthousiasme qui font la richesse de cette belle aventure commune, nous les en remercions.

Axel Dumas,

Gérant

Henri-Louis Bauer,

Représentant d'Émile Hermès SAS,

Gérant

1. Prix qui désigne la société la plus favorable à l'emploi en France, tant sur le plan de la création d'emplois que de ses bonnes pratiques sociales.
2. Classement des entreprises jugées les plus performantes au niveau mondial sur les sujets environnementaux.

HERMÈS, UN MODÈLE D'ENTREPRISE ARTISANAL ET DURABLE

Depuis 1837, Hermès reste fidèle à son modèle artisanal et à ses valeurs humanistes. La liberté de création, l'esprit d'innovation, la recherche permanente des plus belles matières, la transmission de savoir-faire d'excellence, jusqu'aux détails pensés pour l'usage – c'est-à-dire l'esthétique de la fonction – forment la singularité d'Hermès, maison d'objets créés pour durer. Entreprise familiale indépendante, qui exerce 16 métiers, Hermès s'attache à conserver l'essentiel de sa production en France au sein de ses 63 sites de production et de formation, tout en développant son réseau de près de 300 magasins dans 45 pays. Le groupe emploie 26 494 personnes dans le monde, dont 16 349 en France*. Hermès est dirigé depuis 2013 par Axel Dumas, membre de la sixième génération.

Fondée en 2008, la Fondation d'entreprise Hermès soutient des projets dans les domaines de la création artistique, de l'éducation, de la formation et de la transmission des savoir-faire, de la biodiversité et de la préservation des environnements.

* Au 31 décembre 2025

DIRECTION DU GROUPE

Gérance

Axel Dumas
Gérant
Émile Hermès SAS
Gérant, représentée par
Henri-Louis Bauer

Comité exécutif

Axel Dumas
Gérant
Florian Craen
Directeur général commercial
Charlotte David
Directrice générale communication
Pierre-Alexis Dumas
Directeur artistique général
Olivier Fournier
Directeur général en charge de la gouvernance et du développement des organisations
Wilfried Guerrand
Directeur général des métiers, systèmes d'information et data
Éric du Halgouët
Directeur général finances
Sharon MacBeath
Directrice des ressources humaines groupe
Guillaume de Seynes
Directeur général pôle amont et participations
Agnès de Villers
Directrice générale des métiers Maroquinerie-Sellerie, Hermès Horizons, Internet des objets (IDO) et petit h.

Organes Sociaux

Conseil de surveillance

Éric de Seynes
Président
Estelle Brachlianoff
Vice-Présidente
Monique Cohen
Vice-Présidente
Dorothee Altmayer
Prescience Assoh¹
Charles-Éric Bauer
Cécile Béliot-Zind
Jean-Laurent Bonnafé
Matthieu Dumas
Laurence Dunand-Chatellet¹
Bernard Emié
Blaise Guerrand
Julie Guerrand
Olympia Guerrand
Renaud Momméja

Comité d'audit et des risques

Monique Cohen
Présidente
Cécile Béliot-Zind
Estelle Brachlianoff
Renaud Momméja

Comité RNG-RSE

Estelle Brachlianoff
Présidente
Jean-Laurent Bonnafé
Matthieu Dumas

Associé commandité

Émile Hermès SAS
Associé commandité, représentée par son Conseil de gérance
Henri-Louis Bauer
Président d'Émile Hermès SAS et Président du Conseil de gérance
Frédéric Dumas
Vice-Président
Pascale Mussard
Vice-Présidente
Sandrine Brekke
Capucine Bruet
Alice Charbin
Édouard Guerrand
Laurent E. Momméja
Jean-Baptiste Puech
Guillaume de Seynes

¹. Représentants des salariés

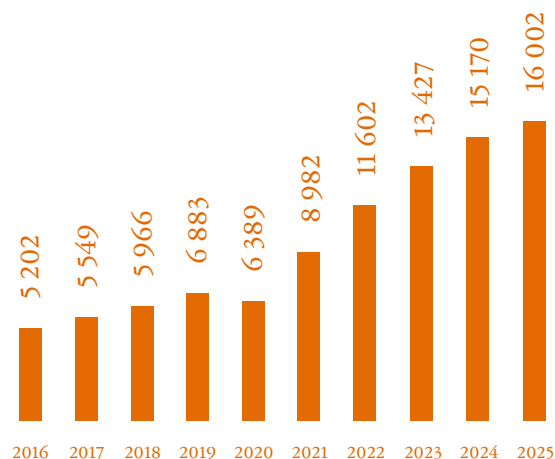
CHIFFRES CLÉS FINANCIERS

Principales données consolidées en M €	2025	2024	2023
Chiffre d'affaires	16 002	15 170	13 427
<i>Croissance à taux courants vs n-1</i>	5,5 %	13,0 %	15,7 %
<i>Croissance à taux constants vs n-1¹</i>	8,9 %	14,7 %	20,6 %
Résultat opérationnel courant ²	6 569	6 150	5 650
<i>en % du chiffre d'affaires</i>	41,0 %	40,5 %	42,1 %
Résultat opérationnel	6 569	6 150	5 650
<i>en % du chiffre d'affaires</i>	41,0 %	40,5 %	42,1 %
Résultat net – Part du groupe	4 524	4 603	4 311
<i>en % du chiffre d'affaires*</i>	28,3 %	30,3 %	32,1 %
Capacité d'autofinancement	5 607	5 378	5 123
Investissements opérationnels	1 161	1 067	859
Cash flow disponible ajusté ³	3 880	3 767	3 192
Capitaux propres – Part du groupe	18 840	17 327	15 201
Trésorerie nette retraitée ⁴	12 773	12 039	11 164

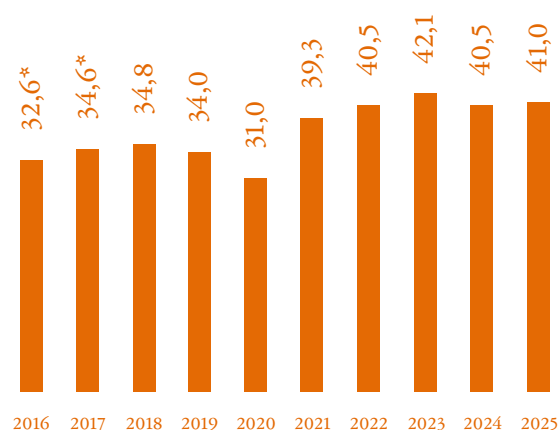
1. La croissance à taux constants est calculée en appliquant au chiffre d'affaires de la période, pour chaque devise, les taux de change moyens de la période précédente.
2. Le résultat opérationnel courant est l'un des principaux indicateurs de performance suivi par la Direction générale du groupe. Il correspond au résultat opérationnel hors éléments non récurrents ayant un impact significatif de nature à affecter la compréhension de la performance économique du groupe.
3. Le cash flow disponible ajusté correspond aux flux de trésorerie liés à l'activité diminués des investissements opérationnels et du remboursement des dettes de loyers comptabilisées en application de la norme IFRS 16 (agrégats de l'état des flux de trésorerie consolidés).
4. La trésorerie nette retraitée correspond à la trésorerie nette majorée des placements de trésorerie qui ne répondent pas aux critères IFRS d'équivalents de trésorerie en raison notamment de leur maturité supérieure à trois mois à l'origine et diminuée des emprunts et dettes financières.

* 30,3 % en 2025 après retraitement de la contribution exceptionnelle sur les bénéfices des grandes entreprises en France.

Évolution du chiffre d'affaires consolidé en M€



Rentabilité opérationnelle courante en % du chiffre d'affaires

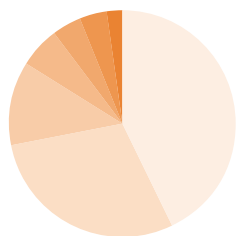


* Avant IFRS 16

<u>Chiffre d'affaires par métier et évolution 2025/2024</u>	<u>2025</u> <u>CA en M€</u>	<u>2024</u> <u>CA en M€</u>	<u>Évolution à taux</u> <u>de change constants</u>
Maroquinerie-Sellerie	7 070	6 457	13,1 %
Vêtement et Accessoires	4 525	4 405	6,1 %
Soie et Textiles	964	950	4,7 %
Autres métiers Hermès	2 055	1 909	11,2 %
Parfum et Beauté	489	535	-7,6 %
Horlogerie	549	577	-1,5 %
Autres produits	349	337	5,5 %
Total	16 002	15 170	8,9 %

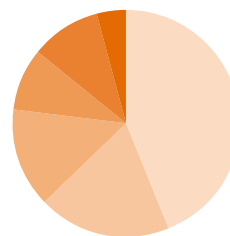
<u>Chiffre d'affaires par zone géographique</u> <u>et évolution 2025/2024</u>	<u>2025</u> <u>CA en M€</u>	<u>2024</u> <u>CA en M€</u>	<u>Évolution à taux</u> <u>de change constants</u>
Europe	3 937	3 594	10,4 %
<i>France</i>	1 575	1 447	8,9 %
<i>Europe (hors France)</i>	2 362	2 147	11,3 %
Asie-pacifique	8 293	8 085	6,5 %
<i>Japon</i>	1 591	1 437	14,1 %
<i>Asie-Pacifique (hors Japon)</i>	6 702	6 648	4,9 %
Amériques	3 075	2 865	12,4 %
Autres (Moyen-Orient)	697	627	14,9 %
Total	16 002	15 170	8,9 %

% du chiffre d'affaires par métier en 2025



● Maroquinerie et Sellerie	44 %
● Vêtement et Accessoires	28 %
● Autres métiers Hermès	13 %
● Soie et Textiles	6 %
● Parfum et Beauté	3 %
● Horlogerie	4 %
● Autres produits	2 %

% du chiffre d'affaires par zone géographique en 2025



● Asie-Pacifique (hors Japon)	42 %
● Amériques	19 %
● Europe (hors France)	15 %
● Japon	10 %
● France	10 %
● Autres (Moyen-Orient)	4 %

Synthèse des données boursières

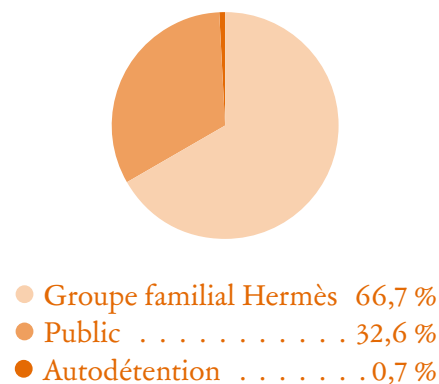
	2025	2024	2023
Nombres d'actions inscrites au 31 décembre	105 569 412	105 569 412	105 569 412
Nombres d'actions inscrites hors autocontrôle	104 836 109	104 787 036	104 648 079
Capitalisation boursière au 31 décembre	224,02 Mds €	245,13 Mds €	202,57 Mds €
Bénéfices par action hors autocontrôle	43,15 €	43,93 €	41,19 €
Dividende par action	18,00 € ¹	26,00 €	25,00 €
Volume quotidien moyen (Euronext)	59 406 €	55 445 €	57 338 €
Cours le plus haut de l'année	2 957,00 €	2 436,00 €	2 063,50 €
Cours le plus bas de l'année	1 998,00 €	1 788,80 €	1 450,00 €
Cours moyen de l'année	2 314,26 €	2 139,65 €	1 846,59 €
Cours au 31 décembre	2 122,00 €	2 322,00 €	1 918,80 €

1. Sous réserve de l'approbation de l'Assemblée générale du 17 avril 2026. Correspond à un dividende ordinaire de 18,00€. Un acompte de 5,00 € a été versé le 18 février 2026.

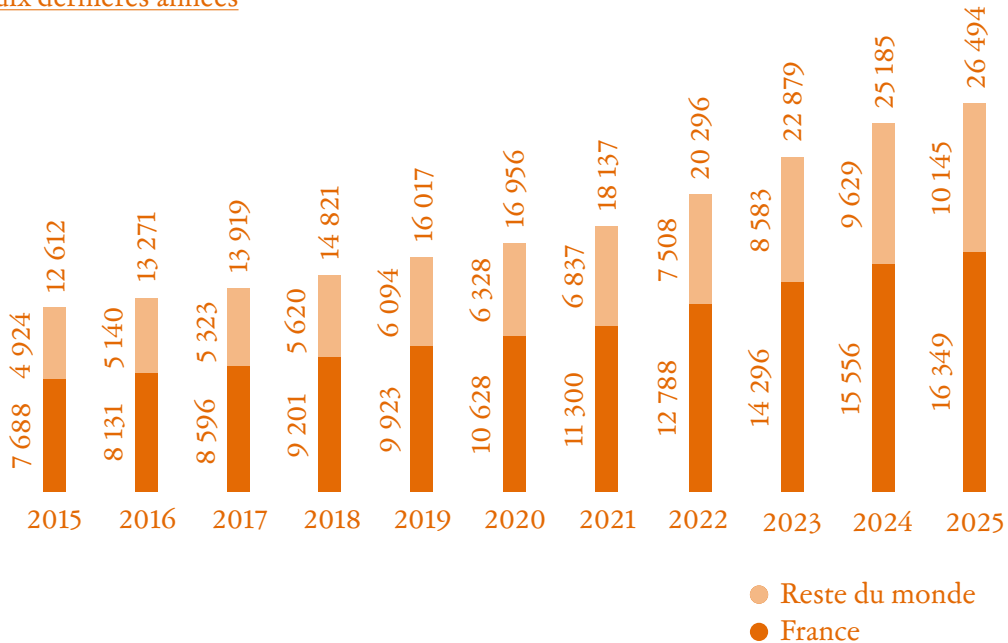
Évolution de l'action Hermès en 2025 (en euros)



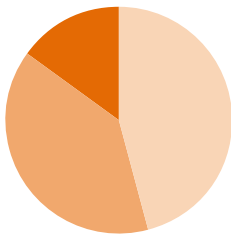
Répartition de l'actionnariat au 31 décembre 2025



Évolution de l'effectif global du groupe
au cours des dix dernières années

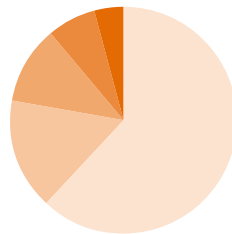


Répartition des effectifs
par filière



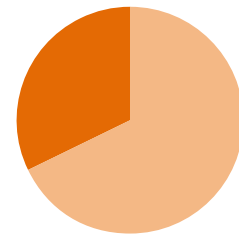
- Production. 46 %
- Vente. 39 %
- Fonctions supports. 15 %

Répartition géographique
des effectifs



- France 62 %
- Asie-Pacifique (*hors Japon*) . 15 %
- Europe (*hors France*)
& Moyen-Orient 12 %
- Amériques 7 %
- Japon 4 %

Répartition
femmes-hommes



- Femmes 68 %
- Hommes. 32 %

CHIFFRES CLÉS EXTRA-FINANCIERS

Employeur responsable
+1 300
emplois en 2025
+ 800
en France

Production locale
75 %
d'objets réalisés
en France

Transition énergétique
77 %
d'énergies
renouvelables

Climat scopes
1 & 2 (SBTi)
-69 %
des émissions en valeur
absolue depuis 2018
(*market-based*)

Diversité et inclusion
7,90 %
taux d'emploi direct
handicap France

Partage de la valeur
328 M €
dont 243 M€
d'intéressement
et participation en France
et 85 M€ de prime
monde

Biodiversité
SBTN
démarche scientifique
pour la nature,
finalisation
des deux premières
étapes

Égalité femmes-hommes
49 %
de femmes dans le top
100 des postes à
plus forte responsabilité

Turnover
6 %
taux de turnover
groupe

Relations durables
21 ANS
ancienneté moyenne
des relations fournisseurs
directs (top 50)

Certification
90 %
des fournisseurs de cuirs
sont certifiés LWG
(rang 1)

Transparency Awards
#1
Grand Prix
Large CAC 60

Intégration verticale
55 %
de fabrication dans
les ateliers internes
et exclusifs

Prélèvements d'eau
-64 %
en intensité
d'eau industrielle
depuis 10 ans

Fournisseurs locaux
51 %
des achats directs
réalisés en France

INDEX

- p. 4 Parmi les douze magasins Hermès présents en Italie, celui de Florence accueille désormais la clientèle locale et internationale dans un palais de la Renaissance au cœur de la capitale toscane.
- p. 5 En Italie, le public de Milan s'est immergé, avec Hermèstories, dans l'histoire de la maison, le temps d'un spectacle aux accents surréalistes, accompagné d'une exposition dédiée à l'univers d'Hermès.
- p. 6 Retour au Grand Palais pour la quinzième édition du Saut Hermès, au cours de laquelle le cavalier partenaire Simon Delestre a remporté une nouvelle fois le prestigieux Grand Prix Hermès CSI 5*.
- p. 7 Pose des premières pierres des trois futurs sites de production – la maroquinerie de Charleville-Mézières (Ardennes), la manufacture Beyrand dédiée aux arts de la table à Couzeix (Haute-Vienne) et, en Suisse, l'extension du site du Noirmont consacré à La Montre Hermès – pour accompagner la croissance de la maison.
- p. 7 Depuis 2021, Hermès dispose de son propre référentiel, Harmonie, pour accompagner avec exigence son engagement en faveur d'un immobilier responsable à haute performance sociale et environnementale.
- p. 8 Inspiré de l'éclat de la soie Hermès, le rouge à lèvres Rouge Brillant Silky présente un nuancier de beiges sensuels, de rouges éclatants et de roses subtils à la couvrance modulable.
- p. 9 Vingt-quatrième site maroquinier d'Hermès en France, la manufacture de L'Isle-d'Espagnac, inaugurée en 2025, accueillera à terme 260 artisans formés aux savoir-faire d'excellence de la maison.
- p. 9 Attachée à sauvegarder, transmettre et développer les gestes d'excellence, la maison a ouvert en 2021 l'École Hermès des savoir-faire, qui se déploie désormais au sein de 12 écoles de formation en région, et délivre un CAP Maroquinerie.
- p. 10 Au fil de l'itinérance 2025 de Hermès in the Making, les artisans de la maison ont présenté leurs savoir-faire d'exception aux publics de Shenzhen (Chine), d'Istanbul (Turquie) et de Taipei (Taïwan).
- p. 11 Arborant un décor aussi facétieux que foisonnant, le carré 90 cm Academia Hippica cite Hokusai, Léonard de Vinci ou encore Arcimboldo, pour célébrer l'histoire de l'art dans toute sa diversité.

- p. 11 Alliance d'or blanc et de diamants, le collier Adage réinvente le motif chaîne d'ancre dans une esthétique épurée et sculpturale tout en contrastes.
- p. 11 Formes, matières et finitions horlogères distinguent la montre Hermès H08 dotée du mouvement de manufacture Hermès H1837 à remontage automatique.
- p. 11 Simplicité et légèreté animent le service de porcelaine Hermès en contrepoint, dont les motifs géométriques ont été dessinés à main levée et peints à l'aquarelle par l'artiste Nigel Peake.
- p. 12 Sur les rives du Bund, à Shanghai (Chine), un vestiaire porteur d'une féminité assurée et confiante a été dévoilé lors du second chapitre du défilé prêt-à-porter femme automne-hiver 2025.
- p. 13 Présentée à Hong Kong, au sein du spectaculaire Kai Tak Cruise Terminal, la collection homme automne-hiver 2025 a mis en lumière des silhouettes empreintes d'une nouvelle géométrie équestre.
- p. 14 Au sein du mall Changsha IFS, le magasin Hermès rénové de Changsha, en Chine, déploie des teintes chaleureuses pour présenter les seize métiers de la maison dans une atmosphère dynamique et vibrante.
- p. 14 Réouverture après agrandissement du magasin Hermès de Taichung, à Taïwan, dont la décoration intérieure rend hommage à la beauté de la nature environnante et au raffinement de l'artisanat local.
- p. 14 Après rénovation et agrandissement, Hermès a réouvert son magasin situé dans le grand magasin Shinsegae de Séoul, en Corée du Sud.
- p. 16 Ouverture à Scottsdale du premier magasin Hermès en Arizona (États-Unis), dans un décor qui conjugue la luminosité du désert et le dynamisme de la ville.
- p. 16 À Nashville, Hermès a inauguré sa quarante-troisième adresse aux États-Unis en dévoilant un magasin empreint de l'héritage musical de la capitale du Tennessee.

Illustrations: André Derainne
Conception graphique: Marius Astruc

Une publication Hermès
© Hermès, Paris 2026

Hermès International

Société en commandite par actions
au capital de 53 840 400, 12 euros
572076396 RCS Paris

Siège social

24, rue du Faubourg-Saint-Honoré
75008 Paris
+33 (0)1 40 17 44 37