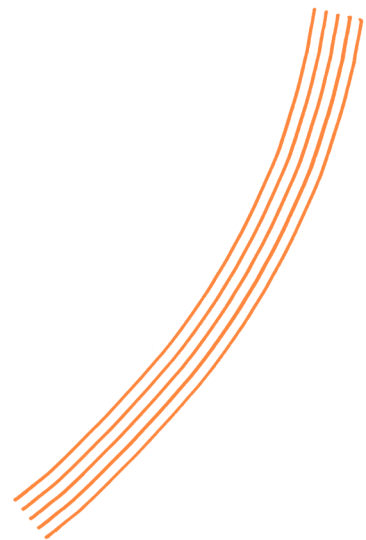
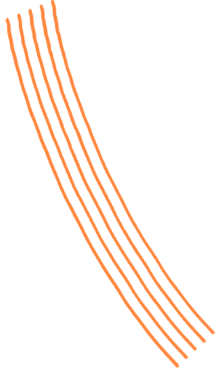




VIVE
LA
LÉGÈRETÉ!



RAPPORT D'ACTIVITÉ 2022

5 MESSAGE
DE LA GÉRANCE

6 SIX GÉNÉRATIONS
D'ARTISANS

8 PRÉSENTATION
DU GROUPE

10 ÉVOLUTION GÉNÉRALE

14 CHIFFRES CLÉS

20 UN DÉVELOPPEMENT
DURABLE ET
RESPONSABLE

22 CONJUGUER
RESPONSABILITÉ
ET CRÉATIVITÉ

MESSAGE DE LA GÉRANCE

LA DÉSIRABILITÉ D'OBJETS DE CRÉATION

En 2022, notre maison a connu un succès sans précédent. Partout dans le monde, nos clients, fidèles et nouveaux, ont été au rendez-vous de nos collections. Sans doute, en ces temps d'incertitude, ont-ils voulu trouver des couleurs, de la fantaisie, de l'esprit. Sans doute ont-ils ressenti l'envie de s'entourer des plus belles matières, d'objets aux savoir-faire d'exception, de créations inédites. En 2022, dans un contexte économique, sanitaire et géopolitique complexe, Hermès a plus que jamais été synonyme de confiance.

Ces résultats confortent notre modèle d'entreprise : Hermès est une maison de création qui propose des objets de tous les jours, durables et fonctionnels, au style affirmé et à la qualité sans compromis. Saluée pour sa démarche responsable qui place l'humain au cœur, Hermès s'inscrit avec pertinence dans son époque. Nous sommes en effet heureux d'avoir pu continuer à investir dans nos capacités de production, créant ainsi de l'emploi, principalement en France, d'avoir poursuivi notre effort de formation et de transmission des gestes artisanaux, de recherche et développement des plus belles matières, et d'avoir accompagné nos partenaires de longue date. Hermès maintient et renouvelle ses engagements à la fois environnementaux et sociaux afin d'entretenir un cercle de croissance vertueux, tant pour ses collaborateurs que pour ses partenaires, et plus largement en faveur de l'ensemble des communautés et des écosystèmes.

En 2022, la maison a lancé *Hermès Plein Air*, sa ligne pour le teint, et reçu deux grands prix horlogers décernés à *Arceau*, *Le temps voyageur*. On se souviendra aussi de l'ouverture de la nouvelle Maison Hermès au 706 Madison Avenue à New York et du sac *Kelly en désordre* ! Mais 2022 restera aussi et surtout l'année de la première promotion de l'École Hermès des savoir-faire, délivrant un certificat d'aptitude professionnelle de maroquinier, l'année de la mention de l'entreprise au palmarès de la féminisation des instances dirigeantes des entreprises du SBF120, et celle où Hermès comptera près de 20 000 collaborateurs.

Nos succès sont ceux des équipes qui chaque jour œuvrent avec enthousiasme et discernement à faire d'Hermès une maison vivante, de son temps, détentrice d'une histoire riche, qui encourage à voir plus loin. Je les remercie pour leur confiance et leur esprit d'entreprendre.

Axel Dumas, gérant

Émile Hermès SAS gérant, représentée par Henri-Louis Bauer



SIX GÉNÉRATIONS D'ARTISANS

L'histoire d'Hermès commence à Paris en 1837, dans l'atelier de harnais ouvert par Thierry Hermès rue Basse-du-Rempart. De fil en aiguille, génération après génération, la maison suit une double trame, celle du travail minutieux de l'artisan et celle du mode de vie de ses clients. Porté par un esprit de liberté et de création jamais démenti, Hermès manifeste une sensibilité et une attention constantes aux évolutions de la société et de ses besoins.

En 1880, Charles-Émile Hermès, fils du fondateur, déménage les ateliers au 24, faubourg Saint-Honoré et y adosse un magasin. À cette adresse devenue emblématique, on venait faire fabriquer des harnais et des selles sur mesure. L'entreprise s'illustrait déjà par l'excellence de ses créations.

UNE MAISON INNOVANTE ET PASSIONNÉE PAR SON TEMPS

Dans l'entre-deux-guerres, les modes de vie changent et la maison innove sous la direction du petit-fils de Thierry, Émile Hermès. Il infléchit de manière décisive l'entreprise familiale lorsqu'il découvre, lors d'un voyage au Canada, le système d'ouverture et de fermeture de la capote d'une automobile. Il obtient en 1922 l'exclusivité de ce « ferme-tout » américain – connu aujourd'hui sous le nom de fermeture Éclair – qui sera largement appliqué aux bagages et aux autres créations de la maison. Sous l'impulsion d'Émile Hermès, la maison s'ouvre à d'autres métiers tout en restant fidèle au monde équestre : elle s'appuie sur sa maîtrise des matières premières et sa culture artisanale pour créer ses premières collections de vêtements.

En 1937, naît le fameux carré de soie avec *Jeu des omnibus et dames blanches*, premier d'une longue série.

À la tête de la maison dès 1951, Robert Dumas, l'un des gendres d'Émile Hermès, fréquente volontiers les ateliers et dessine des objets dont les détails (boucles, fermoirs, clous de selle et chaînes d'ancre) se parent d'une élégance qui ne cède en rien à leur praticité. Les objets Hermès se distinguent par la noblesse de leurs matières, la maîtrise des savoir-faire et l'audace de la création, stimulée par le regard aiguisé que la maison porte sur le monde. Le métier de la soie fait désormais appel à des artistes pour dessiner des motifs inédits.

UNE ENTREPRISE VISIONNAIRE

À partir de 1978, le fils de Robert Dumas, Jean-Louis, révolutionne en douceur la maison : il la diversifie et la propulse sur la carte mondiale. Hermès accueille ainsi de nouveaux métiers qui reposent sur des savoir-faire uniques : l'horlogerie dès 1978, ainsi que l'arrivée de nouvelles maisons au sein du groupe – le bottier John Lobb en 1975, l'orfèvre Puiforcat en 1993, ou encore la Cristallerie Saint-Louis en 1995. Hermès crée également ses propres modèles de chaussures dessinés par Pierre Hardy depuis 1990.

En 1987, à l'occasion des 150 ans du sellier, un mémorable feu d'artifice offert aux Parisiens lance le premier thème d'une tradition qui se perpétue afin de nourrir chaque année d'une même inspiration toutes les créations. Jean-Louis Dumas accompagne également le développement d'Hermès aux quatre coins du monde avec l'ouverture de nombreux magasins qui combinent tous subtilement l'identité du 24, faubourg Saint-Honoré et les cultures locales.

Parmi ces magasins, plusieurs Maisons Hermès voient le jour, à New York en 2000 sur Madison Avenue, à Tokyo en 2001 – à Ginza, dans un écrin de briques de verre dessiné par Renzo Piano – et à Séoul en 2006 à Dosan Park.

À partir de 2006, Patrick Thomas développe l'organisation stratégique décentralisée des métiers et réorganise la présence d'Hermès dans le monde par zones géographiques. Il assure également la transition avec la sixième génération de la famille.

VERS DE NOUVEAUX HORIZONS

En 2005, Pierre-Alexis Dumas, fils de Jean-Louis Dumas, est nommé directeur artistique. La maison étoffe la palette de ses savoir-faire : parallèlement à son offre de bijoux, Hermès présente en 2010 sa première collection de haute bijouterie. L'année suivante, l'univers de la maison propose pour la première fois des tissus d'ameublement et des papiers peints. La créativité est toujours plus foisonnante au sein des différents métiers, conjuguant innovation et fantaisie. Pierre-Alexis Dumas est également à l'origine de la création, en 2008, de la Fondation d'entreprise Hermès, qui soutient la création artistique, la promotion et la transmission des savoir-faire, et la préservation de la biodiversité.

Gérant depuis 2013, Axel Dumas, neveu de Jean-Louis Dumas, renforce la dynamique de croissance de l'entreprise avec l'inauguration en 2014, à Shanghai, de la cinquième Maison Hermès. Il accompagne le déploiement digital du groupe qui aboutit, en 2018, à la refonte du site hermes.com. Axel Dumas inscrit également Hermès dans l'évolution des nouvelles technologies, en accord avec les attentes de clients de plus en plus connectés – lancée en 2015, l'*Apple Watch Hermès* témoigne d'un partenariat audacieux et innovant avec Apple. Le groupe accélère par ailleurs la dynamique omnicanal au sein de son organisation.

En 2018, Hermès International entre au CAC 40 puis intègre, en 2021, l'indice Euro Stoxx 50, illustrant le remarquable parcours industriel et boursier d'une maison d'artisans, familiale et indépendante, qui distribue ses objets à travers un réseau dynamique de 300 magasins répartis dans le monde. Depuis bientôt deux siècles, Hermès a enrichi ses métiers sans se départir de ses exigences de qualité. Le sellier s'attache à cet égard à poursuivre le développement de sa production en France à travers ses manufactures. À l'encontre d'une uniformisation industrielle et mondialisée, Hermès apparaît ainsi comme un modèle entrepreneurial singulier.

HERMÈS, UNE MAISON, SEIZE MÉTIERS

Maroquinerie et équitation, soie féminine, soie masculine, prêt-à-porter femme, prêt-à-porter homme, chaussures, ceintures, chapeaux, gants, bijouterie, horlogerie, parfums, beauté, mobilier et art de vivre, arts de la table, petit h.

PRÉSENTATION DU GROUPE

DIRECTION DU GROUPE

La gérance assure la direction d'Hermès International. La fonction de gérant consiste à diriger le groupe et à agir dans l'intérêt général de la société, dans les limites de son objet social et dans le respect des pouvoirs attribués par la loi et les statuts au Conseil de surveillance, à l'associé commandité et aux assemblées générales d'actionnaires. Les gérants se sont réparti les rôles comme suit : Axel Dumas est en charge de la stratégie et de la gestion opérationnelle, et Émile Hermès SAS, par le biais de son Conseil de gérance, est en charge de la vision et des axes stratégiques. La direction générale du groupe est assurée, autour du gérant, par une équipe de directeurs ayant chacun des attributions définies et réunis au sein d'un Comité exécutif. Sa mission est la direction opérationnelle et stratégique du groupe. Sa composition reflète les principales expertises du groupe.



LES MEMBRES DU COMITÉ EXÉCUTIF DANS LES ATELIERS DE MAROQUINERIE DE PANTIN EN ÎLE-DE-FRANCE.

De gauche à droite : Agnès de Villers, Pierre-Alexis Dumas, Olivier Fournier, Sharon MacBeath, Guillaume de Seynes, Axel Dumas, Catherine Fulconis, Florian Craen, Charlotte David, Wilfried Guerrand, Éric du Halgouët.

Gérance

AXEL DUMAS
Gérant

ÉMILE HERMÈS SAS
Gérant, représentée par
HENRI-LOUIS BAUER

Comité exécutif

AXEL DUMAS
Gérant

FLORIAN CRAEN
Directeur général commercial

CHARLOTTE DAVID
Directrice générale communication

PIERRE-ALEXIS DUMAS
Directeur artistique général

OLIVIER FOURNIER
Directeur général en charge
de la gouvernance et du
développement des organisations

CATHERINE FULCONIS
Directrice générale des métiers
maroquinerie-sellerie et petit h

WILFRIED GUERRAND
Directeur général des métiers,
systèmes d'information et data

ÉRIC DU HALGOUËT
Directeur général finances

SHARON MACBEATH
Directrice des ressources
humaines groupe

GUILLAUME DE SEYNES
Directeur général pôle amont
et participations

AGNÈS DE VILLERS
Présidente directrice générale
d'Hermès Parfum et Beauté

ORGANES SOCIAUX

Conseil de surveillance

ÉRIC DE SEYNES
Président
MONIQUE COHEN
Vice-présidente
DOMINIQUE SENEQUIER
Vice-présidente
DOROTHÉE ALTMAYER
PRESCIENCE ASSOH¹
CHARLES-ÉRIC BAUER
ESTELLE BRACHLIANOFF
MATTHIEU DUMAS
BLAISE GUERRAND
JULIE GUERRAND
OLYMPIA GUERRAND
RENAUD MOMMÉJA
ANNE-LISE MUHLMAYER¹
ALEXANDRE VIROS

Comité d'audit et des risques

MONIQUE COHEN
Présidente

CHARLES-ÉRIC BAUER
ESTELLE BRACHLIANOFF
RENAUD MOMMÉJA
ALEXANDRE VIROS

Comité RNG-RSE

DOMINIQUE SENEQUIER
Présidente

ESTELLE BRACHLIANOFF
MATTHIEU DUMAS

Associé commandité

ÉMILE HERMÈS SAS
Associé commandité, représentée
par son Conseil de gérance :

HENRI-LOUIS BAUER
Gérant, président

FRÉDÉRIC DUMAS
Vice-président
PASCALE MUSSARD
Vice-présidente
SANDRINE BREKKE
CAPUCINE BRUET
ALICE CHARBIN
ÉDOUARD GUERRAND
LAURENT E. MOMMÉJA
JEAN-BAPTISTE PUECH
GUILLAUME DE SEYNES

1. Représentant les salariés.

HERMÈS INTERNATIONAL — ORGANIGRAMME SIMPLIFIÉ

Marque Hermès		Autres marques	
Distribution au détail		Production et distribution en gros	Conception sur mesure
Allemagne	Japon	Pôle Parfums	Hermès Horizons
Argentine	Malaisie		
Australie	Mexique	Pôle Horloger	Cristallerie
Belgique	Norvège	Pôle Maison	Saint-Louis
Brésil	Pays-Bas	Pôle J3L	Puiforcat
Canada	Pologne		Tissus
Chine,	Portugal		d'ameublement :
Hong Kong,	Principauté		Verel de Belval
Macao,	de Monaco	Fabrication	Bucol
Taïwan	République		Créations
Corée du Sud	tchèque	Pôle Maroquinerie	Métaphores
Danemark	Royaume-Uni	Pôle Tanneries et	Le Crin
Espagne	Russie*	Cuir précieux	
États-Unis	Singapour	Pôle Textile	
France	Suède		
Grèce	Suisse		
Guam	Thaïlande		
Inde	Turquie		
Italie			

* Magasins fermés temporairement.

ÉVOLUTION GÉNÉRALE

DES VENTES DYNAMIQUES ET DES RÉSULTATS PARTICULIÈREMENT SOLIDES EN 2022

En 2022, le chiffre d'affaires consolidé du groupe s'élève à 11 602 M€, en hausse de 29 % à taux de change courants et de 23 % à taux de change constants par rapport à 2021. Le résultat opérationnel courant s'établit à 4 697 M€, soit 40,5 % des ventes. Le résultat net part du groupe atteint 3 367 M€, soit une rentabilité nette de 29 %.

Au quatrième trimestre 2022, les ventes poursuivent la belle dynamique enregistrée à fin septembre et s'élèvent à 2 991 M€, en progression de 26 % à taux de change courants et de 23 % à taux de change constants.

Axel Dumas, gérant d'Hermès, a déclaré :
« En 2022, Hermès a connu une année exceptionnelle grâce notamment à la bonne tenue de ses marchés internationaux. Ce succès vient conforter notre démarche d'entreprise artisanale et fortement intégrée, principalement en France : une maison de création qui propose des objets fonctionnels, au style affirmé et à la qualité sans compromis. Il renforce la pertinence de notre modèle responsable et durable. »

Ces trois dernières années, Hermès a créé 4 300 emplois dont 2 900 en France, et a renforcé ses investissements opérationnels de 1,5 Md€, dont près de 60 % en France.

ACTIVITÉ À FIN DÉCEMBRE PAR ZONE GÉOGRAPHIQUE

Données à taux de change constants,
sauf indication explicite

À fin décembre, la croissance des ventes est remarquable dans l'ensemble des zones géographiques. L'activité a progressé fortement, tant dans les magasins du groupe (+23 % à taux de change constants) que pour les ventes en gros (+26 %) qui ont bénéficié du rebond des ventes aux voyageurs. Hermès a poursuivi le développement de son réseau de distribution exclusif, et les ventes en ligne ont continué leur croissance partout dans le monde.

L'Asie hors Japon (+22 %) poursuit sa forte dynamique dans l'ensemble de la région. Les ventes en Grande Chine ont connu une performance soutenue. En octobre, une quatrième adresse a été ouverte à Shanghai, en Chine continentale, dans le quartier de Qiantan, et Hermès a inauguré un magasin à Pangyo, en Corée du Sud. Plusieurs magasins ont rouvert leurs portes après rénovation et agrandissement, notamment celui de Hyundai Coex, à Séoul, en décembre, et le magasin de l'aéroport international de Hong Kong, en novembre.

Le Japon (+20 %) enregistre une progression des ventes soutenue et régulière. En novembre, le magasin de Takashimaya à Nagoya a rouvert après rénovation et agrandissement dans un nouvel emplacement, et l'exposition *Hermès in the Making* a fait escale à Kyoto, mettant en valeur les savoir-faire de la maison.

L'Amérique (+32 %) réalise une année 2022 exceptionnelle. Après l'ouverture d'un nouveau magasin à Austin en avril, une nouvelle Maison a été inaugurée au 706 Madison Avenue, à New York, en septembre. Ce magasin offre à ses clients une expérience inédite autour des créations de la maison et affirme son attachement à la durabilité des objets avec son étage dédié à la réparation. Au Mexique, le magasin de Guadalajara a rouvert ses portes après rénovation en octobre.

L'Europe hors France (+18 %) enregistre une solide croissance grâce à la fidélité de la clientèle locale et à la reprise des flux touristiques. Le magasin Paseo de Gracia à Barcelone, rénové et agrandi, a été inauguré en novembre.

La France (+27 %) affiche une belle progression, marquée par une accélération en fin d'année, tirée par la forte demande tant locale qu'internationale. Le magasin de Strasbourg, situé dans un nouvel espace, a rouvert en novembre dans le centre historique de la ville.

ACTIVITÉ À FIN DÉCEMBRE PAR MÉTIER

Données à taux de change constants,
sauf indication explicite

À fin décembre 2022, tous les métiers confirment leur forte dynamique, avec une progression remarquable des Vêtements et Accessoires, de l'Horlogerie et des Autres métiers Hermès, qui reflète la formidable attractivité de la maison Hermès.

La Maroquinerie-Sellerie (+16 %) réalise une progression exceptionnelle. Elle a bénéficié d'une demande très soutenue et d'une base de comparaison favorable au quatrième trimestre. L'augmentation des capacités de production se poursuit avec cinq projets de sites. Ils viendront renforcer les neuf pôles d'expertise répartis sur l'ensemble du territoire national, forts de leurs manufactures, de leurs ateliers et centres de formation. Hermès inaugurera deux nouvelles maroquineries en 2023, l'une à Louviers dans l'Eure, l'autre à la Sormonne dans les Ardennes. Les projets des maroquineries de Riom (Puy-de-Dôme), de L'Isle-d'Espagnac (Charente) et de Loupes (Gironde) se poursuivent. Hermès continue de renforcer son ancrage en France dans des territoires à haut savoir-faire manufacturier et de développer l'emploi et la formation.

Le métier Vêtement et Accessoires (+36 %) poursuit sa forte dynamique grâce au succès des collections de prêt-à-porter, des accessoires de mode et des chaussures. Les collections printemps-été 2023 homme et femme, alliant décontraction, sophistication, audace et légèreté, ont été présentées respectivement en juin et en octobre. Les accessoires de mode et les chaussures ont bénéficié d'une forte demande, avec des modèles qui expriment la richesse des savoir-faire de la maison.

Le métier Soie et Textiles (+20 %) réalise une belle performance, soutenue par le renforcement des capacités de production et le succès des collections, notamment grâce à l'exploration de matières exceptionnelles et de savoir-faire artisanaux comme le tissage main ou le travail du cuir.

Le métier Parfum et Beauté (+15 %) bénéficie du succès des lancements des nouvelles créations, comme *Terre d'Hermès Eau Givrée* et l'eau de parfum *H24*, et du déploiement des colognes avec l'*Eau de basilic pourpre*. Deux ans après sa naissance, le métier de la Beauté Hermès poursuit sa forte croissance, portée par les éditions limitées de *Rouge Hermès* et par le lancement d'*Hermès Plein Air*, nouveau chapitre dédié au teint.

L'Horlogerie (+46 %) confirme son excellente performance autour d'une créativité singulière, d'un style unique nourri par l'ensemble des autres métiers de la maison et de savoir-faire horlogers exceptionnels. La montre *Arceau, Le temps voyageur* a été doublement récompensée en novembre 2022 au Grand Prix d'Horlogerie de Genève. Le succès de la nouvelle ligne masculine *Hermès H08* s'est confirmé, à côté des classiques de la maison.

Les Autres métiers Hermès (+30 %), qui regroupent la Bijouterie et l'univers de la Maison, poursuivent leur forte dynamique, mettant en lumière toute la singularité et la force créative de la maison. La septième collection de haute bijouterie, *Les Jeux de l'ombre*, a été présentée à Paris en juillet puis à New York à l'automne.

DES RÉSULTATS PARTICULIÈREMENT SOLIDES

Le résultat opérationnel courant progresse de 33 % et s'élève à 4 697 M€ contre 3 530 M€ en 2021. Grâce à l'effet de levier généré par la forte croissance des ventes et la performance exceptionnelle des collections, la rentabilité opérationnelle courante annuelle atteint son plus haut niveau historique à 40,5 % contre 39,3 % en 2021.

Le résultat net consolidé part du groupe est de 3 367 M€ (29 % des ventes) contre 2 445 M€ en 2021, soit une hausse de 38 %.

Les investissements opérationnels s'élèvent à 518 M€ et le *cash flow* disponible ajusté atteint 3 405 M€.

Après versement du dividende ordinaire (837 M€) et prise en compte des rachats d'actions (116 M€ pour 104 269 actions hors contrat de liquidité), la trésorerie nette retraitée progresse de 2 672 M€ et atteint 9 742 M€ contre 7 070 M€ au 31 décembre 2021.

UN MODÈLE DURABLE ET RESPONSABLE

La dynamique de recrutement du groupe se poursuit avec un renforcement des effectifs de près de 2 100 personnes cette année. À fin décembre 2022, le groupe employait 19 700 personnes, dont 12 400 emplois en France. Fidèle à son engagement d'employeur responsable et reconnaissant de l'engagement de chacun à la performance et à la réussite du groupe, Hermès a versé en 2023 une prime exceptionnelle de 4 000 euros à l'ensemble des collaborateurs dans le monde.

Hermès renforce ses engagements en faveur de l'éducation et de la transmission avec le lancement de l'École des artisans de la vente en avril, et le déploiement de l'École Hermès des savoir-faire avec l'ouverture d'un nouveau centre de formation d'apprentis au sein du pôle ardennais. Le groupe a pris un nouvel engagement quinquennal de 61 millions d'euros au bénéfice des actions de mécénat de la Fondation d'entreprise Hermès.

En ligne avec ses engagements contre le changement climatique, le groupe Hermès a poursuivi ses actions conformément à ses objectifs de réduction validés par l'initiative Science Based Targets (SBTi) de 50,4 % des émissions des scopes 1 & 2 en valeur absolue, et de 58,1 % de réduction en intensité des émissions du scope 3 sur la période 2018-2030. La maison compense déjà 100 % des émissions scopes 1 & 2 et l'essentiel des émissions liées au transport, grâce à des programmes à haute valeur environnementale et sociétale. En matière de préservation de la biodiversité et des ressources, la maison a également mis en œuvre un référentiel de construction responsable exigeant, qui intègre les problématiques de durabilité sur l'ensemble du cycle de vie des projets immobiliers. Il a été certifié en novembre 2022 par un tiers indépendant comme étant plus exigeant que les principaux référentiels mondiaux.

En 2022, Hermès enregistre une nouvelle progression dans les notations extra-financières, qui reflètent la force de ses engagements RSE ainsi que la transparence renforcée. MSCI a publié une notation en forte progression « AA » (versus BBB en 2020 puis A en 2021). Sustainalytics identifie la maison comme le meilleur acteur des secteurs Textiles & Habillement (1^{er} sur 191 sociétés) et du Luxe (1^{er} sur 102 sociétés), avec le meilleur niveau de classification *Negligible risk*. Moody's ESG Solutions positionne Hermès à la 5^e place des entreprises du secteur Produits de luxe et cosmétiques, lui permettant de consolider sa place dans l'indice CAC 40 ESG. Enfin, Hermès entre dans la A-list du CDP, qui place la maison parmi les 330 entreprises jugées les plus performantes au niveau mondial sur les sujets environnementaux.

PROPOSITION DE DIVIDENDE

Lors de l'Assemblée générale du 20 avril 2023, il sera proposé de fixer le dividende à 13,00 € par action. L'acompte de 3,50 €, versé le 22 février 2023, viendra en déduction du dividende qui sera décidé par l'Assemblée générale.

PERSPECTIVES

À moyen terme, malgré les incertitudes économiques, géopolitiques et monétaires dans le monde, le groupe confirme un objectif de progression du chiffre d'affaires à taux constants ambitieux.

Le groupe aborde l'année 2023 avec confiance, fort de son modèle artisanal fortement intégré, de son réseau de distribution équilibré, de la créativité de ses collections et de la fidélité de sa clientèle. Grâce à son modèle d'entreprise unique, Hermès poursuit sa stratégie de développement à long terme fondée sur la créativité, la maîtrise des savoir-faire et une communication originale.

Inspiration de la création chez Hermès, l'*Étonnement* sera le thème de l'année. La capacité à s'étonner est une source constante d'innovation et de dynamisme pour la maison, qui continuera d'accompagner ses clients avec enthousiasme et créativité en 2023.

CHIFFRES CLÉS

PRINCIPALES DONNÉES

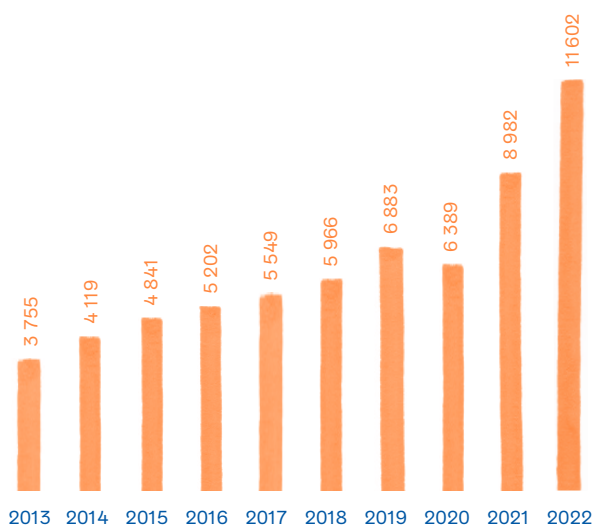
CONSOLIDÉES EN M€	2022	2021	2020
CHIFFRE D'AFFAIRES	11 602	8 982	6 389
Croissance à taux courants vs n-1	29,2 %	40,6 %	-7,2 %
Croissance à taux constants vs n-1 ¹	23,4 %	41,8 %	-6,0 %
RÉSULTAT OPÉRATIONNEL COURANT²	4 697	3 530	1 981
en % du chiffre d'affaires	40,5 %	39,3 %	31,0 %
RÉSULTAT NET - PART DU GROUPE	3 367	2 445	1 385
en % du chiffre d'affaires	29,0 %	27,2 %	21,7 %
CAPACITÉ D'AUTOFINANCEMENT	4 111	3 060	1 993
CASH FLOW DISPONIBLE AJUSTÉ³	3 405	2 661	995
INVESTISSEMENTS OPÉRATIONNELS	518	532	448
CAPITAUX PROPRES - PART DU GROUPE	12 440	9 400	7 380
TRÉSORERIE NETTE RETRAITÉE⁴	9 742	7 070	4 904

1. La croissance à taux constants est calculée en appliquant au chiffre d'affaires de la période, pour chaque devise, les taux de change moyens de la période précédente.

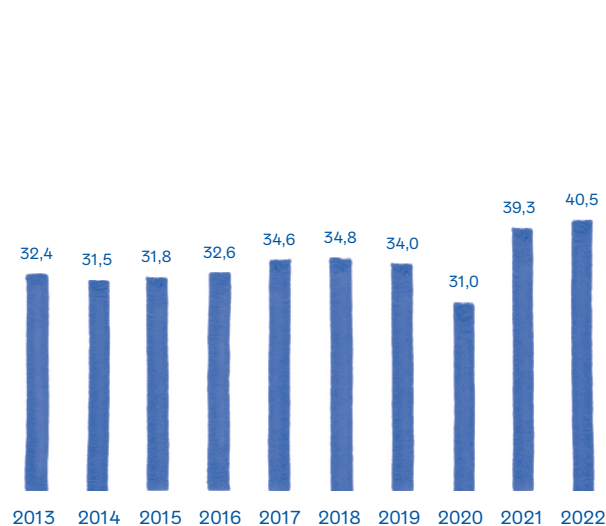
2. Le résultat opérationnel courant est l'un des principaux indicateurs de performance suivi par la direction générale du groupe. Il correspond au résultat opérationnel hors éléments non récurrents ayant un impact significatif de nature à affecter la compréhension de la performance économique du groupe.

3. Le cash flow disponible ajusté correspond aux flux de trésorerie liés à l'activité diminués des investissements opérationnels et du remboursement des dettes de loyers comptabilisées en application de la norme IFRS 16 (agrégats de l'état des flux de trésorerie consolidés).

4. La trésorerie nette retraitée correspond à la trésorerie nette majorée des placements de trésorerie qui ne répondent pas aux critères IFRS d'équivalents de trésorerie en raison notamment de leur maturité supérieure à trois mois à l'origine et diminuée des emprunts et dettes financières.

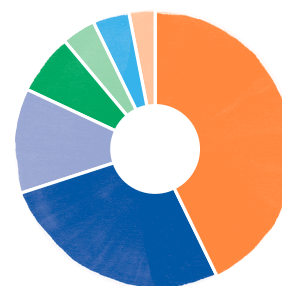


Évolution du chiffre d'affaires consolidé en M€



Rentabilité opérationnelle courante en % du chiffre d'affaires

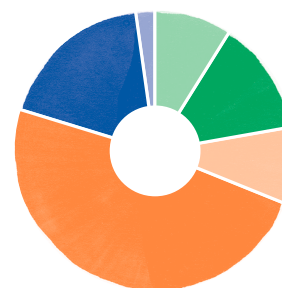
<u>CHIFFRE D'AFFAIRES PAR MÉTIER ET ÉVOLUTION 2022 / 2021</u>	2022 CA en M€	2021 CA en M€	Évolution à taux de change constants
MAROQUINERIE-SELLERIE	4 963	4 091	15,6 %
VÊTEMENT ET ACCESSOIRES	3 152	2 219	35,8 %
SOIE ET TEXTILES	842	669	20,3 %
AUTRES MÉTIERS HERMÈS	1 371	1 001	29,6 %
PARFUM ET BEAUTÉ	448	385	15,0 %
HORLOGERIE	519	337	45,9 %
AUTRES PRODUITS	306	279	7,6 %
TOTAL	11 602	8 982	23,4 %



Chiffre d'affaires par métier

Maroquinerie-Sellerie 43 %
Vêtement et Accessoires 27 %
Autres métiers Hermès 12 %
Soie et Textiles 7 %
Parfum et Beauté 4 %
Horlogerie 4 %
Autres produits 3 %

<u>CHIFFRE D'AFFAIRES PAR ZONE GÉOGRAPHIQUE ET ÉVOLUTION 2022 / 2021</u>	2022 CA en M€	2021 CA en M€	Évolution à taux de change constants
EUROPE	2 600	2 141	21,8 %
France	1 064	838	26,9 %
Europe (hors France)	1 536	1 303	18,4 %
ASIE-PACIFIQUE	6 657	5 227	21,5 %
Japon	1 101	977	19,7 %
Asie-Pacifique (hors Japon)	5 556	4 251	21,9 %
AMÉRIQUES	2 138	1 458	31,6 %
AUTRES	207	156	31,5 %
TOTAL	11 602	8 982	23,4 %



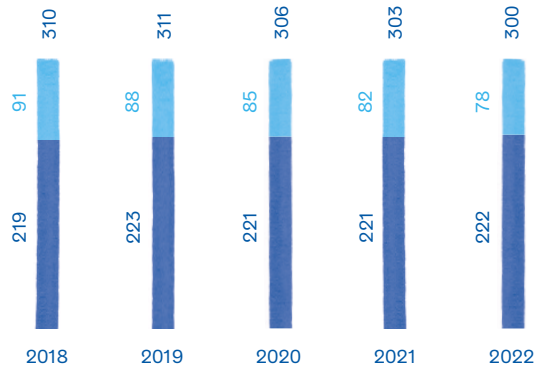
Chiffre d'affaires par zone géographique

Asie-Pacifique (hors Japon) 48 %
Amériques 18 %
Europe (hors France) 13 %
France 9 %
Japon 10 %
Autres 2 %

Évolution du nombre de magasins exclusifs

Succursales

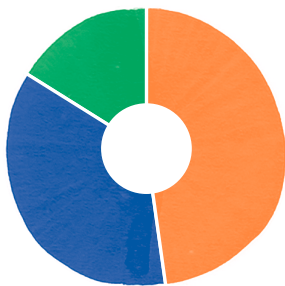
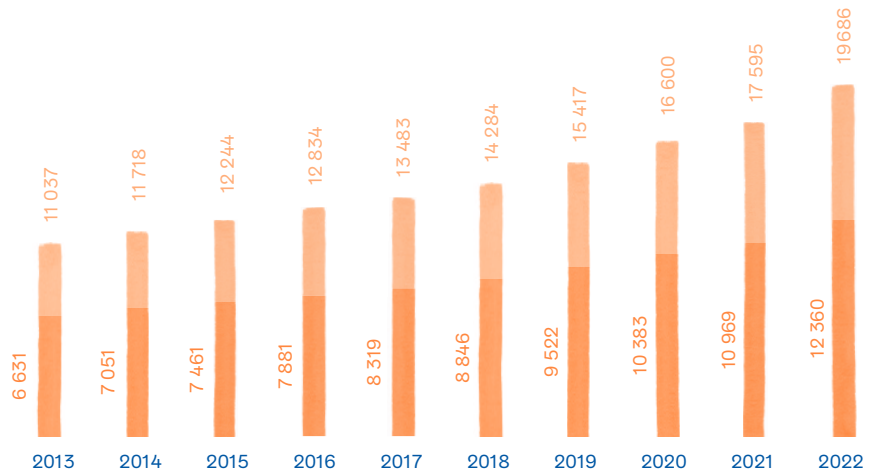
Concessionnaires



Évolution de l'effectif global du groupe au cours des dix dernières années

France

Reste du monde

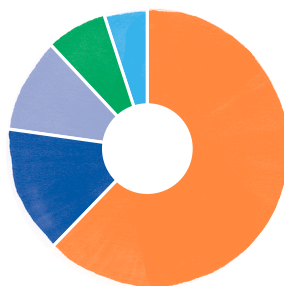


Répartition des effectifs par filière

Production 48 %

Vente 36 %

Fonctions supports 16 %



Répartition géographique des effectifs

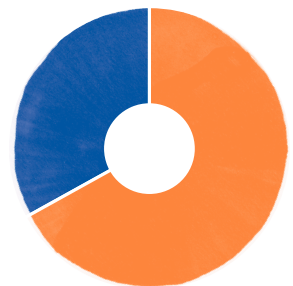
France 63 %

Asie-Pacifique (hors Japon) 15 %

Europe (hors France) 11 %

Amériques 7 %

Japon 5 %



Répartition femmes / hommes

Femmes 67 %

Hommes 33 %

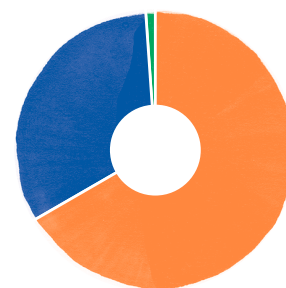
SYNTHÈSE

DES DONNÉES BOURSIÈRES

	2022	2021	2020
NOMBRE D' ACTIONS INSCRITES AU 31 DÉCEMBRE	105 569 412	105 569 412	105 569 412
NOMBRE D' ACTIONS MOYEN (hors autocontrôle)	104 564 729	104 623 330	104 430 772
CAPITALISATION BOURSIÈRE AU 31 DÉCEMBRE	153 MDS €	162 MDS €	93 MDS €
BÉNÉFICE NET PAR ACTION (hors autocontrôle)	32,20 €	23,37 €	13,27 €
DIVIDENDE PAR ACTION	13,00 € ¹	8,00 €	4,55 €
VOLUME QUOTIDIEN MOYEN (Euronext)	77 527 €	55 257 €	66 151 €
COURS LE PLUS HAUT DE L'ANNÉE	1 586 €	1 678 €	890 €
COURS LE PLUS BAS DE L'ANNÉE	958 €	839 €	516 €
COURS MOYEN DE L'ANNÉE	1 264 €	1 191 €	729 €
COURS AU 31 DÉCEMBRE	1 445 €	1 536 €	880 €

1. Sous réserve des décisions de l'Assemblée générale ordinaire du 20 avril 2023. Un acompte de 3,50 € a été versé le 22 février 2023.

Évolution de l'action Hermès en 2022
(cours en euros)



Répartition de l'actionnariat
au 31 décembre 2022

Groupe familial Hermès 66,7 %
Public 32,3 %
Autodétention 1 %

PARTENARIATS

5,2 M€

d'achats réalisés auprès
du secteur aidé

FOURNISSEURS LOCAUX

67 %

des achats viennent
de France (Top 50)

DURABILITÉ

202 000

réparations dans
les ateliers

CLIMAT

1,5°C

engagement de
trajectoire carbone
validée par SBTi

TRANSPARENCY AWARDS

#1

SBF 120,
toutes catégories

ANCRAGE LOCAL

76 %

des objets sont fabriqués
en France

RELATIONS DURABLES

19 ANS

ancienneté moyenne
des relations fournisseurs
(Top 50)

ÉGALITÉ FEMMES HOMMES

60 %

de femmes cadres

TRANSITION ÉNERGÉTIQUE

100 %

d'électricité verte
en France

EMPLOYEUR RESPONSABLE

2 100

emplois créés

ENGAGÉ AUPRÈS DES COMMUNAUTÉS

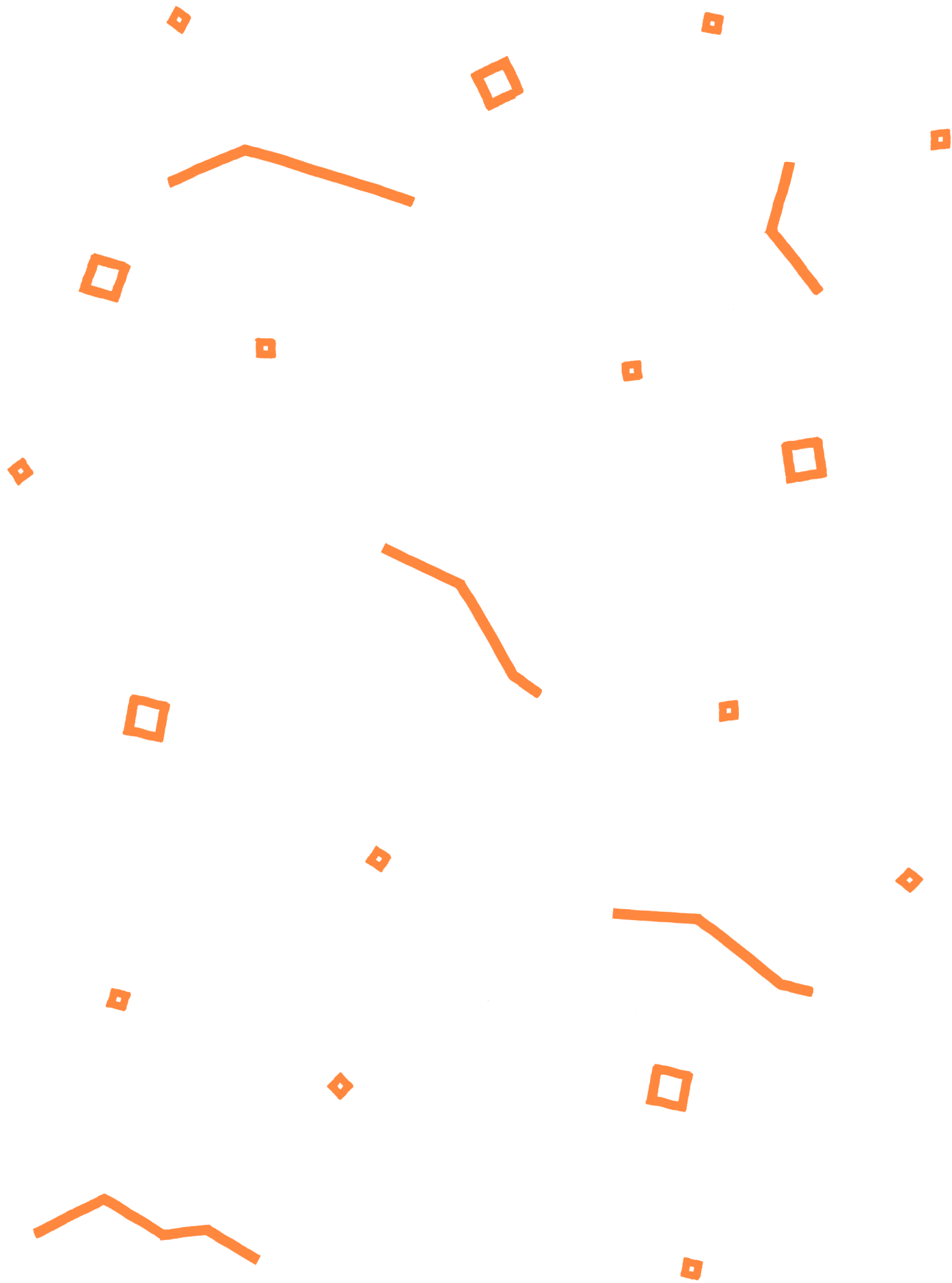
61 M€

alloués au budget
de la Fondation
d'entreprise Hermès

DIVERSITÉ ET INCLUSION

6,4 %

taux d'emploi
direct handicap
en France



UN DÉVELOPPEMENT DURABLE ET RESPONSABLE

ENTREPRISE CITOYENNE

- Environ 2 100 emplois créés en 2022, dont près de 1 400 en France
- 76 % des objets sont fabriqués en France
- Près de 400 opérations solidaires à travers le monde
- Poursuite des programmes de la Fondation d'entreprise Hermès (40 M€ 2018-2022)
- 8 Entreprises du patrimoine vivant (EPV)

ACTEUR SOCIAL RESPONSABLE

- 10 % de la rémunération variable des gérants d'Hermès est soumise à l'atteinte de critères RSE
- Hermès contribue à 16 des 17 objectifs de développement durable des Nations unies
- Plus de 11 000 actionnaires salariés ou détenant des droits à actions gratuites, soit 56 % de l'effectif au 31 décembre 2022
- Primes exceptionnelles : 4 000 € versés en 2023 au titre de 2022, et 3 000 € versés en 2022 au titre de 2021, au niveau mondial

ÉGALITÉ ET DIVERSITÉ

- Égalité femmes-hommes : en 2022, l'index d'égalité salariale de la maison est de 95/100 vs 90/100 en 2021
- 67 % de femmes sont présentes au sein des comités des opérations et 40 % au comité exécutif
- 6,4 % : taux d'emploi direct de personnes en situation de handicap en France (chiffre 2021) vs 5,7 % (chiffre 2020)
- 5,2 M€ d'achats réalisés auprès d'entreprises adaptées et d'ESAT (Établissements ou services d'aide par le travail)

FORMATION ET TRANSMISSION

- 76 % des effectifs formés, pour une moyenne de 22 heures de formation par collaborateur
- 241 apprenants entrés dans le parcours CAP diplômés de l'École Hermès des savoir-faire (CFA interne à la maison)
- 13 partenariats avec des écoles de maroquinerie en France et 1 CFA interne École Hermès des savoir-faire. Objectif : 600 diplômés du CFA en 2023 et 650 en 2024
- 21 Meilleurs Ouvriers de France (MOF)

MAÎTRISE DE L'ÉNERGIE ET EMPREINTE CARBONE

- Validation Science Based Targets initiative (SBTi) des objectifs de réduction des émissions des scopes 1, 2 et 3
- Depuis 2018, baisse de 28,4 % des émissions des GES scopes 1 & 2 (en valeur absolue) et de -46,5 % en intensité sur le scope 3
- 100 % d'électricité renouvelable en France
- 89,1 % d'électricité d'origine renouvelable au niveau de l'ensemble du groupe et 55,4 % d'énergies renouvelables
- Baisse de 60 % d'intensité de consommation d'eau sur 10 ans et de 17 % par rapport à 2021
- Baisse de 62,4 % d'intensité énergie industrielle sur 10 ans et de 32 % de la consommation électrique des magasins en intensité depuis 2018
- Immobilier : création et certification par un tiers indépendant d'un référentiel de construction responsable exigeant ; 100 % des projets lancés en 2022 suivent le référentiel

BIODIVERSITÉ

- Engagements formalisés dans le cadre de la stratégie Act4Nature International
- Collaboration avec des ONG : contribution à la construction de filières respectueuses de l'environnement (International Crocodilian Farmers Association, South East Asian Reptile Conservation Alliance, South African Ostrich Business Chamber, Leather Working Group...)
- Mesure de l'empreinte biodiversité sur 92 % (en valeur) des activités du groupe grâce à l'outil GBS en partenariat avec WWF France et la CDC Biodiversité
- Plus de 75 000 hectares restaurés et plus de 148 millions d'arbres plantés par Livelihoods

DURABILITÉ DES OBJETS ET RECYCLAGE

- 202 000 produits réparés en 2022 (161 000 en 2021)
- 0 % de destruction en France depuis le 1^{er} janvier 2023, objectif élargi à l'ensemble du monde à horizon 2030
- Plus de 2 millions de produits intégrant une démarche circulaire développés en 2022
- Hermès est certifié RJC COP, 100 % or et argent non-miniers utilisés dans les ateliers de bijouterie
- 100 % des boîtes et des sacs orange sont en matière renouvelable, recyclable et/ou recyclée
- 41 % des déchets industriels du groupe font l'objet d'une revalorisation (recyclage, réutilisation, revalorisation énergétique)

Indices de notations, classements (décembre 2022)

- MSCI : note AA
- Sustainalytics : 9,2 (premier acteur du secteur textile et habillement et premier acteur du luxe)
- CDP A-list : climat note A-, eau note A
- Vigeo-Eiris : 65/100 Advanced. Hermès est inclus dans l'indice CAC 40 ESG
- Global Compact : niveau advanced
- ISS ESG : note C+ Prime
- Grand Prix de la transparence toutes catégories
- Palmarès de la féminisation des instances dirigeantes des entreprises du SBF120

Labels et certificats

- Responsible Jewellery Council
- 100 % du carton utilisé pour les boîtes orange est certifié FSC
- Démarche de certifications et/ou de labellisations pour 44 filières à horizon 2024
- 66 % des fournisseurs de cuir du groupe sont certifiés LWG, filière autruche 100 % certifiée selon le standard SAOBC

Initiatives et coalitions

- Act4Nature International
- Fashion Industry Charter for Climate Action
- International Crocodilian Farmers Association (ICFA)
- Leather Working Group
- Science Based Targets initiative (SBTi)
- Taskforce on Climate-related Financial Disclosures (TCFD)

CONJUGUER RESPONSABILITÉ ET CRÉATIVITÉ

Une créativité foisonnante, un style affirmé et des matières d'exception magnifiées par de remarquables savoir-faire ont favorisé la performance de l'année 2022. Porté par cette recherche d'excellence, Hermès aborde l'année 2023 en demeurant fidèle à ses valeurs. Responsable, l'entreprise s'attache à accorder une place centrale aux femmes et aux hommes, parties prenantes de son modèle artisanal. Cela se traduit par un engagement fort en matière de création d'emplois et de revitalisation des territoires, et en faveur d'une utilisation raisonnée des ressources.

En 2022, Hermès a accéléré ses recrutements avec la création de 2100 emplois, dont 1 400 en France, pour atteindre un total de 19 700 salariés : le groupe s'apprête ainsi à franchir le cap des 20 000 collaborateurs en 2023. Dans cette même dynamique, l'entreprise poursuit ses investissements stratégiques en renforçant les capacités de production de ses neuf pôles d'expertise qui rassemblent des manufactures, des ateliers et des centres de formation : deux nouveaux sites ouvriront en 2023, la manufacture de Louviers (Eure) en avril et celle de la Sormonne (Ardennes) en mai.

C'est au sein de ce réseau manufacturier que se poursuit le déploiement de l'École Hermès des savoir-faire afin d'assurer la transmission des gestes et techniques d'excellence à de nouvelles générations d'artisans. Parmi les grands rendez-vous de l'année 2023, la 13^e édition du *Saut Hermès* s'est déroulée en mars au Grand Palais Éphémère pour la deuxième année consécutive. L'exposition *Hermès in the Making* poursuivra son itinérance à travers le monde et le cinquième chapitre de la Beauté Hermès sera dévoilé à l'automne. Créée en 2008, la Fondation d'entreprise Hermès s'engagera pour sa part dans son quatrième mandat quinquennal (2023-2027) afin de poursuivre ses actions en faveur de la création, de la transmission, de la protection de la biodiversité et de la solidarité.

En matière de gouvernance sociétale et environnementale, Hermès continuera de porter des ambitions conformes à son engagement de trajectoire inférieure à 1,5 °C validé par la Science Based Targets initiative (SBTi).

Le déploiement de plans de décarbonation sur l'ensemble des métiers s'inscrit dans cet objectif tandis que, pour les nouveaux bâtiments, l'application d'un référentiel exigeant de construction responsable permettra de faire baisser significativement les émissions de gaz à effet de serre générées par les chantiers. Enfin, Hermès poursuivra la réalisation de diagnostics internes en matière de préservation de la biodiversité, de manière à avoir évalué 75 % des maroquinerie et 100 % des sites industriels à la fin de l'année 2024.

Hermès se réjouit d'accueillir une clientèle toujours plus nombreuse, notamment grâce à sa plateforme digitale qui, en multipliant ses services au public, réalise une forte croissance. L'équilibre géographique du réseau de distribution omnicanal et exclusif va permettre à la maison de renforcer ses liens avec ses communautés locales fidèles tout en allant à la rencontre de nouvelles clientèles.

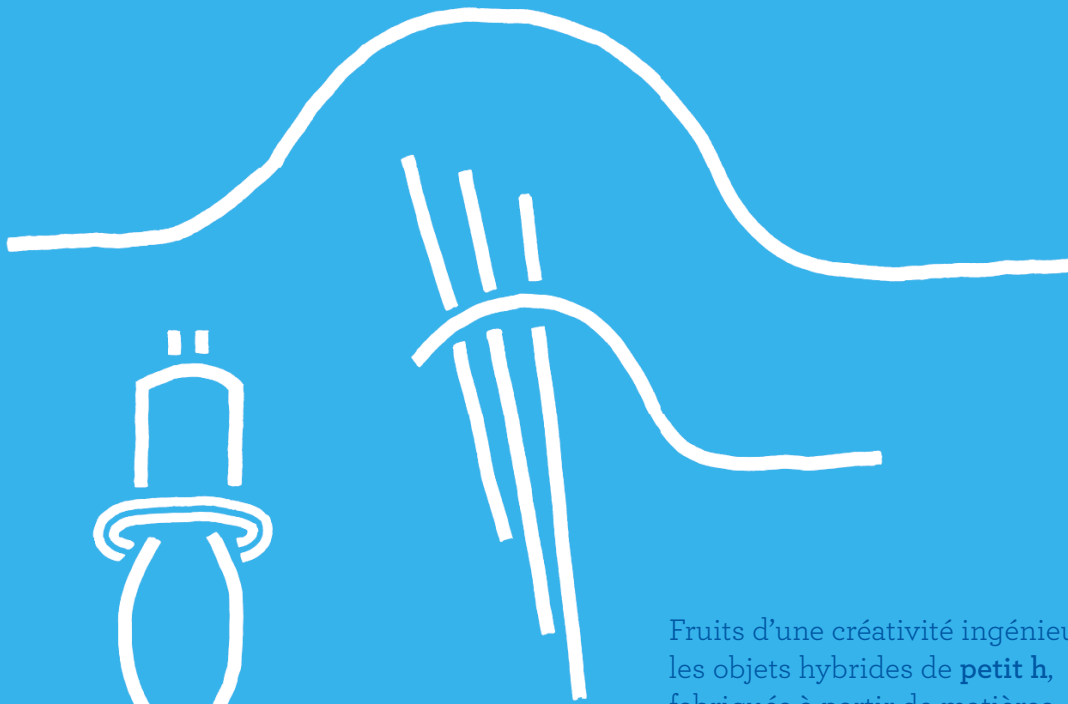
Enfin, le réseau des magasins Hermès continuera de s'étoffer de nouvelles adresses à travers le monde, comme à Naples et Los Angeles (États-Unis) ou à Tianjin et Chengdu (Chine). D'autres magasins rouvriront après métamorphose et agrandissement, parmi lesquels ceux d'Hambourg (Allemagne) et de Bordeaux (France) ainsi que deux adresses chinoises, à Pékin au sein du Peninsula et à Nanjing dans le *mall* Deji Plaza.

Un opéra interprété par des sacs,
un cirque miniature ou encore
un envol de gants migrants
rythmé par **La Fabrique de la
légèreté**, spectacle poétique et
cinématographique en sept actes
dédié au thème de l'année 2022.



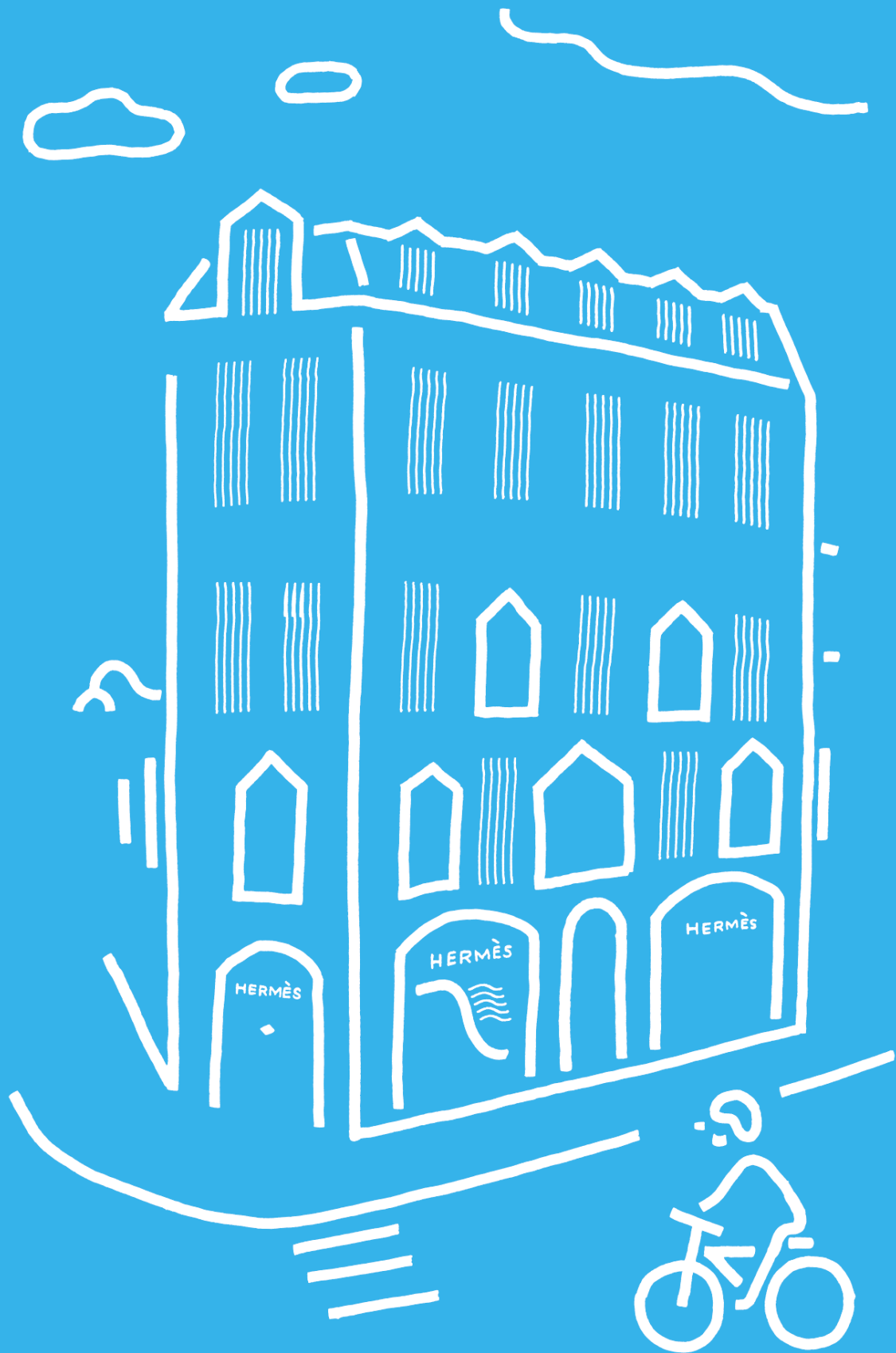


Signé Ugo Bienvenu, le carré **Hermès on the Beach** célèbre la douceur de l'été et l'insouciance des vacances au bord de la mer dans une version décalée des comics américains.



Fruits d'une créativité ingénieuse, les objets hybrides de **petit h**, fabriqués à partir de matières endormies, ont été dévoilés à Dubaï (Émirats arabes unis) et à Bangkok (Thaïlande).





Clin d'œil à ses racines équestres,
Hermès a inauguré à **Strasbourg**
(France) un vaste magasin place Broglie,
autrefois place du Marché-aux-Chevaux.

Après un CAP Maroquinerie,
l'École Hermès des savoir-faire
est désormais habilitée à délivrer
des certificats de qualification
professionnelle (CQP) en coupe
et en piquage.





Grâce à une nouvelle complication de haute horlogerie, la montre **Arceau, Le temps voyageur** a été doublement distinguée au Grand Prix d'Horlogerie de Genève (Suisse).

Harmonie et fluidité règnent au sein du quatrième magasin Hermès de **Shanghai**, dans le *mall* Taikoo Li Qiantan, vingt-septième adresse de la maison en Chine continentale.





En France, plus de 270 élèves se sont initiés à la permaculture dans le cadre de **Manuterra**, programme de sensibilisation au monde vivant créé par la Fondation d'entreprise Hermès.



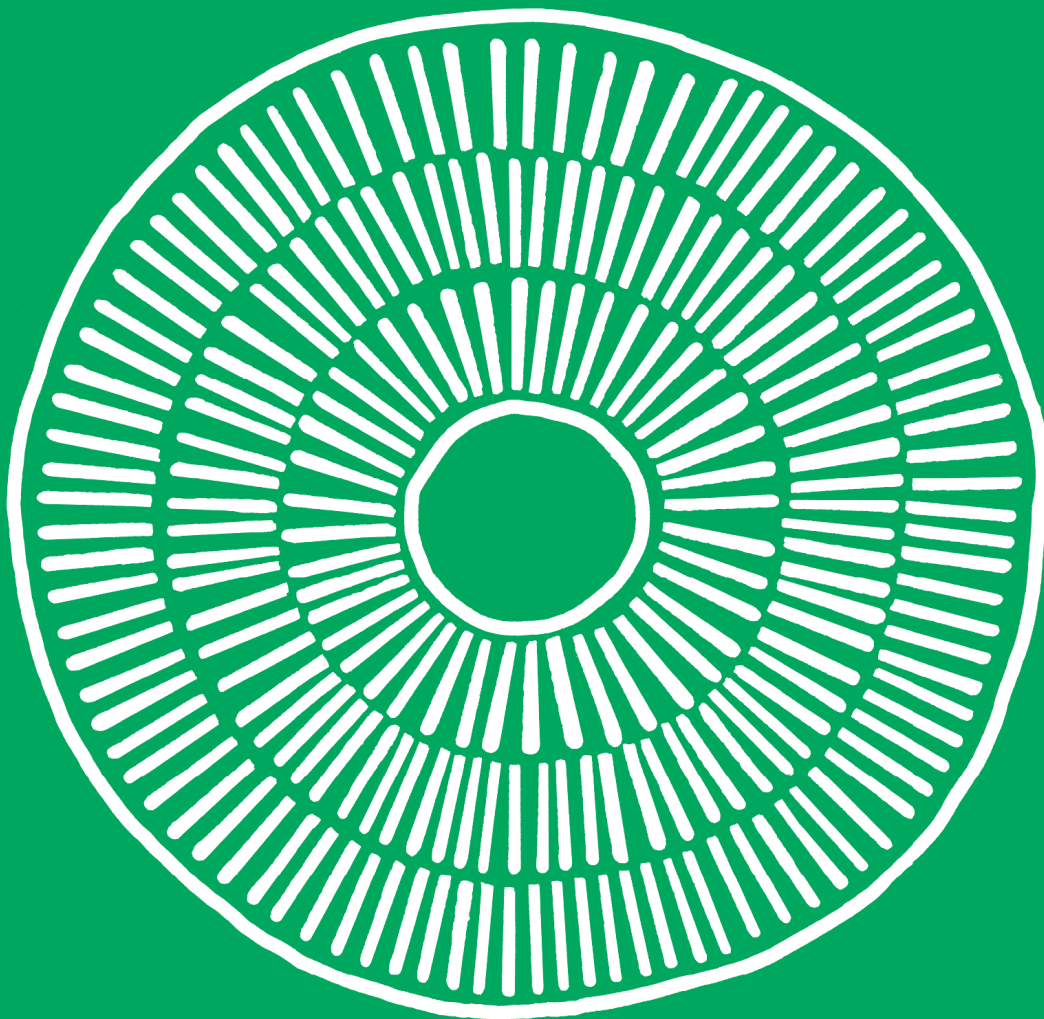
Au 706 Madison Avenue à New York (États-Unis), la nouvelle **Maison Hermès**, dotée d'un jardin suspendu, accueille les seize métiers ainsi qu'un atelier de réparation : une expérience inédite pour ses clients.



Employeur responsable, Hermès a poursuivi ses recrutements avec **2100 nouveaux collaborateurs** au sein du groupe, dont 1400 en France.



En écho à ses propres contrastes, la collection de haute bijouterie **Les Jeux de l'ombre** a été mise en scène entre chorale, chuchotements et hip-hop à la Gaîté lyrique à Paris (France).



Associant le blanc de la porcelaine à un jaune profond, les vingt-quatre pièces du service **Soleil d'Hermès** illuminent la table.

Grâce à leurs savoir-faire
d'exception, les artisans ont réparé
plus de **200 000 objets** Hermès dans
les ateliers dédiés du monde entier.





Pose de la première pierre
de la **maroquinerie de Riom**
(Puy-de-Dôme, France) : avec 250
emplois à terme, Hermès poursuit
sa stratégie d'ancrage territorial.

Troisième adresse au Texas,
le nouveau magasin d'Hermès
à **Austin** s'inscrit dans une
des villes les plus dynamiques
des États-Unis, entre tradition
et nouvelles technologies.





Concentré d'élégance associant cédrat, baie de genièvre et poivre Timut, **Terre d'Hermès Eau Givrée** exprime l'intense fraîcheur d'une terre recouverte de glace.

Couleurs acidulées, lignes souples
et détails subtils, la collection
de **prêt-à-porter homme été 2023**
a été dévoilée à la manufacture des
Gobelins à Paris (France).





Un motif de vagues en mosaïque, de généreux volumes couleur sable et un écrin de verdure: le nouveau magasin Hermès de **Barcelone** (Espagne) s'inspire du modernisme catalan.

Hermès poursuit son engagement en faveur de l'**inclusion** en accueillant dans ses équipes en France plus de 6,4 % de personnes en situation de handicap - un pourcentage supérieur au taux légal.





Quatrième volet de la Beauté
Hermès, **Hermès Plein Air** révèle
l'éclat de la peau en y déposant
un voile léger et lumineux, pour
une beauté sans artifice.

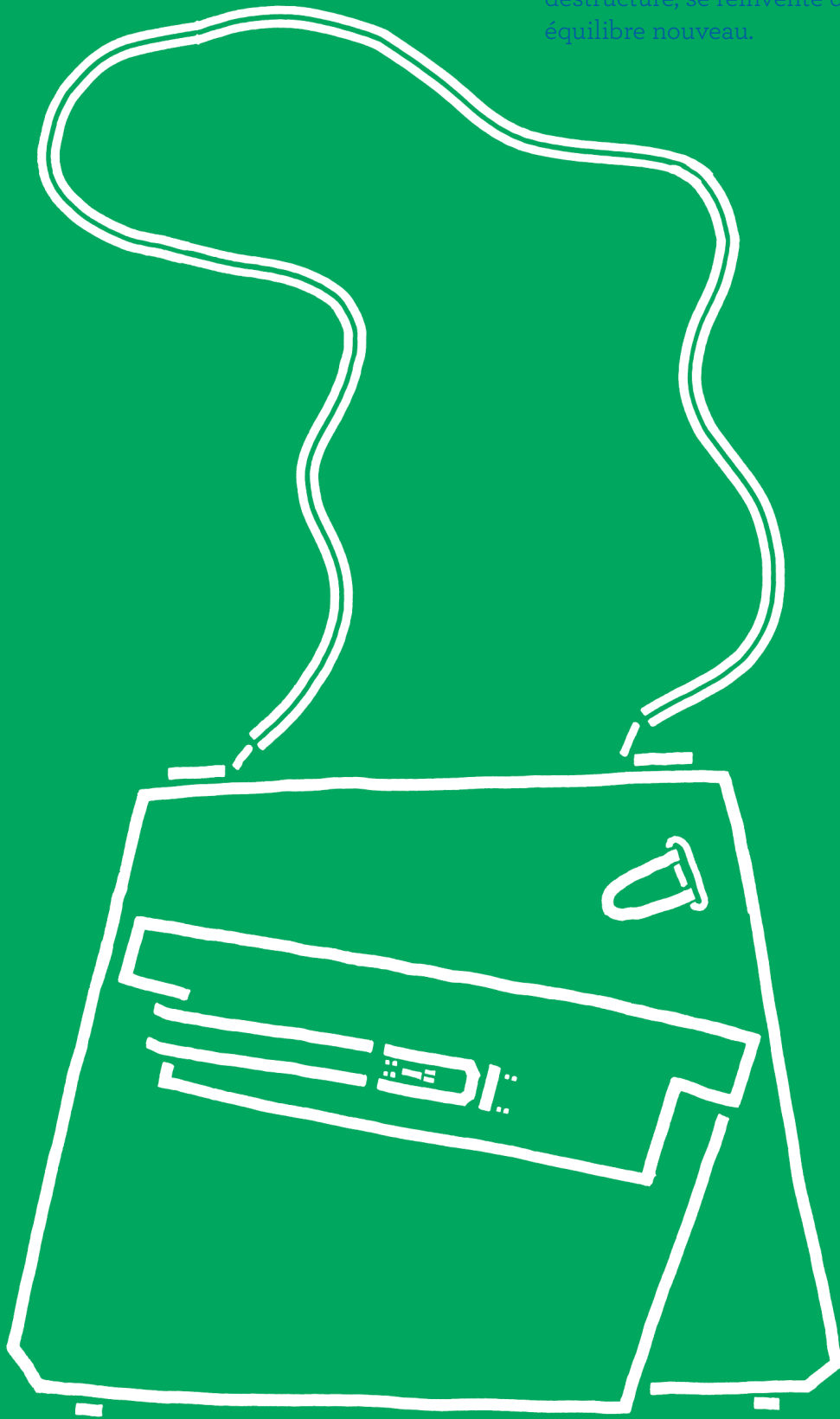
La douzième édition du Saut Hermès a réuni au Grand Palais Éphémère à Paris (France) plus de 75 cavaliers et 130 chevaux pour sa compétition internationale labellisée CSI 5*.

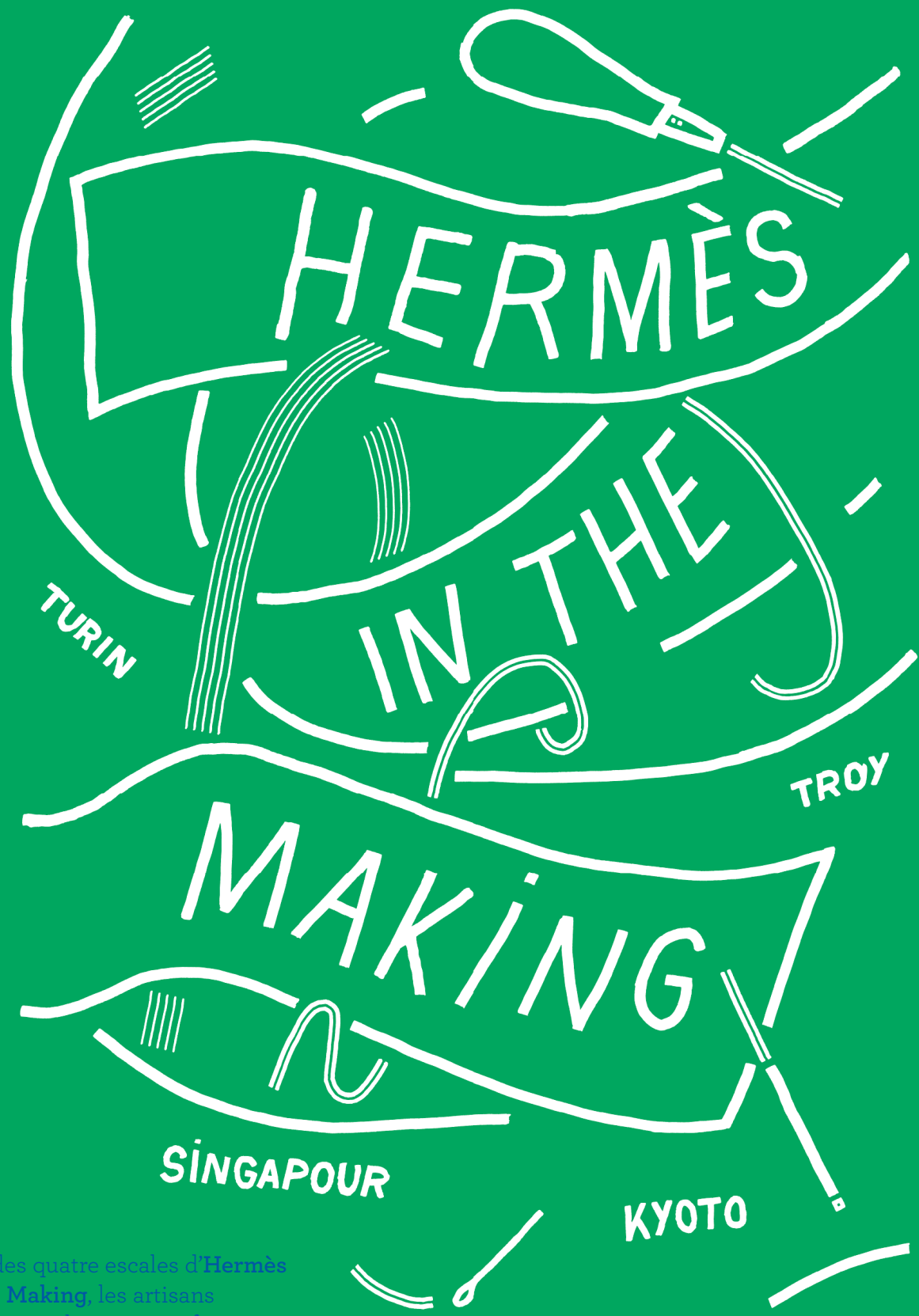




Cachemire, osier, bambou, toile parachute:
la légèreté des matières et la virtuosité des savoir-faire
étaient au cœur des collections pour la maison
présentées pendant la **Milan Design Week** (Italie).

Structure oblique, sanglons recto verso et absence de poignée : le sac Kelly en désordre, savamment déstructuré, se réinvente dans un équilibre nouveau.





Lors des quatre escales d'**Hermès in the Making**, les artisans ont partagé leurs savoir-faire avec plus de 70 000 visiteurs dans un esprit ludique alliant transmission et durabilité.

Illustrations
Tobias Gutmann

Photographies
p. 5 : Valérie Archeno
p. 8 : Mathieu Richer

Imprimé en France par
Imprimerie des Hauts de Vilaine
(entreprise certifiée PEFC
et Imprim'Vert)

Une publication Hermès
© Hermès, Paris 2023

Hermès International
Société en commandite par actions
au capital de 53 840 400,12 euros
572 076 396 RCS PARIS

Siège social :
24, rue du Faubourg Saint-Honoré
75008 Paris
+33 (0)1 40 17 44 37

ISBN 978-2-35102-0791



La version numérique de ce document est conforme aux normes d'accessibilité PDF/UA (ISO 14289-1), WCAG 2.1 niveau AA et RGAA 4.1 à l'exception des critères sur les couleurs. Son ergonomie permet aux personnes handicapées moteurs de naviguer à travers ce PDF à l'aide de commandes clavier. Accessible aux personnes déficientes visuelles, il a été balisé de façon à être retranscrit vocalement par les lecteurs d'écran, dans son intégralité, et ce à partir de n'importe quel support informatique.

Version e-accessible par  DocAcess