



# DOCUMENT D'ENREGISTREMENT UNIVERSEL 2021

EXTRAIT RSE - DÉCLARATION DE PERFORMANCE  
EXTRA FINANCIÈRE (DPEF)

Les numéros de page ont été conservés par rapport à la version originale.

## 2.4.2 FILIÈRES D'APPROVISIONNEMENT

La pérennité des activités d'Hermès repose sur la disponibilité des matières premières d'exception utilisées. Hermès s'engage à développer durablement ses chaînes d'approvisionnement, en allant au-delà du respect des réglementations dans les domaines environnementaux, éthiques et sociaux, et en contribuant à la disponibilité future de ces ressources.

2

### POLITIQUE

La stratégie du groupe est de mieux connaître ses filières d'approvisionnement, de les renforcer avec un haut degré d'exigence pour en assurer la qualité, l'éthique, la sensibilité environnementale et sociétale, et de les développer pour anticiper la croissance future.

Cette démarche s'appuie au préalable sur un respect des réglementations qui concernent les différentes matières. Il s'agit, notamment, des dispositions législatives assurant le respect de la Convention de Washington (Cites), un accord entre États protégeant les espèces de la faune et de la flore menacées d'extinction dans le monde entier. Cela peut concerner des matières utilisées par la maroquinerie, certaines tanneries, ou encore certaines essences de parfums. Il s'agit aussi du respect des réglementations sanitaires (les cuirs provenant de bovins et d'ovins élevés pour la viande) et celles relatives au bien-être animal.

Les politiques permettant de décliner cette stratégie sont d'une part la mise en place de **brief filières** pour maîtriser l'ensemble de la chaîne de valeur et co-construire des plans d'action développement durable, et d'autre part une **politique relative au bien-être animal** formalisée en 2021, disponible sur le site Internet du groupe.

#### 2.4.2.1 PILOTAGE DES FILIÈRES

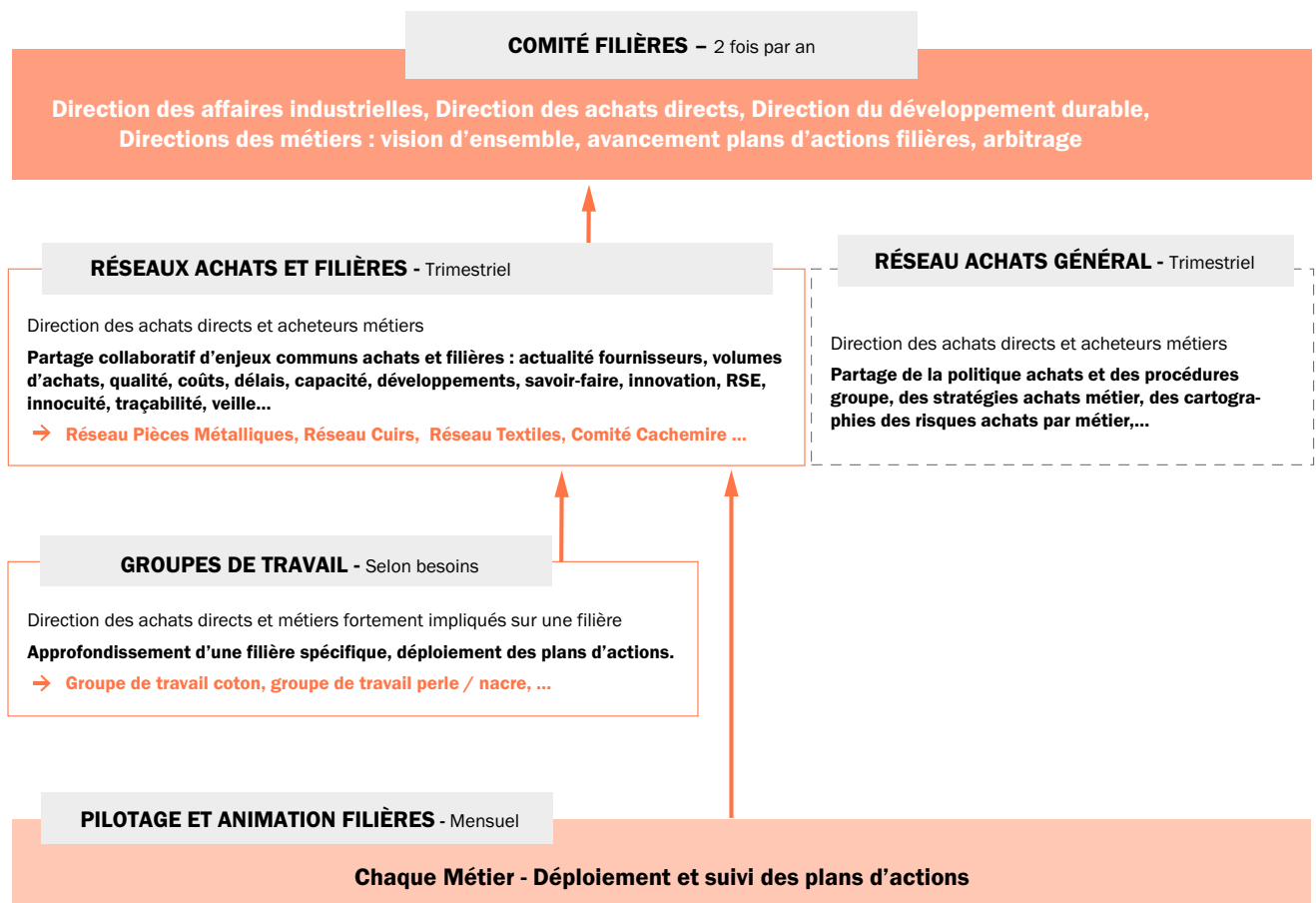
Hermès a initié de longue date une démarche de management de ses filières matières premières. Depuis 2019, la direction des achats directs a accéléré la démarche avec les ambitions suivantes :

- ◆ s'engager dans une véritable démarche de connaissance fine et de pilotage de l'ensemble des filières matières premières de la maison ;
- ◆ répondre aux engagements de gestion des risques, en particulier au regard des droits humains et libertés fondamentales, de la santé et la sécurité des personnes et de l'environnement, mais aussi capter des opportunités de création de valeur pour la maison, pour les collectivités locales et pour l'environnement ;
- ◆ développer des filières plus vertueuses au sein desquelles les enjeux RSE s'inscrivent comme une priorité, garantir que 100 % des matières premières entrant dans la fabrication des produits soient issues de filières durables et responsables.

Ainsi, avec l'appui d'un cabinet expert indépendant, Hermès a mis en place depuis fin 2019 une approche systématique d'analyse de ses filières, pour cartographier chaque filière, faire le point sur la traçabilité, évaluer les risques inhérents et spécifiques, capter les opportunités et définir les modalités d'assurance et de certification, et ainsi mettre en place des plans d'actions ambitieux pilotés par les Métiers. Depuis deux ans, ce sont **74 filières matières premières qui ont été analysées en détail**, en commençant par les principales utilisées par Hermès (veau, bovin, coton, cachemire...) sans négliger celles représentant des volumes moindres (paille, osier, nacre...) dans un souci d'exhaustivité.

Par ailleurs, en 2021, une gouvernance filières a été mise en place avec en particulier **la création d'un Comité filières**, qui, deux fois par an, réunit la direction des achats directs, la direction des affaires industrielles, la direction du développement durable et les directions générales de l'ensemble des métiers. Cette instance permet d'obtenir une vision d'ensemble sur le management des filières et l'avancement des plans d'actions et, si nécessaire, d'arbitrer sur certains points. Pour alimenter ce Comité filières, des réseaux achats et filières spécifiques à certaines filières ont été mis en place, pilotés par la direction des achats directs, pour partager avec les acheteurs des métiers concernés les enjeux communs à ces filières, en particulier en matière de RSE et de traçabilité.

## GOVERNANCE FILIÈRES HERMÈS



### 2.4.2.1.1 Brief filières et outils

Depuis 2019, les acheteurs disposent d'une « boîte à outils filière » pour structurer les analyses de filières, apporter une méthodologie et assurer une approche groupe transverse. Elle permet de :

- ♦ cartographier la filière, en répertoriant chaque maillon de la chaîne ainsi que les parties prenantes ;
- ♦ identifier les risques liés à cette filière, en évaluant obligatoirement les risques au regard des droits humains et libertés fondamentales, de la santé et la sécurité des personnes, et de l'environnement

(carbone, eau, déforestation, biodiversité), ainsi que le risque de corruption ;

- ♦ capter des opportunités de création de valeur pour la maison, les collectivités locales et/ou l'environnement ;
- ♦ définir les plans d'action permettant d'améliorer durablement la filière, de la rendre plus éthique et responsable.

Sur plus de 80 filières dorénavant recensées, 74 ont été analysées en détail fin 2021. L'objectif est de terminer l'ensemble des analyses en 2022.

Ces analyses de filières ont donné naissance à un brief filières co-construit par les métiers, la direction du développement durable et la direction des achats directs, avec le soutien d'un cabinet expert indépendant. La première version comprenant une dizaine de filières avait été publiée fin 2020. En décembre 2021, la version 5 a été diffusée, elle compte désormais 50 filières.

Le brief filières est destiné à l'ensemble des fournisseurs impliqués dans l'approvisionnement de matières premières entrant dans la fabrication des produits de la maison. Il permet de partager avec eux les exigences de filières éthiques et durables et de protection des hommes, des animaux et de l'environnement que se fixe Hermès.

Il rappelle les principes de la politique d'achats responsables d'Hermès :

- ◆ la transparence : la connaissance de ses filières *via* son réseau de fabricants et partenaires est au cœur des préoccupations d'Hermès. Elle vise à garantir le plus haut niveau de qualité, la meilleure traçabilité et l'utilisation précautionneuse des matières premières. Hermès souhaite disposer d'une vision transparente de chaque maillon des chaînes d'approvisionnement de ses métiers, en collaboration avec les acteurs de chaque filière ;
- ◆ l'exigence : Hermès sélectionne rigoureusement les matières, dans le respect des réglementations et des meilleures pratiques, selon les fondamentaux suivants :
  - favoriser des filières d'exception, construites localement au plus près de la matière première : éleveurs, fermes, coopératives... Hermès se tient à l'écoute des acteurs impliqués sur le terrain, pour développer des partenariats, améliorer les conditions d'exploitation et faire émerger des projets d'amélioration sur le long terme,
  - respecter les droits humains et les libertés fondamentales : au-delà du respect des conventions de référence, le plan de vigilance de la maison intègre le respect des droits humains, des libertés fondamentales et des conditions d'emploi tant chez ses fournisseurs que chez leurs propres fournisseurs et sous-traitants,

- garantir la bienveillance animale : ancrée dans une démarche de collaboration multipartite et d'amélioration continue, la politique d'Hermès s'assure du respect des principes fondamentaux de bienveillance animale (cinq libertés fondamentales de l'Organisation Mondiale de la Santé Animale – OIE). Hermès privilégie l'observation sur les animaux pour démontrer les résultats et l'amélioration du bien-être animal avec pragmatisme et sur une base scientifique,
- respecter et sauvegarder la biodiversité : les matières issues d'espèces menacées d'extinction ou dont le commerce est illégal sont formellement interdites. Les risques liés aux matières naturelles d'origine animale sont d'ores et déjà contrôlés au travers d'audits internes et/ou d'audits par des tiers indépendants et font l'objet de plans d'action ciblés,
- préserver l'environnement : la maîtrise de l'impact environnemental de l'ensemble de sa chaîne de valeur est au cœur des préoccupations d'Hermès. Respecter les ressources naturelles, favoriser l'agriculture et la sylviculture régénératives, maîtriser les ressources énergétiques, privilégier les technologies les plus propres dans ses processus de production, contrôler les déchets sont autant de piliers de la politique environnementale menée par Hermès,
- au-delà de ces fondamentaux, Hermès porte une démarche volontaire visant à exploiter les meilleurs standards disponibles et à œuvrer pour les faire évoluer, en intégrant toujours plus de considération du respect des hommes, des animaux et de l'environnement ;
- ◆ la bienveillance : par leur visée informative, ces lignes directrices s'inscrivent dans le souci des métiers d'Hermès d'accompagner durablement leurs partenaires et de co-construire des filières responsables. Il s'agit également de valoriser les initiatives vertueuses déjà engagées.

**Ce brief filières précise ensuite, pour chaque filière, les objectifs à court terme et la trajectoire à horizon 2024**, les points d'attention et points réhibitoires. Il inclut en particulier des objectifs de certification de la plupart des filières selon les meilleures normes existantes.

## PRINCIPAUX ENGAGEMENTS DE CERTIFICATION DES FILIÈRES

	Types de certification et/ou démarches spécifiques	Filière couverte par la Politique Bien-Être Animal
<b>FILIÈRES ANIMALES</b>		
Laine et poils	Certifications RWS / RAS / RMS	Oui
Plume/Duvet	Certification RDS / Certification PFC	Oui
Cuir	Certification LWG	Oui
Cuir précieux	Certification IFCA pour les fermes d'élevage des crocodiles	Oui
	Certification SAOBCS pour les fermes d'élevage des autruches	Oui
	Certification LPPS pour les fermes d'élevage des lézards	Oui
<b>FILIÈRES VÉGÉTALES</b>		
Coton	Certification GOTS	NA
Lin	Certification « Master of Linen »	NA
Fibres cellulosiques	Sources en fibres FSC	NA
Bois	Certification FSC ou PEFC	NA
<b>FILIÈRES MINÉRALES</b>		
Pierres	Certification RJC et/ou IRMA	NA
Or/Argent	Certification RJC et utilisation de matières issues du recyclage	NA

## 2.4.2.1.2 Analyses des principales filières

Les objectifs et recommandations concernant les filières d'approvisionnement d'Hermès sont présentés dans les briefs filières. À titre d'exemple, les travaux menés en 2020 et 2021 ont porté notamment sur les filières suivantes : cachemire, coton, lin, viscose, mouton et mérinos, plume et duvets d'oie et de canard. Les résultats sur le cachemire sont présentés à titre d'exemple dans le cahier des experts de cette partie.

**Focus Eau dans les filières d'approvisionnement**

L'eau est un enjeu au niveau des filières et a fait l'objet d'une analyse spécifique auprès des principaux fournisseurs, à travers l'utilisation du *Water Risk Filter* en partenariat avec le WWF.

Les principales filières d'approvisionnement, en peaux exotiques (crocodile et alligator), en cuir de veau, en cachemire ou encore en bois, font aussi l'objet de revues par le WWF, incluant des dimensions environnementales.

## 2.4.2.2 BIEN-ÊTRE ANIMAL

## 2.4.2.2.1 Politique bien-être animal Hermès

Le groupe a mis en place une **politique très stricte en matière de bien-être animal pour l'ensemble des filières animales concernées**, que ce soit dans sa sphère directe de responsabilité ou pour ses partenaires extérieurs. Formalisée en 2021, cette politique, et l'ensemble des objectifs concrets qu'elle fixe, ont été partagées avec les fournisseurs et partenaires de Hermès. Elle est publiée sur le site d'Hermès. Cette politique s'inscrit dans une dynamique d'amélioration continue des pratiques.

<https://finance.hermes.com/fr/approvisionnement-responsable>

Elle repose sur les principes suivants :

- ♦ un engagement sur des principes fondamentaux de bien-être animal (« les cinq libertés » définis par le FAWC<sup>1</sup>), selon les connaissances les plus actuelles soutenues par les meilleurs scientifiques et universitaires du monde. Afin d'assurer un bien-être véritable de

l'animal, l'approche d'Hermès se concentre sur l'observation des animaux et de leur comportement. Il s'agit donc d'une obligation de résultats ("outcome based") à comparer aux approches plus classiques, qui se limitent à une analyse matérielle des ressources, soit seulement une obligation de moyens ;

- ♦ l'adoption du concept « *One Welfare* ». Cette approche holistique reconnaît les liens entre le bien-être animal, le bien-être humain et l'environnement, et favorise la collaboration interdisciplinaire ;
- ♦ une collaboration multipartite pour s'assurer que les résultats obtenus sur le bien-être animal correspondent aux attentes et analyses d'un large éventail de parties prenantes, dont de nombreuses associations internationales et nationales (ONG) intervenant sur les problématiques du groupe ;
- ♦ un cadre formel de gouvernance : la maison a créé en 2019 un Comité du bien-être animal. Un expert indépendant, spécialiste du bien-être animal, est membre de ce Comité qui se réunit au moins tous les six mois pour mettre à jour la politique et les standards, mesurer les progrès accomplis et s'assurer des moyens mis à disposition ;
- ♦ la mise en place de standards stricts décrivant les bonnes pratiques, adaptés aux spécificités de chaque filière, qui reflètent les attentes de la communauté et qui couvrent des domaines étendus comme les pratiques d'élevage et d'abattage, le transport, la traçabilité, les conditions sociales des employés, la performance environnementale des fermes ainsi que leur sécurité, la promotion de la biodiversité, la conservation des espèces et l'aide aux populations et aux communautés ;
- ♦ un dispositif de suivi adapté à chaque filière permettant de faire progresser les pratiques en réalisant des contrôles et des audits réguliers, internes ou externes, dans ses chaînes d'approvisionnement.

Une feuille de route sur le bien-être animal a été rédigée pour chaque espèce concernée par la commercialisation de produits, dans l'ensemble des métiers du groupe.

1. FAWC : Farm Animal Welfare Council

#### 2.4.2.2.2 Mise en application

##### Autruche

En partenariat avec la *South African Ostrich Business Chamber* (SAOBC), Hermès a contribué à faire évoluer positivement la filière Autruches (animaux essentiellement élevés pour leur viande et leurs plumes, et entrant dans la production des articles de maroquinerie), à travers :

- ♦ la création d'une norme avec toutes les parties prenantes (éleveurs, transformateurs, scientifiques, organismes de réglementation gouvernementaux, organisations non gouvernementales spécialistes de la protection animale et clients) ;
- ♦ le financement et la participation à la formation des éleveurs et des transformateurs ;
- ♦ un processus de certification mené par un organisme indépendant à partir de début 2020.

Depuis fin 2021, la totalité de l'approvisionnement de peaux d'autruche d'Hermès provient de sites certifiés.

##### Crocodiliens

Hermès a également poursuivi son soutien à l'initiative menée par l'*International Crocodilian Farmers Association* (ICFA) afin d'élaborer et de mettre en œuvre un cadre international de certification pour la bien-être des crocodiliens et l'application de pratiques d'élevage durable dans les fermes (voir ci-après).

Fin 2021, 90 % de l'approvisionnement de peaux de crocodile d'Hermès proviennent de sites certifiés. En ajoutant les audits de tierce partie selon un standard interne, **98,6 % des peaux de crocodile achetées par Hermès proviennent de fermes auditées et/ou certifiées (ICFA).**

### 2.4.2.3 FILIÈRES RESPONSABLES

#### 2.4.2.3.1 Cuirs

Le cuir est un miroir de la vie de l'animal. Il garde trace de ses blessures et des soucis de santé, comme les parasites. Seul un animal bien traité et bien soigné présentera une belle peau. Ainsi, l'exigence de grande qualité des peaux influence la filière en favorisant les modes d'élevage les plus respectueux de l'animal.

Tous les cuirs nécessaires aux besoins des manufactures sont achetés directement dans des tanneries, sans intermédiaire. La très grande majorité des besoins est couverte par les tanneries françaises, italiennes, allemandes et espagnoles, toutes soumises à la réglementation européenne, l'une des plus exigeantes du monde dans ce domaine.

Hermès utilise plus de 35 cuirs différents pour la fabrication de ses objets, majoritairement de veaux issus d'élevages français (dont l'emblématique *Box* issu d'une technique de tannage d'origine anglaise), mais aussi de vache naturelle dans la lignée des cuirs d'équitation, et de peaux dites exotiques qui regroupent les peaux de crocodile, de lézard et d'autruche.

Les cuirs utilisés sont à 95 % (en poids) des sous-produits de l'alimentation et pour 92 % sourcés en Europe, dans le respect de réglementations strictes et exigeantes.

80 % des sous-traitants réalisant des opérations sur des cuirs ont été audités ou ont fait l'objet de contrôles EHS<sup>1</sup> sur les cinq dernières années.

Depuis octobre 2020, Hermès est membre de l'*Animal Welfare Group* du LWG (*Leather Working Group*). LWG est un groupe multipartite qui promeut des pratiques environnementales durables dans l'industrie du cuir. Il a élaboré des normes et des protocoles de vérification rigoureux comparables aux pratiques exemplaires de l'industrie. Ces protocoles ont été examinés par plusieurs ONG, dont Greenpeace, NWF, WWF (États-Unis), des organismes pour le développement durable et des institutions académiques. LWG vérifie la conformité au moyen d'audits indépendants réalisés par des tierces parties agréées. Son approche est holistique, à la fois sur les aspects environnementaux, sur la recherche des meilleures pratiques et en définissant des lignes directrices pour l'amélioration continue.

Depuis février 2020, tous les fournisseurs de tanneries d'Hermès Maroquinerie-Sellerie sont encouragés à se faire évaluer par le protocole d'audit LWG, avec l'objectif de 100 % en 2024. Fin 2021, 55 % des sites sont déjà certifiés.

Le pôle Tanneries a lui aussi défini un programme d'audit LWG de ses sites. La tannerie de Conceria di Cuneo (Italie) a fait l'objet d'un audit en 2020.

##### Veau

La maison participe, avec plusieurs marques de luxe françaises, à un groupe de travail auquel sont associés l'interprofession du bétail et de la viande (Interbev) ainsi que tous les acteurs de la filière. L'objectif est de définir et mettre en œuvre une filière de cuir de veau responsable, en installant une traçabilité complète des peaux, en définissant des standards stricts en matière de bien-être animal et en s'assurant du respect de l'application de ces normes grâce à des audits et des certifications effectués par des tiers indépendants.

Par ailleurs, Hermès s'est engagée dans l'association FECNA (Filière d'Excellence des Cuirs de Nouvelle-Aquitaine) qui regroupe plusieurs marques de luxe françaises, la Région, des abattoirs, des tanneurs et les éleveurs indépendants de « veaux sous la mère ». L'approche retenue est fondée sur le fait que la qualité de l'élevage impacte directement l'amélioration de la qualité de la peau.

Concrètement, la sensibilisation des éleveurs aux bonnes pratiques ainsi que leur formation sont en cours de déploiement. La prochaine étape consistera à mettre en œuvre des traitements sanitaires (contre la teigne et les poux). Enfin, le projet comprend également une démarche qui permettra de garantir une traçabilité « de bout en bout ».

Convaincue que la traçabilité des peaux est indispensable à l'amélioration des pratiques d'élevage et de la qualité des peaux, la maison a poursuivi ses actions de marquage laser des peaux brutes de veau reçues par les tanneries d'Annonay et du Puy. Développé en partenariat avec le Centre technique du cuir (CTC), il assure une traçabilité des peaux depuis la ferme d'élevage jusqu'au cuir fini. En 2021, 30 % des peaux de veau tannées dans les deux tanneries de veau du pôle ont été marquées. Le déploiement de cet équipement sur les lignes de tri de peaux brutes des fournisseurs demeure un enjeu majeur des prochaines années, tout comme la performance des dispositifs de relecture automatique des peaux dans les tanneries.

1. Environnement, Hygiène et Sécurité

L'objectif 2022 a été fixé à 50 % au sein du pôle. Par ailleurs, le projet est désormais élargi aux tanneries externes et l'objectif est d'atteindre, en 2022, 30 % de traçabilité unitaire sur l'ensemble des approvisionnements.

#### Peaux exotiques

Les peaux exotiques utilisées par la maison proviennent dans leur quasi-totalité de fermes d'élevage situées aux États-Unis, en Afrique et en Australie. Toutes les fermes partenaires d'Hermès doivent respecter scrupuleusement les règles établies sous l'égide de l'ONU par la Convention de Washington, qui définissent la protection des espèces en danger. Hermès impose à ses partenaires les plus hauts standards sur le traitement éthique des alligators et des crocodiles, suivant les recommandations de vétérinaires experts et des autorités locales comme le *Fish and Wildlife* aux États-Unis, organisme fédéral de protection de la nature, ou les départements de l'environnement et des ressources naturelles en Australie (Territoire du Nord et Queensland) et au Zimbabwe. En complément du respect strict de la Convention de Washington, une étude a été lancée en 2016 par Hermès avec WWF France pour évaluer le respect de la bien-être animale et l'empreinte environnementale de l'alligator aux États-Unis. Le plan de progrès établi en conclusion de cette étude s'est poursuivi en 2021.

**La totalité des sites d'élevage de crocodiliens avec lesquels la maison entretient des relations commerciales, incluant bien entendu les fermes exploitées en interne, a signé une charte de bonnes pratiques d'élevage.** Cette charte, dont la première version date de 2009 (une innovation pour la profession à cette époque), a été actualisée en 2016. Ces bonnes pratiques concernent notamment la réglementation Cites, la bien-être animale, le management environnemental des fermes, les conditions sociales des employés, la sécurité des conditions de travail et des infrastructures. Toutes ont fait l'objet d'un ou plusieurs audits réalisés par des équipes internes au cours des trois dernières années.

Depuis 2018, le pôle Tanneries externalise ces audits dans les fermes d'élevage et dans les sites de transformation de la viande et d'inspection des peaux pour sécuriser ses relations par une revue indépendante. Ces audits, réalisés par des auditeurs locaux de Bureau Veritas formés aux spécificités de l'élevage des crocodiliens, s'inscrivent dans un processus plus large de « Reconnaissance groupe Bureau Veritas » des sites. Le protocole d'audit associé à cette charte de bonnes pratiques d'élevage a également fait l'objet d'une révision par cet organisme, en s'appuyant sur son expertise dans l'évaluation des conditions d'élevage dans d'autres filières animales. **En 2021, 97,4 % (+ 1,5 % par rapport à 2020) des peaux brutes de crocodiliens achetées par le pôle Tanneries proviennent de fermes ayant fait l'objet d'un audit externe initial, voire d'un audit de suivi.** Les deux fermes n'ayant pas pu être auditées en 2021, en raison des contraintes de déplacement imposées par l'épidémie de COVID-19, le seront en 2022. Les plans de progrès établis avec les fermes font l'objet de suivis annuels avec les auditeurs spécialisés locaux et les équipes d'acheteurs du pôle.

En complément de ces travaux menés depuis près de 15 ans, le groupe contribue à l'amélioration des standards de la profession. Depuis 2016, Hermès participe, aux côtés des principaux acteurs du secteur (fermiers, tanneurs, fabricants, marques) à l'association **ICFA** (*International*

*Crocodilian Farmers Association*). Cette association a pour ambition de développer et d'améliorer les pratiques d'élevage durable des crocodiliens dans les fermes, en combinant l'expérience de ses membres et d'une communauté scientifique spécialisée dans les crocodiles, qui a recensé l'ensemble des pratiques et des études scientifiques existantes. L'ICFA a ainsi défini en 2018 un standard répondant aux meilleures normes internationales dans le domaine. Un panel composé de scientifiques, de vétérinaires, de fermiers, de marques et de personnalités du monde de la réglementation ou spécialistes de la conformité ISO a participé à la validation de ce standard. Celui-ci a par ailleurs été revu et amendé par le CSG (*Crocodile Specialist Group*), ONG membre de l'IUCN's *Species Survival Commission* et travaillant sous l'égide de l'ONU. Le groupe poursuit son travail avec l'ICFA pour soutenir la recherche scientifique et l'amélioration constante des systèmes d'élevage des crocodiliens.

Les pratiques ainsi définies s'appuient sur des études scientifiques. Leur principe fondateur est de vérifier de manière objective et mesurable la bien-être animale tout au long de l'élevage. Un dispositif de certification des élevages des membres fondateurs a débuté en 2019, avec l'aide de l'organisme de certification indépendant BSI. Toutes les fermes qui rejoignent l'ICFA adoptent son standard et sont auditées. À ce titre, toutes les fermes du pôle ont déjà été auditées et certifiées ICFA. En complément de la problématique de la bien-être animale, telle que définie par le FAWC (*Farm Animal Welfare Council*) et les cinq libertés animales, ces audits couvrent également les aspects environnementaux et sociétaux des élevages.

Par ailleurs, une attention particulière est portée aux règles de biosécurité dans les fermes, afin de protéger les élevages de l'introduction d'agents infectieux. Cela se traduit notamment par le respect d'exigences strictes lors des transferts d'animaux sur les fermes ou entre les fermes, la mise en place d'instructions de désinfection et de programmes de lutte antiparasitaire ou de vaccination des animaux. Ces différents protocoles ont été établis en collaboration avec des vétérinaires spécialisés dans les espèces concernées.

En collaboration avec des experts de la bien-être animale (également membres de l'Organisation mondiale de la santé animale) et de la standardisation, un standard a été créé sur la filière « lézard » (*Varanus Salvator*) en Malaisie. Ce standard a pour objectif de s'assurer, tout au long de la chaîne d'approvisionnement, du respect des réglementations en vigueur et des bonnes pratiques en place. Il couvre les thèmes suivants : la gestion de la bien-être animale (de la capture à l'abattage en passant par le transport), le respect des permis et autorisations, le management environnemental, les conditions sociales des employés, la sécurité des conditions de travail et des infrastructures ainsi que la réglementation Cites et la traçabilité unitaire des peaux.

En raison des contraintes de déplacement imposées par l'épidémie de COVID-19, l'année 2021 a été mise à profit pour sélectionner un organisme d'audit indépendant en vue de certifier cette filière d'approvisionnement. Ces travaux, menés conjointement par les pôles Maroquinerie, Tanneries et le partenaire d'Hermès, vont se poursuivre en 2022 avec le déploiement de la certification sur la filière.

### Focus sur le porosus

Les fermes australiennes du pôle Fermes constituent un maillon stratégique de la chaîne d'approvisionnement des peaux de *crocodylus porosus*. Après plusieurs années d'investissements importants dans les installations d'élevage des animaux et de perfectionnement des savoir-faire, la qualité des approvisionnements n'a cessé de s'améliorer.

Ces fermes sont toutes certifiées ICFA par l'organisme de contrôle indépendant BSI et sont également auditées annuellement par Bureau Veritas, au même titre que les sites de transformation de la viande, dans le cadre d'un processus de « Reconnaissance groupe Bureau Veritas ». Ces différents audits abordent des thèmes variés comme les bonnes pratiques d'élevage, de transport et d'abattage, la conformité aux exigences liées à la Cites, la sécurité des personnes, le respect de critères sociaux, le management environnemental et la sûreté des sites.

Par ailleurs, des projets de recherche sont menés dans le pôle en partenariat avec des scientifiques afin d'étudier les comportements des animaux au sein des élevages.

#### 2.4.2.3.2 Soie

La soie est une ressource essentielle pour Hermès, et sa production reflète les valeurs de durabilité et d'éthique de la maison. Cette matière est renouvelable et biodégradable. Sa production utilise moins d'eau, de produits chimiques et d'énergie que la production de la plupart des autres fibres, dont le coton et les synthétiques.

Depuis des décennies, Hermès s'approvisionne en soie *via* un partenariat local, auprès de petits exploitants de l'État du Paraná, dans la région de la forêt atlantique du Brésil, haut lieu de la biodiversité mondiale. Ce partenaire vise à travailler en harmonie avec la nature grâce à un système de production reposant sur une agriculture de faible intensité, régénérative et circulaire. L'écosystème ainsi entretenu génère des revenus pour de petites exploitations agricoles locales et plus de 2 300 familles. Un budget annuel est consacré à la connaissance, à la maîtrise qualitative, à la pérennité des activités et des filières d'approvisionnement de ces exploitations. Selon une étude récente de l'Intersoie (Union des producteurs de soie), l'empreinte carbone de la soie brésilienne est inférieure de 30 % à celle de la soie chinoise.

En 2020, Hermès a commencé à travailler avec l'*Institute for Sustainability Leadership* (CISL) de l'Université de Cambridge, leader dans le domaine de la biodiversité, pour mener une étude qui confirme la valeur écologique de l'approche du partenaire local d'Hermès et identifie des actions susceptibles d'accroître encore les vertus de ce système. Cette étude précise :

**« Nous considérons que la production de soie d'Hermès au Brésil peut être célébrée pour ses bénéfices positifs à l'environnement »**

La croissance des vers à soie est exclusivement fondée sur un régime alimentaire à base de feuilles de mûrier. Les plantations de mûriers séquestrent le carbone, préviennent l'érosion et contribuent à la régénération des sols. La culture du mûrier emploie beaucoup moins de produits agrochimiques que celles des terres agricoles environnantes où l'on cultive le soja et la canne à sucre. Le partenaire d'Hermès soutient la recherche sur l'emploi raisonné des pesticides et s'engage positivement dans un dialogue local pour réduire leur utilisation dans d'autres cultures voisines plus intensément gérées, car ils sont nuisibles aux vers à soie. La réduction des produits agrochimiques dans l'environnement est potentiellement bénéfique à l'industrie de la soie, mais également à la biodiversité locale, en particulier les pollinisateurs et la faune du sol.

Les déchets issus de la culture des mûriers et de l'élevage des vers à soie sont en grande partie recyclés localement. Chaque partie du cocon

ainsi que les autres co-produits de l'industrie trouvent de multiples utilisations, de la nourriture pour poissons au tissu. Une telle circularité réduit la demande de matières premières, ce qui permet de laisser plus d'espaces non cultivés propices à la biodiversité.

L'approvisionnement en soie d'Hermès contribue au développement de matériaux à faible impact environnemental. Plus largement, il s'inscrit dans sa stratégie globale pour la biodiversité, formalisée auprès d'Act4Nature International.

#### 2.4.2.3.3 Cachemire

Le cachemire est issu de la chèvre *Capra Hircus Laniger*, dite chèvre cachemire, qui vit en Haute-Asie. Particulièrement bien adaptée aux climats rigoureux, la chèvre cachemire développe au début de l'hiver un duvet extrêmement fin et dense, sous le manteau de poil permanent, qui lui permet de s'isoler efficacement du froid. Ce duvet va tomber naturellement lors de la mue de printemps, lorsque les températures remontent. C'est ce duvet extrêmement fin et doux récolté par les éleveurs que l'on appelle communément le cachemire.

Pour ses tissages, Hermès sélectionne les plus belles fibres, à la fois fines, longues et très blanches, d'une douceur incomparable, issues des meilleurs élevages. Le filateur historique de la maison a développé des relations de confiance, solides et de long terme, avec les fournisseurs de matières premières, assurant ainsi un approvisionnement d'une qualité unique. L'essentiel des approvisionnements d'Hermès provient de République Populaire de Chine, en Mongolie Intérieure, où les pratiques d'élevage sont strictement contrôlées par les autorités dans un souci de préservation de la ressource.

Toutes les opérations de transformation comme le tissage, l'impression, la finition et la confection sont placées sous le contrôle direct du pôle Holding Textile Hermès. Cette intégration assure une utilisation au plus juste des matières premières, une rationalisation des contenants et des emballages facilitant la circulation des produits et l'optimisation des transports.

Un programme visant au développement durable de la filière a été engagé depuis plusieurs années avec l'appui d'ONG présentes sur les zones d'élevage concernées. Une mission d'audit des pratiques a été notamment menée en 2019 avec l'appui du WWF France. Les conclusions, positives sur les pratiques locales mises en place, ont débouché sur un plan d'actions et d'améliorations, par exemple sur la traçabilité des pratiques d'élevage, ou l'optimisation de l'usage de l'eau sur les sites d'éjarrage. Le suivi de ces actions s'est poursuivi en 2021.



L'objectif à terme est aussi de suivre et d'accompagner les pratiques agropastorales des éleveurs afin de préserver la ressource et le biotope.

Hermès soutien avec le CCMI (*Cashmere and Camel Hair Manufacturers Institute*) l'élaboration et la mise en œuvre d'un code de pratique pour l'accréditation du bien-être animal et de la durabilité environnementale de la production de cachemire en Chine sous la conduite de l'ICCAW (*International Cooperation Committee of Animal Welfare*),

Dès 2021, 25 % des approvisionnements de la Holding Textile Hermès ont été effectués en conformité avec ce nouveau standard. Cette proportion continuera de progresser dans les années à venir, jusqu'à atteindre 100 % au fur et à mesure de la formation des éleveurs et de leur adhésion à ce nouveau standard.

#### 2.4.2.3.4 Autres matières

##### Coton

Hermès utilise un très faible volume de coton dans ses collections. Comme pour toutes les matières, la politique d'approvisionnement en coton est guidée par la recherche de la meilleure qualité et la garantie de traçabilité. La chaîne d'approvisionnement en coton, basée sur des partenariats de longue date, privilégie les origines à faible risque : plus de 60 % des fibres de coton utilisées dans les produits Hermès provient d'Europe ou des États-Unis.

Hermès a mis en place une démarche de contrôle pour s'assurer du respect des droits humains tout au long de la filière, de la production à la teinture et à la filature.

En 2020, l'engagement du groupe au sein du *Fashion Pact* s'est notamment concrétisé par une démarche de travail avec les principaux fournisseurs afin de passer tous les approvisionnements en coton Bio ou GOTS (*Global Organic Textile Standard*) pour les emballages. Ces améliorations vont intervenir progressivement de 2021 à 2024 sur les housses chevron et le bolduc, ce qui permettra de réduire significativement la consommation d'eau correspondante. Cette certification comprend également un critère obligatoire de traitement éthique des travailleurs.

Le pôle Textile HTH s'est également engagé en 2021 dans une démarche volontariste de certification GOTS de ses sites. Ainsi le site de tissage ATBC Bussièrès et l'entité centrale HTH ont obtenu la certification GOTS 6.0 pour certaines gammes d'articles au second trimestre 2021. Les sites d'impression SIEGL et d'ennoblissement AEI ont comme ambition également de passer cette certification en début d'année 2022. Ces démarches ont déjà permis des avancées concrètes : en 2021, 10% du coton utilisé par le pôle HTH sont certifiés GOTS.

##### Bois

Les bois utilisés pour les objets Hermès sont majoritairement certifiés (certification FSC pour le chêne, SVLK pour l'acajou). Certains partenaires, en plus de s'approvisionner en bois certifiés, ont certifié FSC l'ensemble de leur chaîne de valeur, garantissant des approvisionnements 100 % certifiés à Hermès.

La maison collecte les informations permettant de gérer au mieux cette ressource naturelle. Pour assurer la traçabilité de la chaîne d'approvisionnement, les pays d'origine, les espèces utilisées, les types de forêt (plantation ou forêt naturelle) et les certifications des fournisseurs sont suivis et classés. L'évaluation des risques considère notamment le niveau de corruption du pays, mais aussi la classification de l'espèce dans les listes rouge de l'UICN (Union internationale pour la conservation de la nature) et celle du Cites. Pour démontrer son engagement, Hermès a répondu au **CDP Forest en 2019, 2020 et 2021 et a obtenu la note A- en 2021**. L'objectif est d'assurer la certification FSC de l'ensemble des approvisionnements bois (hors fruitiers et bois indonésiens, soumis à d'autres certifications) d'ici 2025.

##### Métaux et pierres

Les matières précieuses utilisées par Hermès Horloger, Hermès Bijouterie et Hermès Cuir, sont principalement l'or, le palladium et les diamants. Hermès a mis en place des pratiques d'approvisionnement très strictes qui en font un des leaders du secteur.

**Le groupe est certifié depuis 2013 par le Responsible Jewellery Council (RJC)**, organisme international de référence de la profession. L'audit de renouvellement de cette certification (*Code of Practices - « COP »*) a eu lieu en 2019 et a été validé en 2020. Initialement limitées au périmètre de l'or, du platine et des diamants, les nouvelles règles de certification intègrent désormais l'argent et certaines pierres de couleur : rubis, émeraude et saphir. **Hermès est devenue la première maison de luxe à être certifiée sur l'ensemble de ce périmètre et selon les critères renforcés de la nouvelle norme COP.**

La gestion des filières d'approvisionnement prend en compte les recommandations de l'OCDE. Dans ce cadre, la maison s'engage auprès de ses partenaires pour diffuser les principes de responsabilité. Il s'agit non seulement d'agir auprès des interlocuteurs directs, mais aussi de remonter les filières jusqu'à la mine dans le cas des pierres, et jusqu'au recycleur, ou affineur, dans le cas des métaux. Un important travail de transparence et d'audit porte déjà ses fruits, en particulier dans l'or et les diamants. 79 % des ateliers avec qui Hermès travaille sont membres certifiés du RJC, auxquels il faut ajouter 16 % déjà audités en attente d'officialisation de leur statut. 100 % des diamantaires sont certifiés.

Les bijoux Hermès sont principalement fabriqués en or et en argent, à partir de grenaille ou d'éléments apprêtés comme des plaques ou des fils. Cet or et cet argent sont issus de la filière européenne du recyclage des métaux provenant du secteur joaillier lui-même ou d'autres industries comme l'électronique. Ainsi, **Hermès n'utilise pas d'or en provenance de mines pour ses bijoux**. L'analyse de provenance du métal des composants (chaines, fermoirs) et des sels d'or utilisés pour la galvanoplastie, initiée en 2020, a confirmé qu'ils étaient issus de filières de recyclage similaires.

Les affineurs de la chaîne d'approvisionnement en or sont certifiés par le RJC au standard *Chain of Custody* ou COC, qui assure le contrôle de la filière et distingue les différentes catégories de recyclage. Sont considérés d'une part les déchets industriels et le vieil or, et d'autre part l'or d'investissement affiné avant 2012. Dans la volonté de prolonger et d'officialiser cette chaîne de confiance, de plus en plus d'ateliers de fabrication portent également cette certification.

La filière diamants de la maison est en conformité avec le processus de Kimberley et son corollaire, le Système de Garanties du Conseil mondial du diamant (CMD). Entré en vigueur en 2003 et adopté par 81 pays dont la France, le processus de Kimberley a permis d'entraver l'arrivée sur le marché légal des « diamants de conflits », dont la vente alimentait des guérillas dans des pays instables. Le système de garanties du Conseil mondial du diamant intègre des problématiques plus larges, notamment les conditions de travail et la lutte contre la corruption.

Tous les diamants utilisés par la maison sont naturels et choisis selon les critères du groupe Hermès. Lors de l'achat en magasin d'un objet contenant des diamants, un certificat attestant cet engagement est remis au client. Le respect des principes susmentionnés concerne le commerce du diamant depuis l'extraction jusqu'à la taille des 57 facettes, mais aussi le négoce des pierres polies ainsi que le sertissage des montres, leur contrôle qualité, leur livraison et leur vente en magasin.

Le marché des gemmes ou « pierres de couleur » est le plus complexe, avec une grande diversité de matières, de provenances et d'acteurs. Depuis 2019, la certification RJC, étendue au négoce du rubis, de l'émeraude et du saphir, peut être promue dans le secteur des pierres de couleur. Le contrôle de ces filières continue malgré des retards pris en raison des restrictions sanitaires limitant les déplacements. Cette contrainte a été partiellement compensée par des exigences renforcées et une plus grande formalisation dans la collecte des informations de provenance. Hermès Bijouterie a créé sa propre grille d'analyse des risques afin de garantir que la responsabilité sociale et environnementale soit un critère d'achat au même titre que la qualité, quitte, parfois, à renoncer à certaines pierres par manque d'information.

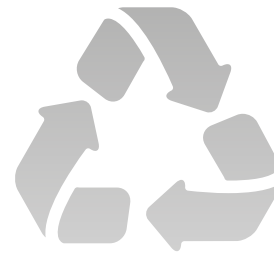
Hermès Horloger, qui utilise 100 % d'or recyclé pour les boîtiers de ses montres, s'est également fixé l'objectif pour 2022 d'améliorer ses connaissances des filières à risque, en travaillant dans un premier temps sur l'approvisionnement en pierres dures et en nacre.

En ce qui concerne les pierres dures, un *mapping géographique* des différents fournisseurs de pierres ornementales utilisées dans la fabrication des cadrans a été réalisé. Aujourd'hui, tous les fournisseurs de premier rang sont européens, et le pôle poursuit avec eux un travail d'analyse des filières afin d'assurer une parfaite transparence tout au long de la chaîne d'approvisionnement.

À la demande d'Hermès Horloger et d'autres maisons horlogères, le fournisseur historique de nacres naturelles a simplifié sa chaîne d'approvisionnement et mis en place un nouveau canal d'approvisionnement en direct avec les ports de pêche revendeurs. Cette démarche assure une meilleure maîtrise de la chaîne et permet d'œuvrer avec le fournisseur au respect de conditions de travail éthiques.

Enfin, le marché des pierres d'ornement et de marbres constitue lui aussi une filière complexe, avec la présence d'acteurs intermédiaires et une grande diversité géographique liée aux différentes matières minérales souhaitées. Hermès Maison et Puiforcat ont effectué en 2021 un travail poussé d'audit et d'étude des filières, recensant et traçant les pierres figurants dans les collections, complété de points d'attention. L'analyse des 13 pierres présentes dans les collections Hermès Maison permet de garantir le niveau d'engagement social et environnemental d'Hermès. Dans ses nouveaux développements, Hermès Maison privilégie l'emploi de pierres extraites, usinées et travaillées en Europe.

2



# 100 %

**d'or et d'argent  
recyclé transformé  
dans les ateliers**