

HERMÈS 2021,
UNE ODYSSEE

Hermès
2021, une Odyssée



Hermès 2021, an Odyssey



1 *HermèsFit*, un gymnase itinérant pour découvrir les accessoires Hermès en conjuguant sport, humour et élégance.

2 *Les Mains Hermès*, un rituel dédié à la beauté des mains en 24 vernis à ongles et un soin complet réparateur.

3 *Hippomobile*, un service en porcelaine gai et ludique inspiré par les casques de jockeys, à agencer en toute liberté.



4 Shanghai (Chine) : effervescence culturelle et foisonnement créatif au sein du magasin rénové du Mall Plaza 66.

5 RMS, un bagage au croisement de l'univers des malles traditionnelles, de l'innovation et de la glisse avec ses roues de... skate-board !

6 Milan Design Week : beauté des matériaux, dextérité des artisans et force du graphisme pour l'univers de la maison.



7 Alliance inédite entre le cuir et le métal, le sac Della Cavalleria est paré d'un fermoir-bijou inspiré d'un mors.

8 Tokyo (Japon) : hommage aux matériaux et savoir-faire locaux dans le nouveau magasin au cœur du quartier animé d'Omotesando.

9 H24, l'expression olfactive de l'homme contemporain en mouvement, en parfaite symbiose avec son environnement.



10 Signé Jan Bajtlík, le carré *Cheval de fête* déploie cocardes, rubans et motifs géométriques dans une composition graphique aussi joyeuse que lumineuse.

11 Inauguration de la maroquinerie de Montereau (Seine-et-Marne), située sur une friche industrielle réhabilitée et revégétalisée.

12 Inauguration de la manufacture de Guyenne (Gironde) : un 19^e site maroquinier inscrit sur le territoire dans une démarche sociale et environnementale.

13 Pose de la première pierre de la maroquinerie de la Sormonne (Ardennes), futur bâtiment à énergie positive qui accueillera à terme 250 artisans.



18 Paris (France): le magasin de la rue de Sèvres, rénové, accueille L'Odyssée d'Hermès, longue fresque aquatique de Matthieu Cossé.

19 Lyon (France): les savoir-faire textiles à l'honneur au sein du magasin agrandi de la capitale française de la soie.

20 Hermès in the Making à Copenhague (Danemark): focus sur un modèle artisanal unique, durable et responsable.

RAPPORT D'ACTIVITÉ 2021



MESSAGE DE LA GÉRANCE



UNE MAGNIFIQUE ODYSSEE HUMAINE

L'année 2021 aura été marquée par une croissance forte et des résultats exceptionnels. Face à la crise sanitaire, le modèle artisanal d'Hermès a démontré une fois encore toute sa résilience et sa pertinence.

Ce succès, nous le devons aux 17 600 collaborateurs de la maison qui, forts de leurs talents, de leurs savoir-faire et de leurs valeurs humaines, ont su s'adapter à un nouveau paradigme sans jamais renoncer à leur exigence ni à leur intégrité. Un engagement unanime que nous avons souligné avec le versement d'une prime exceptionnelle de 3 000 euros brut à chaque salarié dans le monde et une augmentation mensuelle de 100 euros brut aux collaborateurs en France. Dans un monde aux dynamiques nouvelles, qui mêle existences physique et digitalisée, Hermès a consolidé son assise multi-locale, et a su entretenir et renouveler son lien à la clientèle de chaque pays. Sur des marchés de plus en plus polarisés, la richesse de ses collections et son foisonnement créatif lui ont permis de proposer des objets durables adaptés aux envies de chacun. L'innovation, que ce soit dans le développement de nouvelles matières, au sein des fonctions supports ou dans l'agilité des services, a joué pleinement son rôle. Le maintien des investissements dans les capacités de production et dans la formation – avec, par exemple, la création de l'École Hermès des Savoir-Faire – est le signe d'un attachement profond aux territoires et aux collectivités, et de l'envie nécessaire d'agir en responsabilité sociale et économique. En effet, les engagements du groupe pour maîtriser son empreinte environnementale et contribuer à une croissance raisonnée ont été salués par l'ensemble des parties prenantes. Les scores élevés donnés par les agences de notation extra-financière en sont un exemple. C'est donc avec fierté et reconnaissance que nous clôturons 2021, une année que nous avons annoncée comme une odysée – ce voyage qui, en dépit des vicissitudes du monde, nous rappelle à notre identité.

Axel Dumas, gérant
Émile Hermès SAS gérant, représentée par Henri-Louis Bauer

RAPPORT D'ACTIVITÉ 2021

3
SIX GÉNÉRATIONS
D'ARTISANS

5
PRÉSENTATION
DU GROUPE

7
ÉVOLUTION GÉNÉRALE

11
CHIFFRES CLÉS

15
UN DÉVELOPPEMENT
DURABLE ET RESPONSABLE

17
CONJUGUER
RESPONSABILITÉ
ET CRÉATIVITÉ

SIX GÉNÉRATIONS D'ARTISANS

L'histoire d'Hermès commence à Paris en 1837, dans l'atelier de harnais ouvert par Thierry Hermès rue Basse-du-Rempart. De fil en aiguille, génération après génération, la maison suit une double trame, celle du travail minutieux de l'artisan et celle du mode de vie de ses clients. Porté par un esprit de liberté et de création jamais démenti, Hermès manifeste une sensibilité et une attention constantes aux évolutions de la société et de ses besoins.

En 1880, Charles-Émile Hermès, fils du fondateur, déménage les ateliers au 24 faubourg Saint-Honoré et y adosse un magasin. À cette adresse devenue emblématique, on venait faire fabriquer des harnais et des selles sur mesure. L'entreprise s'illustrait déjà par l'excellence de ses créations.

UNE MAISON INNOVANTE PASSIONNÉE PAR SON TEMPS

Dans l'entre-deux-guerres, les modes de vie changent et la maison innove sous la direction du petit-fils de Thierry, Émile Hermès. Il infléchit de manière décisive l'entreprise familiale lorsqu'il découvre, lors d'un voyage au Canada, le système d'ouverture et de fermeture de la capote d'une automobile. Il obtient en 1922 l'exclusivité de ce « ferme-tout » américain – connu aujourd'hui sous le nom de fermeture Éclair – qui sera largement appliqué aux bagages et créations de la maison. Sous l'impulsion d'Émile Hermès, la maison s'ouvre à d'autres métiers, tout en restant fidèle au monde équestre : elle s'appuie sur sa maîtrise des matières premières et sa culture artisanale pour créer ses premières collections de vêtements. En 1937 naît le fameux carré de soie avec *Jeu des omnibus et dames blanches*, qui marque le début d'une longue série.

À la tête de la maison dès 1951, Robert Dumas, l'un des gendres d'Émile Hermès, fréquente volontiers les ateliers et dessine des objets dont les détails (boucles, fermoirs, clous de selle et chaînes d'ancre) se parent d'une élégance qui ne cède en rien à leur praticité. Les objets Hermès se distinguent par la noblesse de leurs matières, la maîtrise des savoir-faire et l'audace de la création, stimulée par le regard aiguisé que la maison porte sur le monde. Le métier de la soie fait désormais appel à des artistes pour dessiner des motifs inédits.

UNE ENTREPRISE VISIONNAIRE

À partir de 1978, le fils de Robert Dumas, Jean-Louis, révolutionne en douceur la maison : il la diversifie et la propulse sur la carte mondiale. Hermès accueille ainsi de nouveaux métiers qui reposent sur des savoir-faire uniques : l'horlogerie dès 1978, ainsi que l'arrivée de nouvelles maisons au sein du groupe – le bottier John Lobb en 1975, l'orfèvre Puiforcat en 1993, ou encore la Cristallerie Saint-Louis en 1995. Hermès crée également ses propres modèles de chaussures dessinés par Pierre Hardy depuis 1990.

En 1987, à l'occasion des 150 ans du sellier, un mémorable feu d'artifice offert aux Parisiens lance le premier thème d'une tradition qui se perpétue afin de nourrir chaque année d'une même inspiration toutes les créations. Jean-Louis Dumas accompagne également le développement d'Hermès aux quatre coins du monde avec l'ouverture de nombreux magasins qui combinent tous subtilement l'identité du 24 faubourg Saint-Honoré et les cultures locales.

Parmi ces magasins, plusieurs Maisons Hermès voient le jour, à New York en 2000 sur Madison Avenue, à Tokyo en 2001 – à Ginza, dans un écrin de briques de verre dessiné par Renzo Piano – et à Séoul en 2006 à Dosan Park.

À partir de 2006, Patrick Thomas développe l'organisation stratégique décentralisée des métiers et réorganise la présence d'Hermès dans le monde par zones géographiques. Il assure également la transition avec la sixième génération de la famille.

Hermès, une maison, seize métiers

Maroquinerie et équitation, soie féminine, soie masculine, prêt-à-porter femme, prêt-à-porter homme, chaussures, ceintures, chapeaux, gants, bijouterie, horlogerie, parfums, beauté, mobilier et art de vivre, arts de la table, petit h.

VERS DE NOUVEAUX HORIZONS

En 2005, Pierre-Alexis Dumas, fils de Jean-Louis Dumas, est nommé directeur artistique. La maison étoffe la palette de ses savoir-faire : parallèlement à son offre de bijoux, Hermès présente en 2010 sa première collection de haute bijouterie. L'année suivante, l'univers de la maison propose des tissus d'ameublement et des papiers peints. La créativité est toujours plus foisonnante au sein des différents métiers, conjuguant innovation et fantaisie.

Pierre-Alexis Dumas est également à l'origine de la création, en 2008, de la Fondation d'entreprise Hermès, qui soutient la création artistique, la promotion et la transmission des savoir-faire, et la préservation de la biodiversité.

Gérant depuis 2013, Axel Dumas, neveu de Jean-Louis Dumas, renforce la dynamique de croissance de l'entreprise avec l'inauguration en 2014, à Shanghai, de la cinquième Maison Hermès. Il accompagne le déploiement digital du groupe qui aboutit, en 2018, à la refonte du site hermes.com. Axel Dumas inscrit également Hermès dans l'évolution des nouvelles technologies, en accord avec les attentes de clients de plus en plus connectés – lancée en 2015, l'*Apple Watch Hermès* témoigne d'un partenariat audacieux et innovant avec Apple. Le groupe accélère par ailleurs la dynamique omnicanal au sein de son organisation.

En 2018, Hermès International entre au CAC 40 puis intègre, en 2021, l'indice Euro Stoxx 50, illustrant le remarquable parcours industriel et boursier d'une maison d'artisans, familiale et indépendante, qui distribue ses objets à travers un réseau dynamique de 303 magasins répartis dans le monde. Depuis bientôt deux siècles, Hermès a enrichi ses métiers sans se départir de ses exigences de qualité. Le sellier s'attache à cet égard à poursuivre le développement de sa production en France à travers ses dix-neuf manufactures. À l'encontre d'une uniformisation industrielle et mondialisée, Hermès apparaît ainsi comme un modèle entrepreneurial singulier.



PRÉSENTATION DU GROUPE

DIRECTION DU GROUPE

La gérance assure la direction d'Hermès International. La fonction de gérant consiste à diriger le groupe et à agir dans l'intérêt général de la société, dans les limites de son objet social et dans le respect des pouvoirs, attribués par la loi et les statuts, au Conseil de surveillance, à l'associé commandité et aux assemblées générales d'actionnaires. Les gérants se sont réparti les rôles comme suit : Axel Dumas est en charge de la stratégie et de la gestion opérationnelle, et Émile Hermès SAS, par le biais de son Conseil de gérance, est en charge de la vision et des axes stratégiques. La direction générale du groupe est assurée, autour du gérant, par une équipe de directrices et de directeurs ayant chacun des attributions définies, et réunis au sein d'un Comité exécutif. Sa mission est la direction opérationnelle et stratégique du groupe. Sa composition reflète les principales expertises du groupe.



Les membres du Comité exécutif dans le magasin Hermès de l'avenue George-V à Paris.
De gauche à droite : Éric du Halgouët, Catherine Fulconis, Wilfried Guerrand, Axel Dumas, Olivier Fournier, Charlotte David, Guillaume de Seynes, Pierre-Alexis Dumas et Florian Craen.

Gérance

AXEL DUMAS
Gérant

ÉMILE HERMÈS SAS
Gérant, représentée par
HENRI-LOUIS BAUER

Comité exécutif

AXEL DUMAS
Gérant

FLORIAN CRAEN
Directeur général commercial

CHARLOTTE DAVID
Directrice générale communication

PIERRE-ALEXIS DUMAS
Directeur artistique général

OLIVIER FOURNIER
Directeur général en charge
de la gouvernance et du
développement des organisations

CATHERINE FULCONIS
Directrice générale des métiers
maroquinerie-sellerie et petit h

WILFRIED GUERRAND
Directeur général métiers
systèmes d'information et data

ÉRIC DU HALGOUËT
Directeur général finances

GUILLAUME DE SEYNES
Directeur général pôle amont
et participations

Au 1^{er} mars 2022,
deux nouveaux membres ont
rejoint le Comité exécutif :
AGNÈS DE VILLERS
Présidente directrice générale
d'Hermès Parfum et Beauté
SHARON MACBEATH
Directrice des ressources
humaines groupe

ORGANES SOCIAUX

Conseil de surveillance

ÉRIC DE SEYNES
Président

MONIQUE COHEN
Vice-présidente
DOMINIQUE SENEQUIER
Vice-présidente
DOROTHÉE ALTMAYER
CHARLES-ÉRIC BAUER
ESTELLE BRACHLIANOFF
PUREZA CARDOSO¹
MATTHIEU DUMAS
BLAISE GUERRAND
JULIE GUERRAND
OLYMPIA GUERRAND
RÉMY KROLL¹
RENAUD MOMMÉJA
ALEXANDRE VIROS

1. Représentant les salariés

Comité d'audit et des risques

MONIQUE COHEN
Présidente

CHARLES-ÉRIC BAUER
ESTELLE BRACHLIANOFF
RENAUD MOMMÉJA
ALEXANDRE VIROS

Comité RNG-RSE

DOMINIQUE SENEQUIER
Présidente

ESTELLE BRACHLIANOFF
MATTHIEU DUMAS

Associé commandité

ÉMILE HERMÈS SAS
Associé commandité,
représentée par
son Conseil de gérance :

HENRI-LOUIS BAUER
Gérant, président

FRÉDÉRIC DUMAS
Vice-président
VASCAL MUSSARD
Vice-présidente
SANDRINE BREKKE
CAPUCINE BRUET
ALICE CHARBIN
ÉDOUARD GUERRAND
LAURENT E. MOMMÉJA
JEAN-BAPTISTE PUECH
GUILLAUME DE SEYNES

HERMÈS INTERNATIONAL — ORGANIGRAMME SIMPLIFIÉ

Marque Hermès

Distribution au détail

Allemagne	Japon
Argentine	Malaisie
Australie	Mexique
Belgique	Norvège
Brésil	Pays-Bas
Canada	Pologne
Chine,	Portugal
Hong Kong,	Principauté
Macao,	de Monaco
Taiwan	République
Corée du Sud	tchèque
Danemark	Royaume-Uni
Espagne	Russie
États-Unis	Singapour
France	Suède
Grèce	Suisse
Guam	Thaïlande
Inde	Turquie
Italie	

Production et distribution en gros

Pôle Parfums
Pôle Horloger
Pôle Maison
Pôle J3L

Fabrication

Pôle Maroquinerie
Pôle Tanneries et
Cuirs précieux
Pôle Textile

Conception sur mesure

Hermès Horizons

petit h

Autres marques

Chaussures
John Lobb
Cristallerie
Saint-Louis
Puiforcat
Tissus
d'ameublement :
Verel de Belval
Bucol
Créations
Métaphores
Le Crin

ÉVOLUTION GÉNÉRALE

UNE PERFORMANCE EXCEPTIONNELLE EN 2021

Le chiffre d'affaires s'élève à 9 Mds€ et croît de 42 % à taux de change constants. Le résultat opérationnel courant atteint 3,5 Mds€ (+78 %). Le résultat net s'établit à 2,4 Mds€ (+77 %).

En 2021, le chiffre d'affaires consolidé du groupe s'élève à 8 982 M€, en hausse de 42 % à taux de change constants et de 41 % à taux de change courants par rapport à 2020. Sur deux ans, cette progression atteint 33 % à taux de change constants, au premier comme au second semestre. Le résultat opérationnel courant bondit de 78 % et s'établit à 3 530 M€, soit 39 % des ventes. Le résultat net part du groupe atteint 2 445 M€, en hausse de 77 % par rapport à 2020.

À l'annonce de ces résultats, Axel Dumas, gérant d'Hermès, a déclaré : « Je salue avant tout la passion et la qualité du travail de nos équipes car, ensemble, nous avons réalisé une année 2021 exceptionnelle. La créativité foisonnante, les savoir-faire uniques et la qualité des matières ont porté la croissance de nos seize métiers. Hermès, très attaché à son rôle d'entreprise solidaire et responsable, poursuit ses engagements de création d'emplois dans le monde, de revitalisation des territoires en France, et renforce ses objectifs ambitieux en matière environnementale. »

ACTIVITÉ À FIN DÉCEMBRE PAR ZONE GÉOGRAPHIQUE

(données à taux de change constants, sauf indication explicite)

L'Asie et l'Amérique enregistrent les plus fortes croissances, tant par rapport à 2020 qu'à 2019, et l'Europe a renoué avec la croissance par rapport à 2019. Les ventes dans les magasins du groupe sont en hausse de 44 % à taux de change constants par rapport à 2020, et de 41 % sur deux ans. Hermès a poursuivi le développement sélectif de son réseau de distribution, parallèlement au renforcement des ventes en ligne partout dans le monde, grâce au déploiement de nouveaux services et à une croissance soutenue du trafic. Les ventes en gros (+24 %) sont en augmentation, malgré les contraintes rencontrées par l'activité de la vente aux voyageurs.

L'Asie hors Japon (+45 % et +65 % sur deux ans) poursuit sa forte dynamique, portée notamment par la performance soutenue de la Grande Chine, de l'Australie et de Singapour, en dépit des nouvelles restrictions mises en place dans certains pays de la région. Les magasins de Shanghai Plaza 66, de Suzhou et de Ningbo ont rouvert leurs portes rénovés et agrandis, après celui de China World à Beijing au printemps. De nouvelles adresses ont par ailleurs été inaugurées à Macao et à Shenzhen. En Australie, le magasin de Brisbane a également rouvert après agrandissement.

Le Japon (+25 % et +20 % sur deux ans) affiche une progression des ventes particulièrement soutenue et régulière grâce à la fidélité de la clientèle locale et à une fin d'année marquée par la sortie de l'état d'urgence sanitaire. À Tokyo, un nouveau magasin a été inauguré en février sur l'avenue Omotesando, tandis que celui de Shinjuku Isetan a rouvert ses portes en novembre après rénovation.

L'Amérique (+57 % et +24 % sur deux ans) réalise une belle performance, malgré les restrictions sanitaires du quatrième trimestre dans plusieurs villes des États-Unis. Deux nouveaux magasins ont été inaugurés, à Troy près de Détroit en juin, et à Aventura Mall près de Miami en octobre.

L'Europe hors France (+37 % et +10 % sur deux ans) enregistre un bon second semestre, grâce au développement remarquable de la clientèle locale qui compense en partie les flux touristiques. Plusieurs magasins ont été rénovés et agrandis – à Zurich en mai, à Milan en juillet, à Istanbul en octobre – tandis que celui de Luxembourg a emménagé dans une nouvelle adresse en novembre.

La France (+35 % et -3 % sur deux ans) confirme son redressement, malgré un 4^e trimestre marqué par de moindres flux touristiques dans les adresses parisiennes. Les magasins de Lyon et de la rue de Sèvres à Paris ont rouvert, respectivement en février et en mars, après rénovation et agrandissement.

ACTIVITÉ À FIN DÉCEMBRE PAR MÉTIER

(données à taux de change constants, sauf indication explicite)

À fin décembre 2021, tous les métiers confirment leur croissance, avec une progression remarquable des métiers Vêtement et Accessoires, Horlogerie et des Autres métiers Hermès (Bijouterie et univers Maison).

Les ventes de Maroquinerie-Sellerie (+29 % et +23 % sur deux ans) ont été exceptionnelles. Après la forte accélération sur les neuf premiers mois de l'année, les ventes du quatrième trimestre reflètent, comme anticipé, les contraintes capacitaires. La demande est très soutenue, tant pour les nouvelles créations, comme le soc *Della Cavalleria* et le *24/24*, que pour les classiques de la maison. L'augmentation des capacités de production se poursuit, avec l'ouverture de la maroquinerie de Louviers (Eure) en 2022, celle de la Sormonne (Ardenne) en 2023 et un nouveau site à Riom (Puy-de-Dôme) à l'horizon 2024. Hermès continue de renforcer son ancrage territorial en France et de développer l'emploi. En septembre, Hermès, fidèle à ses engagements en matière de transmission et d'éducation, a ouvert l'École Hermès des Savoir-Faire, agréée par l'Éducation nationale, qui délivrera un CAP maroquinerie.

Le métier Vêtement et Accessoires (+59 % et +44 % sur deux ans) poursuit sa forte dynamique grâce au succès des collections de prêt-à-porter, des accessoires de mode et des chaussures. Les collections homme et femme printemps-été 2022, présentées respectivement en juillet et en octobre, ont rencontré un vif succès.

Le métier Soie et Textiles (+49 % et +15 % sur deux ans) réalise une belle performance. Une nouvelle ligne d'impression a été inaugurée dans le cadre du développement du site lyonnais pour répondre à la demande.

Le métier Parfum et Beauté (+47 % et +19 % sur deux ans) a bénéficié du succès des lancements du parfum masculin *H24* et de *Twilly Eau Ginger*, et du développement du métier de la Beauté, avec le déploiement à l'automne de son troisième chapitre : *Les Mains Hermès*.

L'Horlogerie (+73 % et +77 % sur deux ans) confirme une belle progression, qui résulte de savoir-faire horlogers exceptionnels et du succès de la nouvelle montre masculine *H08* à côté des classiques de la maison.

Les Autres métiers Hermès (+57 % et +95 % sur deux ans) poursuivent leur forte dynamique, tant dans la Bijouterie que dans l'univers Maison.

PROGRESSION EXCEPTIONNELLE DES RÉSULTATS ET DU CASH FLOW DISPONIBLE

Le résultat opérationnel courant, en croissance de 78 %, s'élève à 3 530 M€ contre 1 981 M€ en 2020. Grâce à de remarquables taux d'écoulement des collections et un effet de levier exceptionnel, la rentabilité opérationnelle courante atteint son plus haut niveau historique à 39 % et gagne 8 points par rapport à 2020 et 5 points par rapport à 2019.

Le résultat net consolidé part du groupe s'établit à 2 445 M€ (27 % des ventes) contre 1 385 M€ à fin décembre 2020, soit une hausse de 77 %.

Les investissements opérationnels s'élèvent à 532 M€. Grâce à la croissance remarquable des résultats et à la baisse significative du besoin en fonds de roulement, le cash flow disponible ajusté atteint un niveau record de 2 661 M€, soit 2,7 fois celui de 2020.

Après versement du dividende ordinaire (476 M€) et prise en compte des rachats d'actions (162 M€ pour 142 131 actions hors contrat de liquidité), la trésorerie nette retraitée progresse de 2 166 M€ et s'élève à 7 070 M€.

UN MODÈLE DURABLE ET RESPONSABLE

Le groupe Hermès a poursuivi ses recrutements en 2021 en renforçant ses effectifs de près de 1 000 personnes. Au 31 décembre 2021, le groupe employait 17 595 personnes, dont 10 969 en France. Fidèle à son engagement d'employeur responsable, Hermès a versé en février 2022 une prime exceptionnelle de 3 000 euros à l'ensemble des collaborateurs pour leur engagement et leur contribution aux résultats dans un contexte difficile.

En 2021, la progression exceptionnelle dans les notations extra-financières reflète l'accélération des engagements RSE ainsi que la reconnaissance de la dimension durable du modèle artisanal d'Hermès. MSCI a attribué la notation « A » au groupe lors de l'évaluation de sa résilience face aux risques environnementaux, sociaux et de gouvernance. Par ailleurs, Hermès a été inclus dans l'indice CAC 40 ESG, après son classement par Vigeo-Eiris dans la catégorie « Advanced ». Sustainalytics classe Hermès deuxième meilleur acteur du secteur Textiles et Habillement. Enfin, l'action de l'entreprise dans la lutte contre le changement climatique est notamment reconnue par l'évaluation du CDP qui l'a notée « A- ».

Face à cet enjeu majeur, le groupe Hermès a réaffirmé son engagement en révisant fin 2021 ses objectifs de réduction pour s'aligner sur une trajectoire inférieure à 1,5 °C de réchauffement climatique. Ces objectifs calculés scientifiquement ont été validés par l'initiative *Science Based Target (SBTi)*. Ainsi, Hermès s'engage à réduire de 50,4 % les émissions des scopes 1 et 2 en valeur absolue et de 58,1 % en intensité (par M€ de marge brute) des émissions du scope 3, sur la période 2018-2030.

PROPOSITION DE DIVIDENDE

Lors de l'Assemblée générale du 20 avril 2022, il sera proposé de fixer le dividende à 8,00 € par action. L'acompte de 2,50 €, versé le 23 février 2022, viendra en déduction du dividende qui sera décidé par l'Assemblée générale.

PERSPECTIVES

Pour 2022, il est encore difficile d'évaluer les impacts de la pandémie de Covid-19. Le modèle artisanal fortement intégré, le réseau de distribution équilibré, la créativité des collections et la fidélité de la clientèle permettent au groupe d'aborder l'avenir avec confiance. À moyen terme, malgré les incertitudes économiques, géopolitiques et monétaires dans le monde, le groupe confirme un objectif de progression du chiffre d'affaires à taux constants ambitieux.



CHIFFRES CLÉS

Principales données consolidées en M€

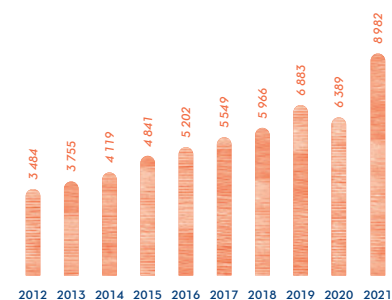
	2021	2020	2019
CHIFFRE D'AFFAIRES	8 982	6 389	6 883
Croissance à taux courants vs n-1	41 %	(7) %	15 %
Croissance à taux constants vs n-1 ¹	42 %	(6) %	12 %
RÉSULTAT OPÉRATIONNEL COURANT²	3 530	1 981	2 339
en % du chiffre d'affaires	39 %	31 %	34 %
RÉSULTAT NET PART DU GROUPE	2 445	1 385	1 528
en % du chiffre d'affaires	27 %	22 %	22 %
CAPACITÉ D'AUTOFINANCEMENT	3 060	1 993	2 063
CASH FLOW DISPONIBLE AJUSTÉ³	2 661	995	1 406
INVESTISSEMENTS OPÉRATIONNELS	532	448	478
CAPITAUX PROPRES - PART DU GROUPE	9 400	7 380	6 568
TRÉSORERIE NETTE RETRAITÉE⁴	7 070	4 904	4 562

1. La croissance à taux constants est calculée en appliquant au chiffre d'affaires de la période, pour chaque devise, les taux de change moyens de la période précédente.

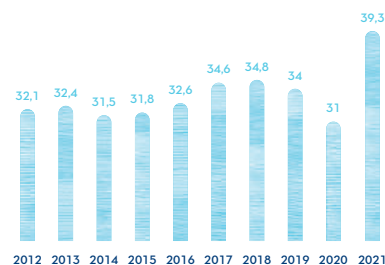
2. Le résultat opérationnel courant est l'un des principaux indicateurs de la performance suivi par la direction générale du groupe. Il correspond au résultat opérationnel hors éléments non récurrents ayant un impact significatif de nature à effectuer la compréhension de la performance économique du groupe.

3. Le cash flow disponible ajusté correspond aux flux de trésorerie liés à l'activité diminués des investissements opérationnels et du remboursement des dettes de loyers comptabilisées en application de la norme IFRS 16 (agrégats de l'état des flux de trésorerie consolidés).

4. La trésorerie nette retraitée correspond à la trésorerie nette majorée des placements de trésorerie qui ne répondent pas aux critères IFRS d'équivalents de trésorerie en raison notamment de leur maturité supérieure à trois mois à l'origine et diminuée des emprunts et dettes financières.



Évolution du chiffre d'affaires consolidé en M€



Revenu opérationnel courant en pourcentage du chiffre d'affaires

Chiffre d'affaires par métier et évolution

	2021 CA en M€	/2020 Variation à taux constants	/2019
MAROQUINERIE ET SELLERIE	4 091	29 %	23 %
VÊTEMENT ET ACCESSOIRES	2 219	59 %	44 %
SOIE ET TEXTILES	669	49 %	15 %
AUTRES MÉTIERS HERMÈS	1 001	57 %	95 %
PARFUM ET BEAUTÉ	385	47 %	19 %
HORLOGERIE	337	73 %	77 %
AUTRES PRODUITS	279	29 %	9 %
TOTAL	8 982	42 %	33 %



Chiffre d'affaires par métier

Maroquinerie et Sellerie 46 %
Vêtement et Accessoires 25 %
Autres métiers Hermès 11 %
Soie et Textiles 7 %
Parfum et Beauté 4 %
Horlogerie 4 %
Autres produits 3 %

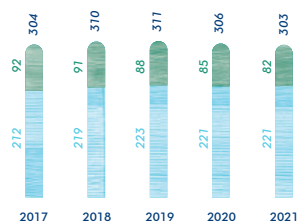
Chiffre d'affaires par zone géographique et évolution

	2021 CA en M€	/2020 Variation à taux constants	/2019
EUROPE	2 141	36 %	4 %
France	838	35 %	(3) %
Europe (hors France)	1 303	37 %	10 %
ASIE-PACIFIQUE	5 227	40 %	54 %
Japon	977	25 %	20 %
Asie-Pacifique (hors Japon)	4 251	45 %	65 %
AMÉRIQUES	1 458	57 %	24 %
AUTRES	156	45 %	30 %
TOTAL	8 982	42 %	33 %



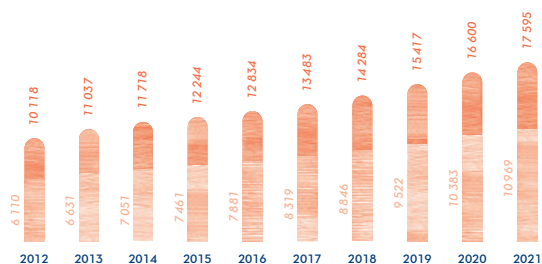
Chiffre d'affaires par zone géographique

Asie-Pacifique (hors Japon) 47 %
Amériques 16 %
Europe (hors France) 15 %
Japon 11 %
France 9 %
Autres 2 %



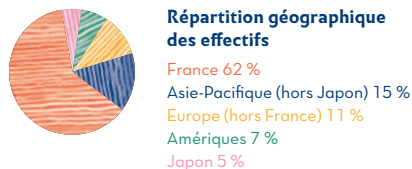
Évolution du nombre de magasins exclusifs

Succursales
Concessionnaires



Évolution de l'effectif global du groupe au cours des dix dernières années

France
Reste du monde

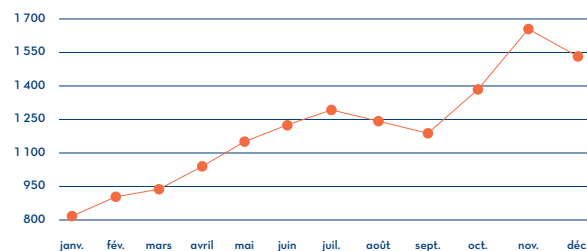


Synthèse des données boursières

	2021	2020	2019
NOMBRE D'ACTIONS INSCRITES AU 31 DÉCEMBRE 2021	105 569 412	105 569 412	105 569 412
NOMBRE D'ACTIONS MOYEN (hors autocontrôle)	104 623 330	104 430 772	104 233 233
CAPITALISATION BOURSIÈRE AU 31 DÉCEMBRE 2021	162 MDS €	93 MDS €	70 MDS €
BÉNÉFICE NET PAR ACTION (hors autocontrôle)	23,37 €	13,27 €	14,66 €
DIVIDENDE PAR ACTION	8,00 € ¹	4,55 €	4,55 €
VOLUME QUOTIDIEN MOYEN (Euronext)	55 257 €	66 151 €	54 467 €
COURS LE PLUS HAUT DE L'ANNÉE	1 678 €	890 €	689 €
COURS LE PLUS BAS DE L'ANNÉE	839 €	516 €	462 €
COURS MOYEN DE L'ANNÉE	1 191 €	729 €	607 €
COURS AU 31 DÉCEMBRE 2021	1 536 €	879 €	666 €

1. Sous réserve des décisions de l'Assemblée générale ordinaire du 20 avril 2022. Un acompte de 2,50 € a été versé le 23 février 2022.

Évolution de l'action Hermès en 2021 (cours en euros à fin de mois)



UN DÉVELOPPEMENT DURABLE ET RESPONSABLE

15

Acteur social responsable

- 10 % de la rémunération variable des gérants d'Hermès est soumise à l'atteinte de critères RSE
- Hermès contribue à 14 des 17 objectifs de développement durable des Nations unies

Égalité et diversité

- Égalité hommes-femmes: en 2021, l'index d'égalité salariale de la maison est de 90/100
- 67 % de femmes sont présentes au sein des comités des opérations
- Le taux d'emploi de personnes en situation de handicap est de 5,68 % (2020)
- En 2021, un second accord groupe a été signé en faveur de l'insertion professionnelle et du maintien dans l'emploi de personnes en situation de handicap

Formation et transmission

- 83 formateurs sont présents au sein du pôle maroquinerie
- 423 317 heures de formations ont été dispensées dans le monde, soit 8 % de plus par rapport à 2020
- 6 855 collaborateurs ont été formés par l'École du cuir Hermès depuis 2011
- École Hermès des Savoir-Faire: création d'un CFA délivrant un diplôme d'État (CAP maroquinerie)
- 23 Meilleurs Ouvriers de France

Maîtrise de l'énergie et empreinte carbone

- Depuis 10 ans, réduction d'intensité énergie industrielle - 48,2 % et eau industrielle - 35,4 %
- Réduction des émissions carbone de 15,3 % sur l'ensemble des scopes entre 2018 et 2021
- Compensation des émissions équivalente à l'intégralité des émissions carbone des scopes 1 et 2, et de 63,6 % des émissions liées au transport de marchandises amont et aval, soit plus de 76 % du total représenté par le scope 1, le scope 2 et le poste Transports
- 86,9 % d'électricité d'origine renouvelable au niveau de l'ensemble du groupe
- Trajectoire de réduction (2018 vs 2030) absolue de 50,4 % des émissions du scope 1 et 2, et de 58,1 % en intensité sur le scope 3 validée par SBTi
- Soutien du 3^e fonds carbone Livelihoods en juin 2021

Biodiversité

- Engagements formalisés dans le cadre de la stratégie Act4Nature International
- Collaboration avec des ONG: contribution à la construction de filières respectueuses de l'environnement (International Crocodilian Farmers Association, South East Asian Reptile Conservation Alliance, South African Ostrich Business Chamber, Leather Working Group...)
- Plus de 132 millions d'arbres ont été plantés en dix ans grâce aux actions mises en œuvre

dans le cadre des 17 projets des deux premiers fonds Livelihoods

- Mesure de l'empreinte biodiversité sur 92 % (en valeur) des activités du groupe grâce à l'outil GBS en partenariat avec WWF France et la CDC Biodiversité

Durabilité des objets et recyclage

- Plus de 161 000 opérations d'entretien et de réparation ont été effectuées en 2021
- 100 % des vendus en France donnés ou recyclés en 2022
- Plus d'un million de produits intégrant une démarche circulaire et écoresponsable ont été développés en 2021
- 100 % d'or et d'argent recyclé transformé au sein des ateliers
- 44 % des déchets industriels du groupe sont recyclés

Entreprise citoyenne

- Près de 1 000 emplois créés, dont près de 600 en France
- 78 % des objets sont fabriqués en France
- 400 actions sociales et solidaires dans plus de 40 pays
- Poursuite des programmes de la Fondation d'entreprise Hermès (40 M€ sur 5 ans)
- 10 Entreprises du Patrimoine Vivant (EPV)
- Don de 7 M€ à l'APHP (après 20 M€ en 2020)

INDICES DE NOTATIONS, CLASSEMENTS

(Septembre 2021)

- MSCI: note A
- Sustainalytics: 10,2 (top 1%)
- CDP 2021: notes A- (climat, eau, forêt)
- Vigeo-Eiris: 61/100 Advanced. Hermès est inclus dans l'indice CAC 40 ESG.
- Global Compact: niveau advanced
- ISS ESG: note C+
- Hermès occupe la première place du classement «Diversity Leaders» du *Financial Times*
- Hermès est en tête du classement *Capital* des 500 meilleurs employeurs de France
- Hermès a reçu pour la deuxième année consécutive le Grand Prix de l'Emploi France attribué par Humpact

LABELS ET CERTIFICATS

- Responsible Jewellery Council
- 100 % du carton utilisé pour les boîtes orange est certifié FSC

INITIATIVES ET COALITIONS

- Act4nature
- Fashion Industry Charter for Climate Action
- Fashion Pact
- International Crocodile Farmers Association (ICFA)
- Leather Working Group
- Science Based Targets Initiative (SBTi)
- Taskforce on Climate-related Financial Disclosures (TCFD)



16

CONJUGUER RESPONSABILITÉ ET CRÉATIVITÉ

La maison Hermès aborde l'année 2022 portée par une dynamique de création d'emplois qui va de pair avec la poursuite de ses investissements dans son réseau de distribution et ses capacités de production. La maroquinerie de Louviers (Eure) sera inaugurée en 2022, puis celle de la Sormonne (Ardennes) en 2023, sans oublier un nouveau site à Riom (Puy-de-Dôme) prévu en 2024.

Entreprise responsable, Hermès renforce en 2022 ses engagements en matière de gouvernance sociétale et environnementale. Les créations d'emplois de tous profils, des artisans aux ingénieurs et stylistes, se poursuivront. Face aux impératifs environnementaux, Hermès poursuit ses objectifs ambitieux en matière de réduction des émissions de gaz à effet de serre et accompagne ses fournisseurs dans l'obtention d'une certification de l'ensemble de ses filières à l'horizon 2024.

Après deux années bousculées par la crise sanitaire, la maison se réjouit de retrouver sa communauté de clients dans le monde, à travers de nouvelles adresses : ouverture du 706 Madison Flagship à New York (États-Unis) et d'un nouveau magasin à Qiantan Taikoo Li à Shanghai (Chine). D'autres magasins vont rouvrir leurs portes après des travaux d'agrandissement, à l'image de celui de Strasbourg (France), de Barcelone (Espagne), du Doha Vendome Mall (Qatar) ou du Wuhan Heartland 66 Store (Chine).

Parmi les temps forts, le lancement en mars dernier d'**Hermès Plein Air**, quatrième chapitre du métier de la Beauté consacré au teint.

Le 20 janvier 2022, le Mobilier national à Paris a accueilli le défilé du prêt-à-porter automne-hiver 2022 pour l'homme. La collection se distingue par l'alliance de matières antagonistes qui confèrent aux silhouettes une douce excentricité.

Le 5 mars 2022, le vestiaire féminin de prêt-à-porter automne-hiver 2022 a été présenté au siège de la Garde républicaine à Paris, suscitant l'enthousiasme de la presse.

Le service en porcelaine **Soleil d'Hermès** illuminera les tables d'été de ses vingt-quatre pièces au délicat tracé, et la septième collection de haute joaillerie marquera une nouvelle étape dans la joaillerie de la forme chère à la maison.

Dans le cadre de son engagement en faveur de la préservation de la biodiversité, la Fondation d'entreprise Hermès orchestrera le déploiement du programme **Manuterra** - dispositif pédagogique de sensibilisation à l'environnement - auprès de nouveaux établissements scolaires à la rentrée 2022. Elle poursuivra par ailleurs son soutien à la réserve naturelle nationale de la **forêt de la Massane**, une hêtraie des Pyrénées-Orientales classée au patrimoine mondial de l'Unesco pour sa remarquable biodiversité.

Enfin, après deux ans d'interruption, Hermès a eu la joie retrouver le public lors de la douzième édition du **Saut Hermès**, qui s'est tenue au Grand Palais Éphémère à Paris, du 18 au 20 mars 2022.





Illustrations

Elias Kafourous

Photographies

p. 1 : Valérie Archeno

p. 5 : Olivier Metzger

Imprimé en France
par 102 Graphic / SIO2
(entreprise certifiée FSC,
PEFC, Imprim'Vert)

Une publication Hermès
© Hermès, Paris 2022

Hermès International
Société en commandite
par actions au capital
de 53 840 400,12 euros
572076396 RCS PARIS

Siège social :
24, rue du Faubourg Saint-Honoré
75008 Paris
+ 33 (0)1 40 17 44 37

ISBN 978 - 2 - 35102 - 0456



La version numérique de ce document est conforme aux normes d'accessibilité PDF/UA (ISO 14289-1), WCAG 2.1 niveau AA et RGAA 4.1 à l'exception des critères sur les couleurs. Son ergonomie permet aux personnes handicapées moteurs de naviguer à travers ce PDF à l'aide de commandes clavier. Accessible aux personnes déficientes visuelles, il a été balisé de façon à être retranscrit vocalement par les lecteurs d'écran, dans son intégralité, et ce à partir de n'importe quel support informatique.

Version e-accessible par  DocAxxess