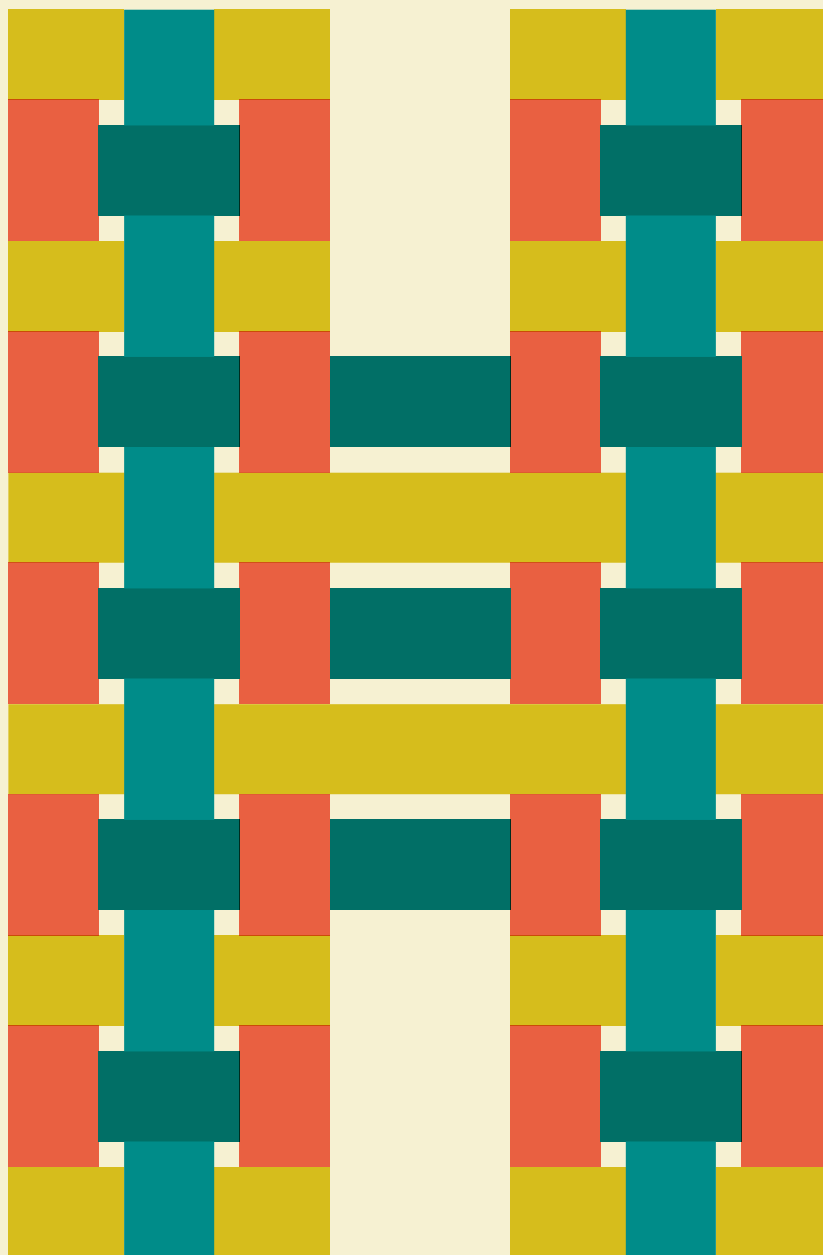


Document d'enregistrement universel 2020

EXTRAIT RSE
Déclaration de Performance Extra Financière (DPEF)



Les numéros de page ont été conservés par rapport à la version originale

2.7.1 RESPONSABILITÉ TERRITORIALE EN FRANCE

La responsabilité territoriale d'Hermès en France mobilise les ressources de ses territoires d'implantation qui s'en trouvent valorisés, régénérés, transformés et révévés.

POLITIQUE

Hermès fait le choix d'implanter ses sites manufacturiers essentiellement en France. C'est notamment le cas pour son activité de Maroquinerie-Sellerie où la logique de développement est celle de l'essaimage : un développement organique reposant sur des sites de production à taille humaine (250 personnes), créés autour d'un noyau d'artisans expérimentés, en charge de la formation des nouveaux arrivants.

L'ambition de la maison est de contribuer au développement des territoires par la création d'emplois directs et indirects, mais également par des actions de proximité.

ACTIONS MISES EN ŒUVRE ET RÉSULTATS

2.7.1.1 POURSUIVRE UNE POLITIQUE DE DÉVELOPPEMENT MANUFACTURIER EN FRANCE

Hermès est présent dans 11 des 13 régions de France métropolitaine, avec plus de 80 sites (manufactures, magasins, sites logistiques, bureaux) représentant 10 383 collaborateurs du groupe. Son modèle de développement artisanal en France lui confère une responsabilité territoriale d'entreprise. La maison s'implante pour longtemps et a augmenté ses effectifs de 2 922 collaborateurs en 5 ans en France.

Depuis la première implantation en 1837, les sites de production s'établissent dans une logique de respect des expertises régionales. Hermès dispose de 51 sites de production dans 9 des 13 régions françaises. Ainsi le pôle Textile, qui dispose de cinq sites en région lyonnaise (856 emplois), concentre des savoir-faire de la maison dans ce domaine. Ils sont regroupés autour de la Holding Textile Hermès qui rassemble des savoir-faire très complémentaires comme le tissage, la gravure, l'impression, la teinture et les apprêts, la confection. Le projet d'extension « passerelle », lancé en 2019, est l'illustration concrète de la volonté de la maison de contribuer à la pérennisation de savoir-faire locaux. Ce projet d'envergure mené à Pierre-Bénite (près de Lyon) a pour ambition d'accueillir deux nouvelles lignes d'impression et de créer à terme 120 emplois supplémentaires. La finalisation du projet est prévue pour 2022.

La Cate, site de fabrication de porcelaine (158 emplois), est implantée dans la région limousine, berceau des métiers de la porcelaine, avec Beyrand, imprimeur de chromo depuis 1926, qui a rejoint le groupe en 2013. Des travaux de rénovation et d'extension se sont achevés au second semestre 2020.

Dans le Périgord, le site de Nontron est un bon exemple de la volonté du groupe de développer son empreinte locale. Hermès y avait permis, grâce à l'implantation de son site de production de porcelaine, l'embauche de 200 personnes touchées par la fermeture d'un site industriel en 1990. Aujourd'hui, avec trois entreprises, Hermès a plus que doublé les effectifs et emploie 449 personnes à Nontron.

La maison Saint-Louis, née en 1586, est nichée au cœur de la forêt lorraine, qui concentre toutes les matières premières nécessaires à la fabrication du cristal. Elle conserve plus de 10 000 moules pouvant être réactivés à tout moment pour façonner des objets en cristal de la manufacture et emploie 305 personnes au 31 décembre dernier (CDI et CDD de plus de neuf mois).

Les sites maroquiniers, quant à eux, continuent de se déployer pour répondre aux demandes des clients. A décembre 2020, la maison compte 17 maroquineries. Par ailleurs, 5 projets de sites sont en cours et ouvriront avec l'intégralité de leurs effectifs sur la période 2021-2024, ce qui portera le total de maroquineries à 22. Les maroquineries de Guyenne (Gironde) et de Montereau (Seine-et-Marne) sont achevées et seront inaugurées en 2021, la maroquinerie de Louviers (Eure) en 2022, Sormme (Tournes/Cliron) en 2023 et Riom (Auvergne) en 2024.

Les choix de nouveaux sites répondent à un souhait d'ancrage territorial sur trois plans : respect des expertises locales, pérennisation des savoir-faire et volonté de création d'emplois locaux permettant de faire vivre les territoires.

Ces sites sont construits selon plusieurs typologies d'opportunités : bassin de main-d'œuvre, reprise de sites déjà existants et/ ou changeant d'activité, ou nouvelles implantations. Les lieux sont volontairement choisis autour des écoles de formation, en maroquinerie notamment. La localisation géographique des sites couvre la France entière, avec une organisation en pôles régionaux notamment dans le cuir (cf. carte d'implantation du chapitre 1 « Présentation du groupe et des résultats », § 1.4.2).

Sur un plan environnemental, les engagements du groupe sont intégrés dès l'amont pour obtenir des bâtiments répondants à ses ambitions en termes de normes et d'impact. Les projets d'ouverture de sites font tous l'objet d'une étude environnementale, déposée dans les services instructeurs, en même temps que le permis de construire. L'étude des sols, le respect de la biodiversité, l'optimisation de la consommation des ressources énergétiques et la réduction de l'impact carbone des sites, notamment, sont pensés en amont et s'inscrivent dans ce processus. L'histoire de l'architecture locale, les matériaux emblématiques de la région sont également intégrés dans la réflexion et la conception des nouvelles manufactures. Les choix des projets de construction des trois futures maroquineries portent ces intentions, notamment, la maroquinerie de Louviers qui est le premier site manufacturier français à avoir l'ambition d'obtenir la certification E4C2 (§ 2.5.1.3).

Les chantiers des trois maroquineries en cours (Louviers, Charleville-Mézières et Riom) sont conçus pour respecter les normes HQE+ et se déroulent en lien très étroit avec toutes les parties prenantes. Les entreprises locales sont préférées dans les appels d'offres lorsqu'elles répondent au cahier des charges.

En complément, les implantations de sites organisées par pôle (maximum trois sites) favorisent les synergies de projets, le recrutement d'expertises, la montée en compétences et présentent des opportunités de mobilités internes assurant la durabilité du modèle.

2.7.1.2 DÉVELOPPER DES RELATIONS HARMONIEUSES AVEC LES PARTIES PRENANTES TERRITORIALES

Afin de contribuer au développement des territoires qui les accueillent, les projets d'implantation se font en lien avec la communauté de communes. Ils abordent les impacts liés notamment à la mobilité (plans de mobilité, impacts sur les transports), à la biodiversité et plus généralement à l'intégration de la maison dans les enjeux du territoire concerné.

Une attention très particulière est portée au potentiel du bassin d'emploi de proximité, des infrastructures de transport, des possibilités d'hébergement à proximité et des infrastructures scolaires pour les familles. La qualité du partenariat avec les mairies est déterminante, comme à Saint-Vincent-de-Paul (Gironde), où Hermès accompagne le projet municipal de village en transition, porté par l'ambition d'une vraie vie locale pour les familles qui s'y installent.

Valorisation des métiers artisanaux et création d'emploi

Les différents sites entretiennent un lien étroit avec les agences Pôle Emploi et avec les écoles. L'objectif est de contribuer à la formation des nouvelles générations d'artisans, de donner de la visibilité aux offres et aux métiers, de permettre la pratique et d'expliquer aux jeunes générations les métiers du groupe. Quelle que soit l'activité (cuir, textile...) et la localisation géographique des sites, cette démarche se concrétise par :

- ♦ l'organisation d'informations collectives avec Pôle Emploi ;
- ♦ des visites d'ateliers par des lycéens pour découvrir les métiers artisanaux ;
- ♦ des interventions dans les collèges pour présenter les métiers et intervenir avant l'orientation ;
- ♦ la structuration de filières de formation locales adaptées.

Cette année, Hermès a augmenté ses effectifs de 861 collaborateurs sur le territoire français. En sus de cet impact direct, les implantations, souvent dans des territoires ruraux, posent les bases d'une revitalisation locale significative pour les communautés concernées : stimulation de la consommation de proximité, soutien à l'immobilier, influence sur les besoins collectifs (maintien des classes dans les écoles, support aux transports, etc.) et les ressources fiscales des municipalités.

Le développement régional favorise également l'essor d'écoles et de dispositifs de formation locaux, dont une partie des élèves seulement rejoint le groupe.

Par ailleurs, Hermès met l'Homme au cœur de son activité et de son quotidien. Au-delà des actions liées à ses activités propres, elle joue en complément un rôle d'entreprise citoyenne là où elle opère, en développant des relations harmonieuses et constructives avec les parties prenantes. Les sites manufacturiers interagissent avec les municipalités, les communautés de communes, et les missions locales comme l'Action logement. Hermès coopère avec les associations

partenaires de l'emploi, mais aussi avec les lycées et les écoles (Mission Locale, écoles et lycées, Action Logement...) qui viendront nourrir la maison de nouveaux et jeunes talents, contribuant ainsi au rayonnement de la maison. Hermès s'attache également à tisser des liens et à soutenir le secteur du handicap : pour des actions ponctuelles touchant à l'activité quotidienne des sites (maintenance, prestations repas, ...) ou pour des partenariats de long terme comme cela est le cas avec l'Esat des Micocouliers. Entreprise engagée et responsable, entreprise apprenante, Hermès affiche sa volonté de rendre au monde ce qu'il lui apporte au travers de nombreuses initiatives locales, en lien avec leurs contextes spécifiques, à l'échelle nationale comme internationale.

En complément, voici quelques illustrations concrètes des opérations conduites en 2020 :

Cuir

Pour tout projet, un atelier provisoire est mis en place pour une durée de 18 à 24 mois avant l'ouverture du site, dans des bâtiments existants rénovés selon les exigences du groupe. Le recrutement est réalisé localement. Ces ateliers provisoires sont rattachés à un site référent, et des formateurs internes assurent la transmission des savoir-faire. **La première promotion, composée d'une trentaine d'artisans, est recrutée en fonction des habiletés manuelles via la MRS (méthode de recrutement par simulation) sur la base d'aptitude manuelle et sans CV, élaborée avec Pôle Emploi.** Tous les six mois, une nouvelle promotion est intégrée et formée, puis les artisans bénéficient d'une formation continue par des tuteurs. À l'ouverture, une centaine de personnes sont déjà opérationnelles pour lancer l'activité de la maroquinerie. À terme, l'effectif moyen est de 250 artisans (300 par site au maximum) atteint en moyenne dans les trois années qui suivent l'ouverture. Cette jauge permet de conserver la dimension artisanale, et une qualité de lien entre les collaborateurs et leur management.

Dans cette logique d'implantation régionale, un nouveau pôle est né en 2020 : le pôle des Ardennes. Un site provisoire a ouvert en mars à Charleville-Mézières pour permettre l'arrivée de nouvelles promotions, près de la maroquinerie de Bogny-sur-Meuse, inaugurée en 2004. Deux promotions d'une quarantaine de personnes ont été accueillies dans les ateliers de formation, respectivement en mars et novembre. Ce projet de la maroquinerie de la Sormmone (à Tournes/Ciron) est mené en lien très étroit avec les mairies, la communauté d'agglomération et les parties prenantes locales, avec la volonté de participer à la dynamisation du territoire. L'ambition environnementale du projet de construction vise à la fois la neutralité carbone du site et une référence en termes de respect et de développement de la biodiversité.

Par ailleurs, Hermès a choisi de créer un nouveau pôle en Auvergne. L'implantation du futur site à Riom se prépare en étroite collaboration avec l'Agence Régionale Auvergne Rhone-Alpes Entreprises. Un site relais a déjà été ouvert à Riom en novembre 2020 et accueille une première promotion de 24 futurs artisans.

Enfin, les sites maroquiniers se mobilisent avec les acteurs locaux pour faire découvrir les métiers de l'artisanat et pour favoriser le retour à l'emploi :

- ♦ dans le cadre du projet *Manufacto* de la Fondation d'Entreprise Hermès (voir encadré) ;

- ♦ à Pantin, une équipe a démarré une collaboration avec « Sup de Pub », lauréat 2019 du Plan d'investissement des compétences (PIC - 100 % inclusion) du ministère du Travail, en lien avec la Fondation d'entreprise Hermès. Cette structure a pour vocation d'aider des jeunes de 16 à 26 ans qui n'ont pas ou pas assez de moyens, de réseau, de connaissances pour soutenir leurs capacités et atteindre les formes de vie de leur choix. **En 2020, 17 collaborateurs ont consacré une journée de mécénat de compétences autour de ce projet, représentant 119 heures.**

Textile

Dans le cadre du projet Passerelles, la filière Textile a signé une convention avec la Métropole de Lyon, par le biais de la Maison Métropolitaine de l'Insertion par l'Emploi, s'engageant à faire réaliser un certain nombre d'heures d'insertion auprès de publics prioritaires par les entreprises sous-traitantes intervenant sur les chantiers Passerelles :

- ♦ animation et suivi par des consultants spécialisés de la Métropole ;
- ♦ pilotage en direct et accompagnement des entreprises pour la mise en œuvre de leurs engagements (aide au recrutement, mise en relation avec les organismes spécialisés...).

Holding Textile Hermès entretient des relations privilégiées avec le CFA textile et FrenchTex, la plus importante organisation professionnelle régionale textile de France. Elle participe à ce titre aux conseils d'administration du Cepitra, de la Chambre d'Apprentissage des Métiers Textile et de l'AR2I (OPCO).

Le pôle participe à la communauté « Alliances et Territoires », qui se réunit une fois par trimestre pour aborder des sujets d'actualité ou des problématiques liées au recrutement, à la formation et au développement des compétences. Alliances et Territoires est un réseau de 16 entreprises lyonnaises, en partenariat avec l'Allies et la MDEF, engagées pour le développement des compétences et l'employabilité des salariés dans une démarche de GPEC-T visant à favoriser le développement des compétences individuelles et collectives sur le bassin lyonnais.

Le partenariat avec l'agence Open emploi (agence d'intérim à vocation sociale, engagée en faveur de l'emploi des personnes issues de la diversité), s'est poursuivi et a permis de réaliser huit missions (cinq initiales et trois renouvellements de missions intérim/CDD) de personnes en situation de handicap pour des postes de visiteuses textile.

Seine-Saint-Denis

Hermès a rejoint l'association Réseau Entreprendre 93 dès sa création en 2003. La maison participe, avec les autres membres, à la sélection, au soutien financier et au coaching de projets de création d'entreprise dont le point commun réside dans leur fort potentiel de création de postes. En 17 ans, 2 000 emplois ont été créés par 200 nouvelles entreprises grâce à ce dispositif. Une dizaine de collaborateurs de la maison s'impliquent dans le conseil auprès des jeunes pousses cultivées par le Réseau Entreprendre 93. Entre Pantin et Bobigny, les sites d'Hermès implantés en Seine-Saint-Denis représentent une surface totale à 100 000 m² et accueillent 2 000 collaborateurs, dont 400 vivent dans le département. Cette proportion est amenée à croître grâce au relais assuré auprès des candidats par la Maison de l'Emploi à Pantin. Hermès est l'un des principaux employeurs de la Seine-Saint-Denis et s'implique dans la promotion des talents de ce territoire.

À Pantin, la maison a aussi apporté son concours à la municipalité pour créer la maison Revel, un centre de promotion des métiers d'art et du design, ou encore un « atelier des métiers » à la maison de l'emploi. Axel Dumas, gérant d'Hermès, a renforcé ce partenariat par la signature, en 2017, d'une charte Entreprise-territoire avec Est Ensemble. Cette communauté de neuf communes englobe Pantin et Bobigny, où Hermès s'est également fixé. Hermès s'implique dans la promotion des talents, à travers diverses initiatives en Seine-Saint-Denis, au-delà de son apport comme l'un des plus importants employeurs du département. L'un des objectifs est de renforcer encore la participation de l'entreprise au développement économique et à l'emploi local.