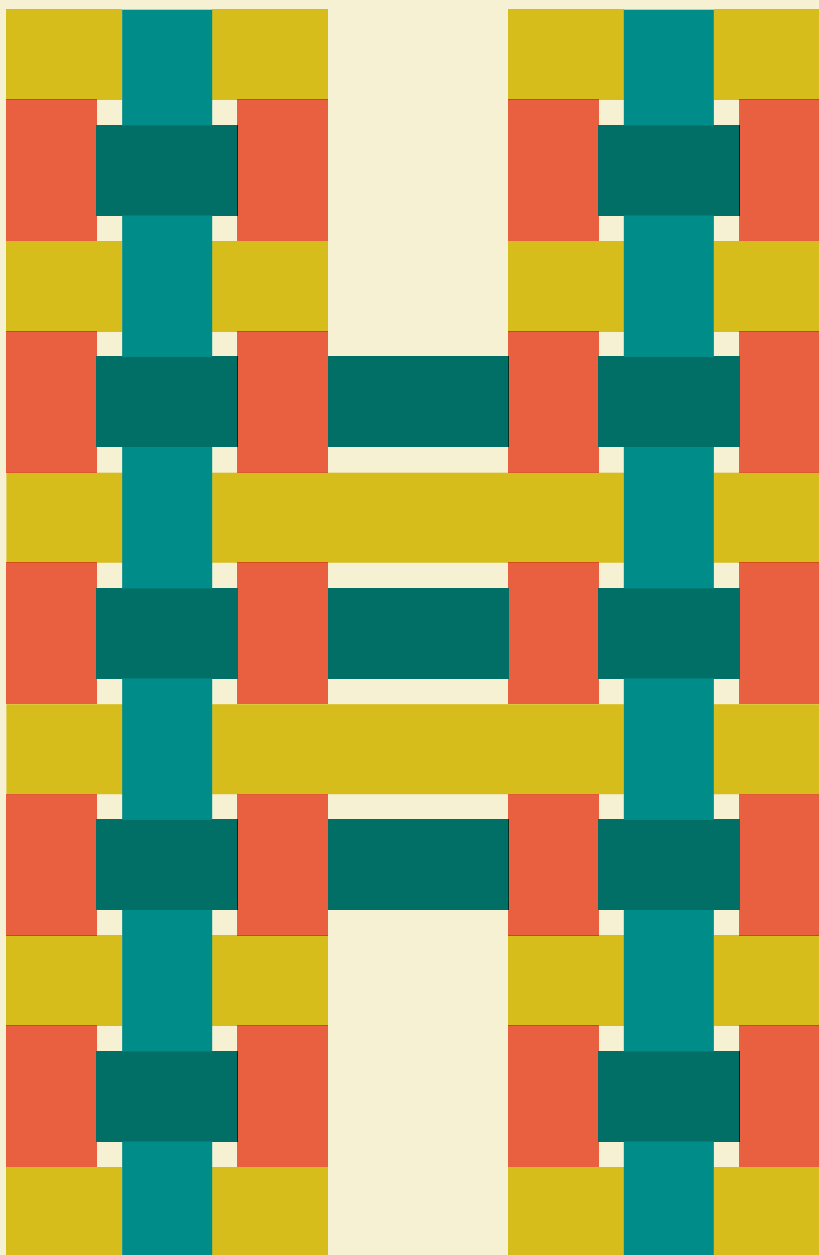


Document d'enregistrement universel 2020

EXTRAIT RSE
Déclaration de Performance Extra Financière (DPEF)



Les numéros de page ont été conservés par rapport à la version originale

péruviennes. En parallèle, le projet est porteur de formation et de sensibilisation sur la santé (réduction des fumées toxiques, importance de faire bouillir l'eau, gestes d'hygiène de base...) et aura aussi un impact significatif contre la déforestation.

En 2020, les projets ci-dessus ont impacté la vie de plus d'un million de personnes, et contribué à replanter plus de 130 millions d'arbres, soit une surface équivalente à cinq fois celle de Paris, à équiper 120 000 familles de foyers de cuisson améliorés qui réduisent la déforestation et préservent la santé des femmes, pour un total de 10 millions de tonnes de CO₂ séquestrées ou évitées (les projets durent entre 10 et 20 ans). Ils contribuent donc à compenser, sur une base volontaire, les émissions carbone d'Hermès.

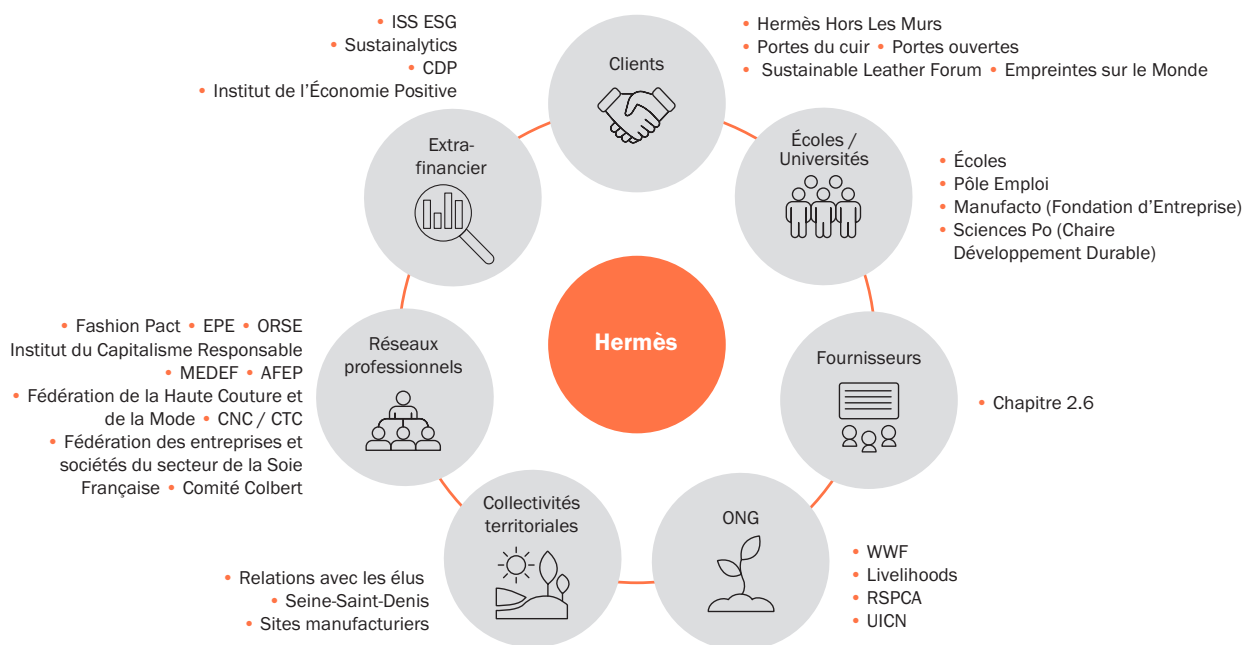
En 2020, pour aider les populations du bassin du Gange mobilisés dans le projet Sunderbans de Livelihoods Carbon Fund, **Hermès a effectué une donation spéciale pour la reconstitution d'une école détruite par le cyclone Amphan.**

Les résultats obtenus par les projets du fonds avaient incité les actionnaires de Livelihoods, dont Hermès, à lancer en 2019 un second fonds carbone, fonctionnant sur des principes similaires au premier fonds. En 2020, les actionnaires de Livelihoods Carbon Fund travaillent à la constitution d'un troisième projet Livelihoods.

Chaire développement durable de Sciences Po

Comme mentionné au chapitre 2 « Responsabilité sociale, sociétale et environnementale », § 2.3.2.1, l'Ecole des affaires publiques et l'Ecole des affaires internationales (PSIA) de **Sciences Po**, ont lancé en 2020 une nouvelle chaire interdisciplinaire : **la chaire européenne sur le développement durable et la transition climatique**. Elle vise à favoriser la conception de politiques publiques servant les objectifs du Green Deal Européen, mais aussi à former étudiants, fonctionnaires et membres de la société civile aux enjeux du développement durable.

Les interactions du groupe avec ses parties prenantes illustrées notamment dans ce chapitre se déclinent comme suit ¹:



1. Liste non exhaustive.

Cette chaire vise à apporter de nouveaux éclairages pour faire progresser le développement durable selon le triple axe de la transition climatique, du développement économique local et de l'inclusion sociale.

Hermès est fier de soutenir cette initiative au côté de deux partenaires, HSBC et la Banque Européenne d'Investissement. Ce partenariat vient compléter les autres initiatives communes avec Sciences Po en matière d'éducation.

2.7.2.2 COMMUNICATION ET TRANSPARENCE VIS-À-VIS DES PARTIES PRENANTES

Entreprise de culture discrète, Hermès s'efforce cependant de rendre sa stratégie, ses objectifs et ses actions de développement durable plus lisibles, dans un contexte en forte évolution, et notamment pour répondre aux attentes des parties prenantes.

Ainsi, dans une démarche volontariste, les équipes sont mobilisées pour créer les conditions d'une communication externe plus transparente. Cela passe notamment par les réponses qui sont apportées aux questionnaires et aux analystes externes, mais aussi par le dialogue instauré et initié avec la presse et l'influence.

À cet effet, en septembre 2020, une page dédiée à la RSE a été ajoutée au nouveau site financier <https://finance.hermes.com/fr/un-modele-francais-createur-de-valeur-et-durable/>.

Par ailleurs, la maison intègre dans sa communication, les bonnes pratiques établies par :

- ♦ TCFD (Task Force on Climate-related Financial Disclosures) : cf. § 2.5.2
- ♦ CDP (Carbon Disclosure Project) : <https://www.cdp.net/en/>
- ♦ SASB (Sustainability Accounting Standards Board) : tableau de correspondance ci-après au § 2.7.2.2.1

L'engagement citoyen d'Hermès a été reconnu à plusieurs reprises par des organismes indépendants, tels que des agences de notations et classements ESG dédiés, au travers de leurs notations 2020. Pour ses premières participations actives à plusieurs évaluations et classements,

Hermès se positionne parmi les entreprises vertueuses sur ces sujets. Ces évaluations ont fait l'objet d'un choix délibéré de la part d'Hermès pour leur représentativité des enjeux prioritaires du secteur, comme par exemple (non exhaustif) auprès des analyses suivantes :

SUJET	Évaluateur	Score 2018	Score 2019	Score 2020
Climat	CDP	F	B	B
Water	CDP	F	B	A-
Forest	CDP	F	B	B
Cattle	CDP		B	B
Risks ESG	ISS ESG	D	C	C
Risks ESG	Sustainalytics	53	72 (4ème sur 181)	Publication 2021
Création de valeur positive	Indice de Positivité	C	B+	B+
Droits Humains	CHRB	3,5 %	12,9 %	36,5 %
Engagement RSE	Global Compact	Advanced	Advanced	Advanced

Le CDP est une organisation internationale qui enregistre les performances environnementales de plus de 8 400 entreprises depuis 2002, et notamment sur leurs actions en matière de climat. Les notes moyennes du secteur « apparel design » et Europe sont de C pour le climat et les forêts (Climat & Forest) et B- pour l'eau (Water).

ISS ESG (anciennement Oekom) est une agence d'évaluation spécialisée dans la notation extra-financière ESG (Environnement, Social et Gouvernance). Ses évaluations vont de D- à A+. Pour être évalué « prime », les entreprises doivent atteindre le niveau C+.

Sustainalytics est une agence de *rating* qui évalue les entreprises cotées sur la base de leur performance ESG. Hermès est évaluée comme « outperformer » et 4^e de son « peer group » de 181 entreprises au niveau mondial, avec 72/100.

L'indice de positivité est une analyse française menée par l'Institut de l'Économie Positive sur les entreprises du CAC 40. La moyenne du panel en 2020 est de C+. Avec un niveau B+, Hermès se place ainsi en haut du classement sur les critères étudiés (conditions de travail, partage de la valeur, empreinte environnementale, formation et recherche, vision stratégique de long terme).

2.7.2.2.1 Analyse de correspondance SASB

Le Sustainability Accounting Standards Board (Conseil des normes comptables de développement durable, SASB) est un organisme de normalisation indépendant à but non lucratif qui élabore et maintient des normes de *reporting* pour des informations sur le développement durable matérielles sur le plan financier. Le SASB a établi des normes propres à 77 secteurs d'activité, dont sur le secteur vêtements, accessoires et chaussures (biens de consommation).

Dans un souci de transparence, Hermès présente pour la première fois en 2020, en complément des informations présentées dans ce rapport, une synthèse de ses actions selon cette grille de lecture.

Cette publication est également l'opportunité de mettre en avant la logique de progrès de la maison.

Le modèle d'affaire d'Hermès est assez atypique par rapport au secteur pris en compte par le SASB.

SASB identifie 9 sujets clés pour le secteur, dont 5 concernent la *supply chain* (CG-AA-430), et peu concernent les aspects sociaux et sociétaux. Hermès opère selon un modèle d'affaires très intégré (61 % des produits sont réalisés en interne), avec des relations de partenariats avec ses fournisseurs (l'âge moyen des relations avec le top 50 des fournisseurs directs est de 20 ans), et des productions en France (par exemple pour 100 % de la maroquinerie, qui représente la moitié des ventes du groupe) et globalement en Europe (80 % au total). Bien qu'importants, les sujets liés à la *supply chain* ne sont pas les seuls. Les enjeux humains et sociétaux sont également clés pour la pérennité de la maison. En matière de risques, les catégories identifiées par SASB ne sont pas toujours les plus significatives pour Hermès. Comme expliqué en 2.1.3.1, le groupe a identifié et hiérarchisé 6 sujets clés qui articulent son *reporting* et donnent les informations extra-financières matérielles sur un plan financier, utiles, comparables (même si parfois spécifiques) et reposant sur des données probantes. En complément, le groupe utilise le cadre de *reporting* du CDP pour ses enjeux carbone, eau, forêt, et s'inscrit dans les recommandations de la TCFD (cf. chapitre 2 « Responsabilité sociale, sociétale et environnementale », § 2.5.2.1).

Pour mémoire, les informations publiées par Hermès sont auditées de manière indépendante, avec une conclusion d'assurance « raisonnable », c'est-à-dire de niveau supérieur au niveau requis par la réglementation française (cf. chapitre 2 « Responsabilité sociale, sociétale et environnementale », § 2.9).