

4 JUIN 2019

ASSEMBLÉE GÉNÉRALE MIXTE

HERMÈS
INTERNATIONAL



BILAN GÉNÉRAL DE L'ANNÉE 2018

BILAN GÉNÉRAL DE L'ANNÉE 2018

LA LIBERTÉ DE CRÉATION COMME FONDEMENT DE TOUT DÉVELOPPEMENT

- « À vous de jouer », le thème comme fil rouge des créations en 2018
- Nouvelle collection de sacs et bagages
- Vif succès des collections de prêt-à-porter femme et homme
- Objets sur mesure inspirés de l'univers du sport
- Collection de haute joaillerie *Enchaînements libres*
- Nouvelle variation olfactive avec *Terre d'Hermès Eau intense vétiver*

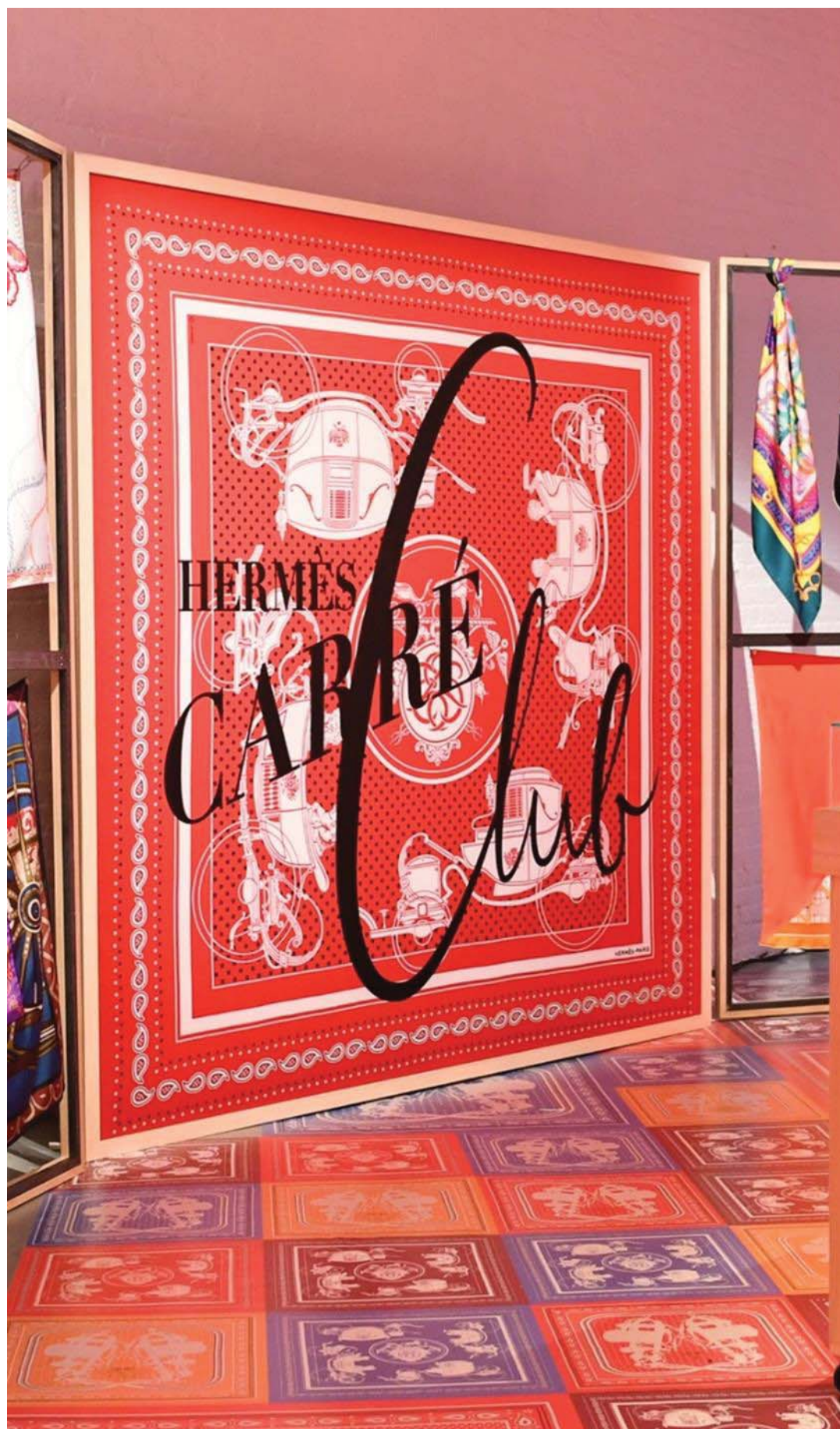


BILAN GÉNÉRAL DE L'ANNÉE 2018

LA LIBERTÉ DE L'OFFRE

- 310 magasins dans le monde
- 2 Podiums par an pour présenter l'ensemble des collections
- Liberté d'achat des directeurs de magasin avec une sélection d'objets au plus près des attentes locales
- Des vitrines uniques qui reflètent la créativité locale





BILAN GÉNÉRAL DE L'ANNÉE 2018

LA LIBERTÉ DE COMMUNICATION

- Succès des grands rendez-vous institutionnels :
 - 9^e édition du *Saut Hermès au Grand Palais*
 - Festival *Hermès hors les murs* à Melbourne, Lyon et Moscou enrichi de la série des films de Frédéric Laffont *Empreintes sur le monde*
 - Expositions *Hermès Heritage* à Los Angeles et Shanghai, petit h à Lisbonne et Hong Kong
- Foisonnement créatif à travers de nouveaux événements :
 - Pour l'homme, événement *Fast Forward Men* à Shanghai
 - Pour la femme, événement *Avec Elle* à Tokyo
 - Pour la soie, *Hermès Carré Club* à New York, Toronto, Singapour, Los Angeles et Milan

BILAN GÉNÉRAL DE L'ANNÉE 2018

TOUS ARTISANS

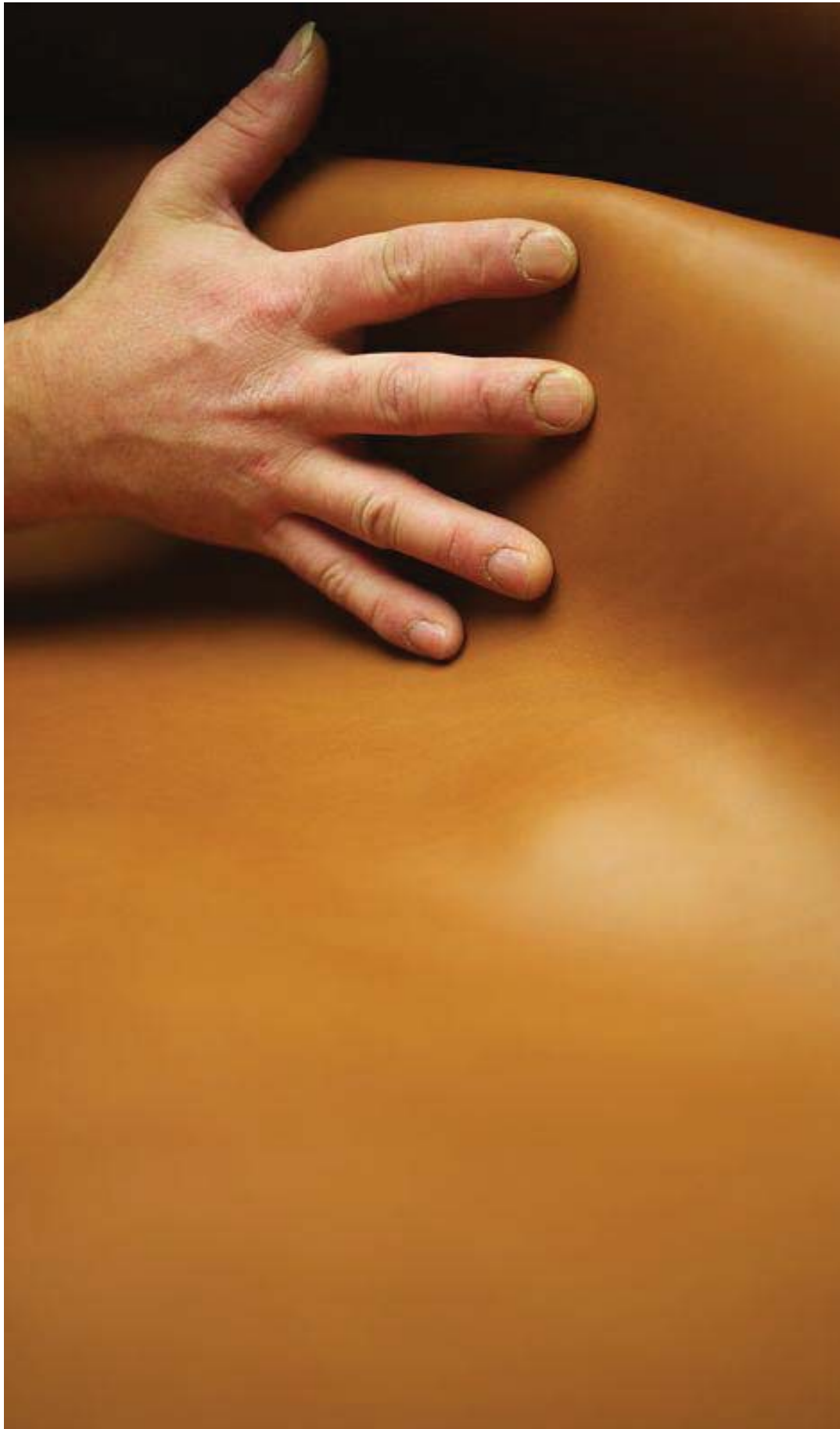
- Le modèle artisanal en soutien à une croissance durable et responsable :
 - La planète :
 - Les matières : organisation de filières d'approvisionnement respectueuses des ressources naturelles et des hommes
 - La maîtrise de notre empreinte sur l'environnement, Livelihoods
 - Les communautés :
 - Un ancrage de sites à taille humaine au cœur des territoires
 - Une entreprise citoyenne (actions solidaires et Fondation d'entreprise)
 - Les femmes et les hommes au cœur du dispositif :
 - La création d'emplois, majoritairement en France
 - La transmission des savoir-faire et d'une culture artisanale
 - La mission Handicap



BILAN GÉNÉRAL DE L'ANNÉE 2018

LA PLANÈTE

- La mobilisation de tous pour la meilleure empreinte possible :
 - Découplage de la croissance de l'activité et de l'évolution de la consommation d'énergie
 - Gestion parcimonieuse des matières et des objets : optimisation des usages, recyclage
 - Objectif neutralité carbone des activités de scope 1 et 2 d'ici 2020
 - Engagement auprès d'instances référentes sur les sujets : Global Compact, Act4Nature (biodiversité)
 - Respect des principes d'éthique et des droits humains partout où nous opérons



BILAN GÉNÉRAL DE L'ANNÉE 2018

REVALORISATION DES TERRITOIRES

- La dynamique artisanale au cœur d'une croissance durable et rentable :
 - Montée en puissance des maroquineries de Normandie et de Saint-Junien
 - Inauguration de la Maroquinerie de l'Allan
 - Lancement des travaux des maroquineries de Guyenne et de Montereau, dont l'achèvement est prévu en 2020, annonce d'une nouvelle maroquinerie à Louviers à l'horizon 2021
 - Projet d'expansion et de développement du site textile à Pierre-Bénite



BILAN GÉNÉRAL DE L'ANNÉE 2018

MANUFACTURES HERMÈS



- 42 sites de production en France, dont 16 maroquineries
- 12 sites de production hors de France répartis dans 5 pays en Suisse, en Italie, au Royaume-Uni, aux États-Unis et en Australie

BILAN GÉNÉRAL DE L'ANNÉE 2018

LES FEMMES ET LES HOMMES

+ 800
collaborateurs

- 14 284 collaborateurs fin 2018 dont 8 846 en France
- 800 nouveaux collaborateurs en 2018
dont plus de 500 en France, principalement dans
les manufactures et les équipes de vente

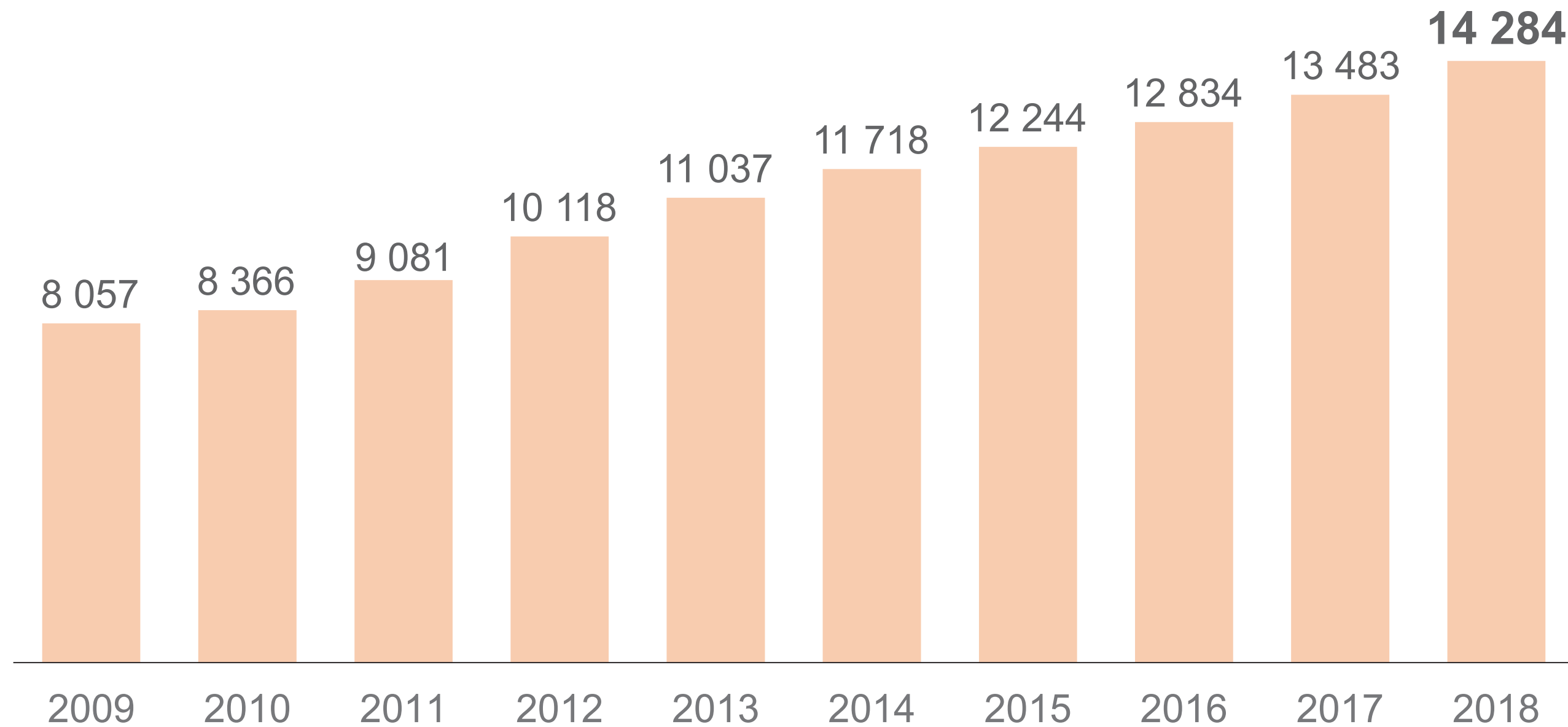


BILAN GÉNÉRAL DE L'ANNÉE 2018

POURSUITE DES CRÉATIONS D'EMPLOIS

3 247

nouveaux emplois
en 5 ans
dont 2 215
en France



BILAN GÉNÉRAL DE L'ANNÉE 2018

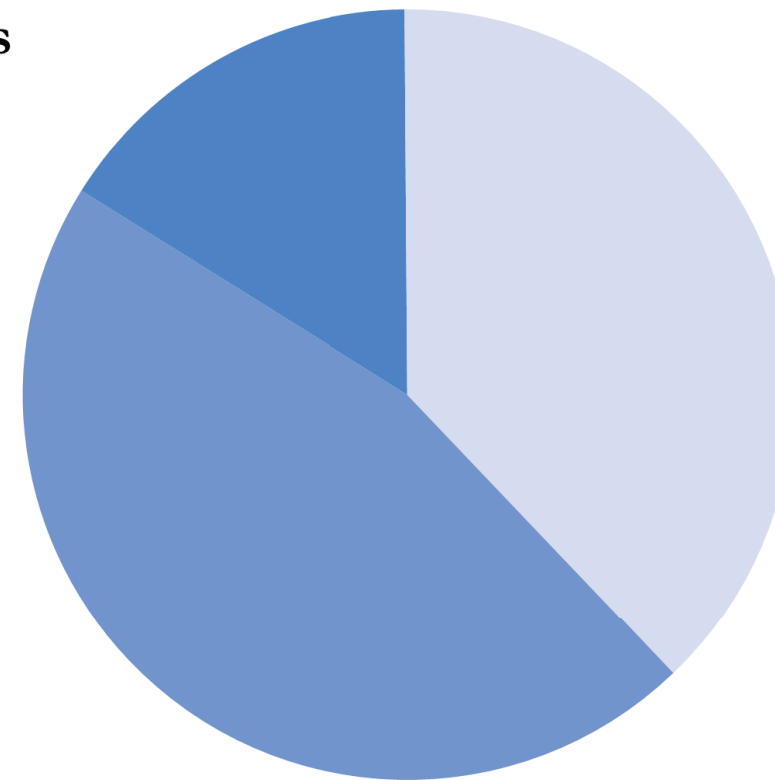
RÉPARTITION DES EFFECTIFS PAR FILIÈRE

Fonctions supports

16 %

Production

46 %

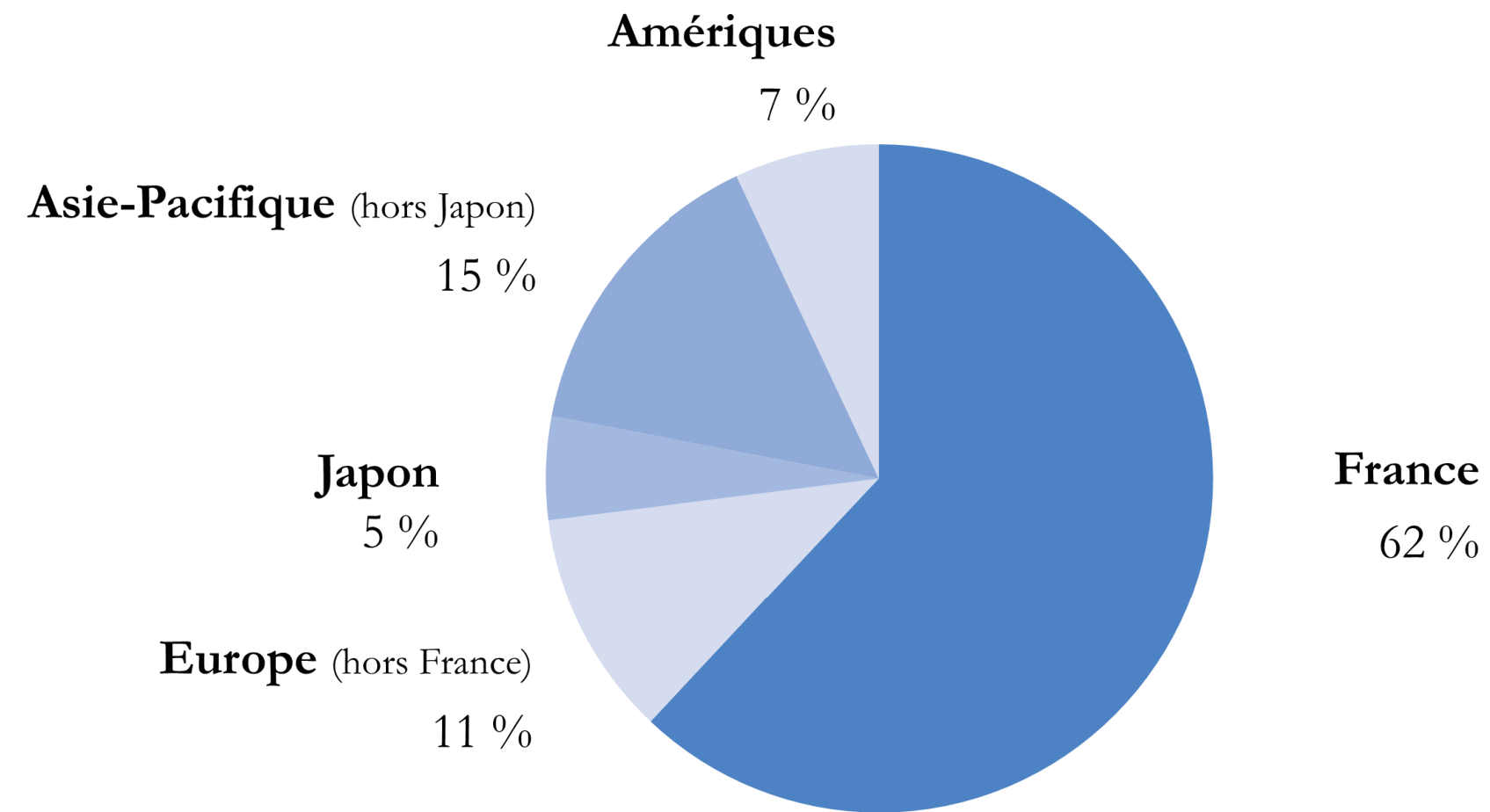


Vente

38 %

BILAN GÉNÉRAL DE L'ANNÉE 2018

RÉPARTITION DES EFFECTIFS PAR ZONE GÉOGRAPHIQUE



**femmes : 68 %
hommes : 32 %**

**50 % de femmes
au Conseil de
surveillance**

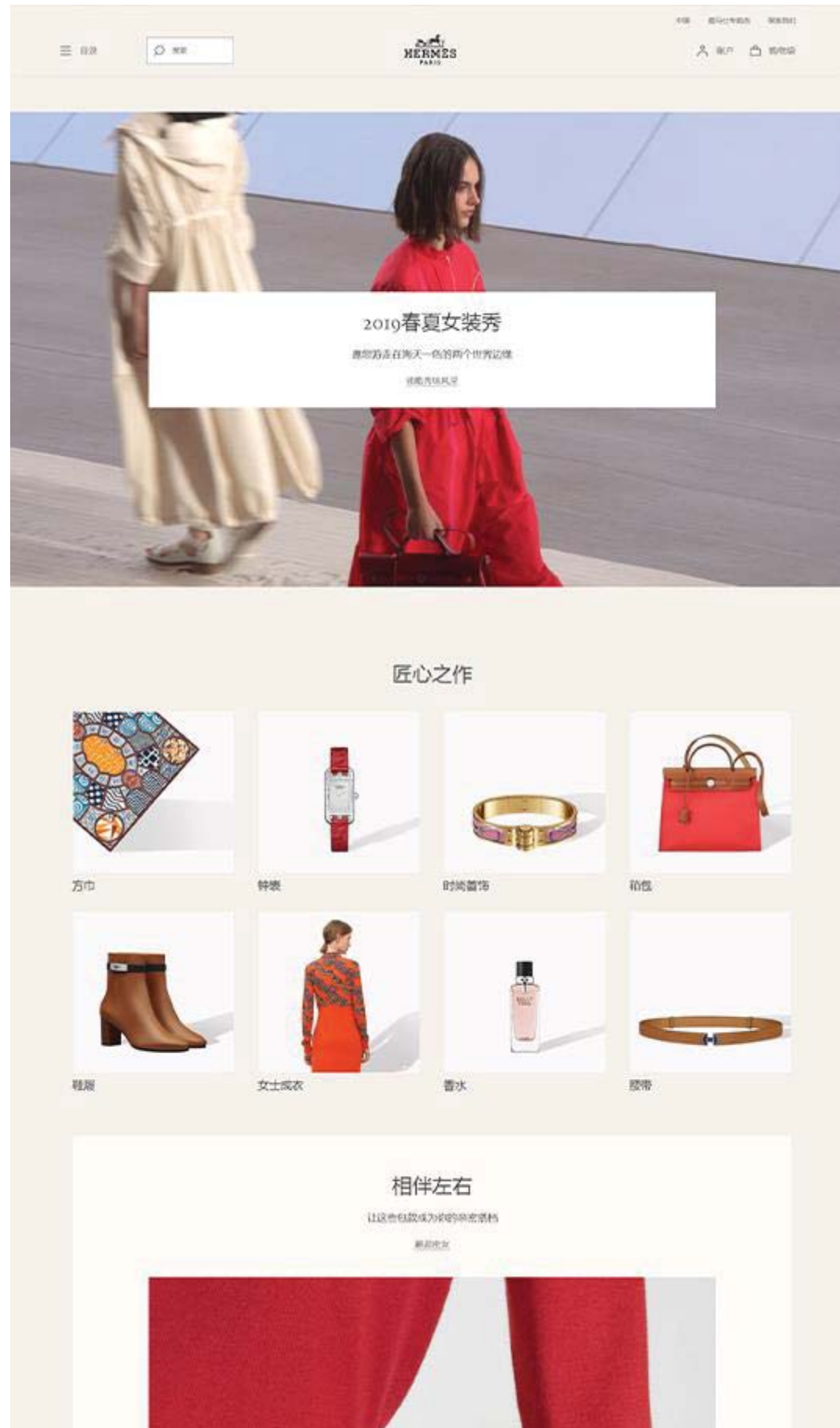
**56 % de femmes
parmi les
directeurs
généraux**

BILAN GÉNÉRAL DE L'ANNÉE 2018

HERMÈS DANS LE MONDE

- Un réseau de magasins uniques et complémentaires qui accompagne les nouveaux comportements d'achat :
 - Ouverture de magasins à Hong Kong, Palo Alto, Changsha, Istanbul, Cancún, Mexico, Xi'an, Melbourne et Bangkok
 - Réouverture avec agrandissement d'une vingtaine de magasins, notamment :
 - Monaco, Nice, Paris (France)
 - Londres, Venise, Capri, Gstaad (Europe)
 - Busan (Corée), Harbin et Shanghai (Chine), Singapour





BILAN GÉNÉRAL DE L'ANNÉE 2018

HERMÈS DANS LE MONDE

- Lancement de la nouvelle plateforme digitale *hermes.com* en Europe et en Australie au premier semestre 2018
- Succès du lancement de *hermes.cn* fin octobre en Chine, ouvrant la vente en ligne sur l'ensemble du territoire chinois

2018 : ACTIVITÉ





BILAN GÉNÉRAL DE L'ANNÉE 2018

LE CHIFFRE D'AFFAIRES ATTEINT 6 MILLIARDS D'EUROS

	TAUX COURANTS	TAUX CONSTANTS
CHIFFRE D'AFFAIRES	+ 7,5 %	+ 10,4 %



BILAN GÉNÉRAL DE L'ANNÉE 2018

DÉVELOPPEMENT DE TOUS LES MÉTIERS

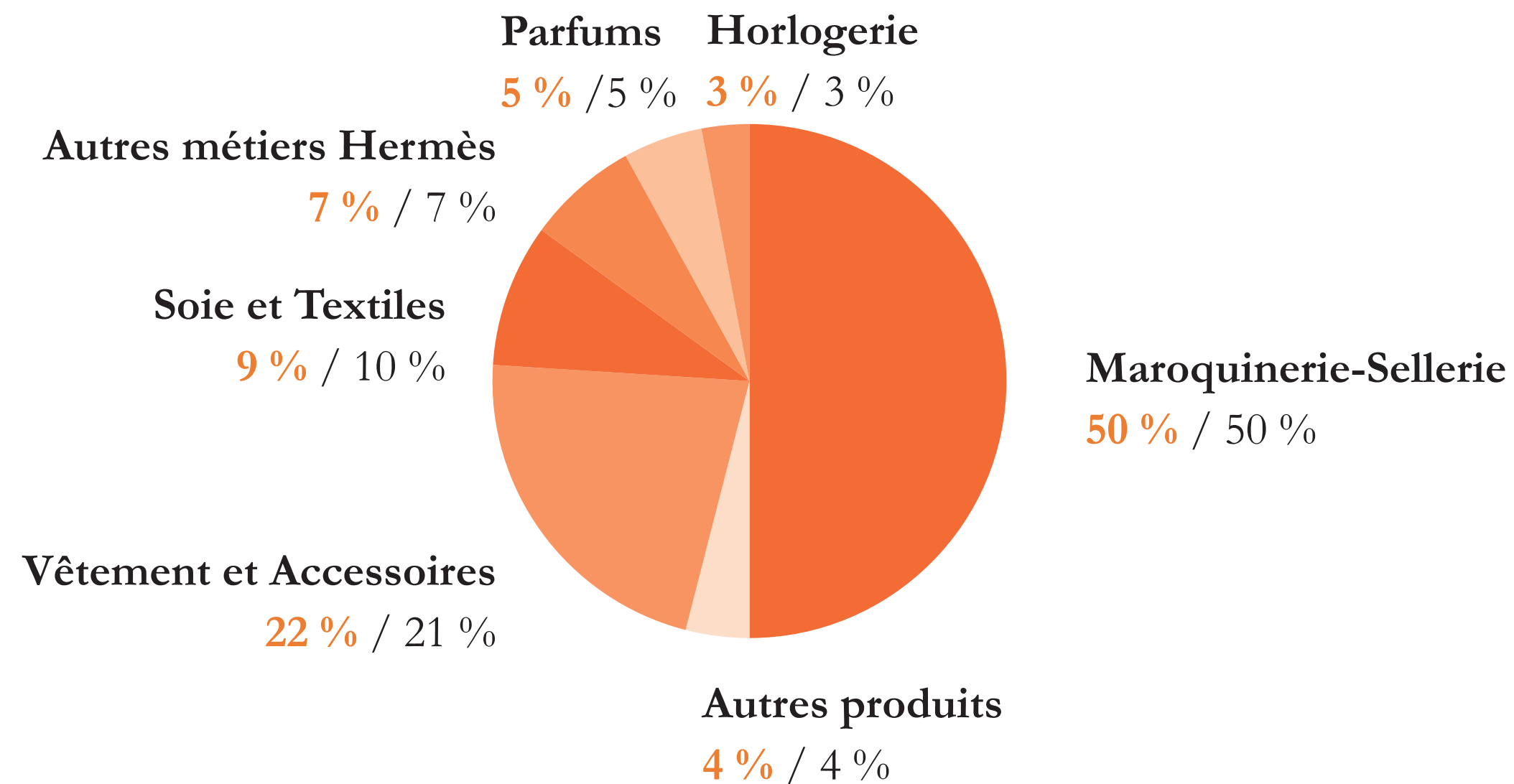
Performance remarquable des métiers Vêtements et Accessoires, des Parfums et Autres Métiers, succès de la Maroquinerie-Sellerie

Variation à taux constants
2018 / 2017

Maroquinerie-Sellerie	+ 9,4 %
Vêtement et Accessoires	+ 14,1 %
Soie et Textiles	+ 3,2 %
Parfums	+ 8,9 %
Horlogerie	+ 9,9 %
Autres métiers Hermès	+ 19,6 %
Autres produits	+ 7,9 %
TOTAL	+ 10,4 %

BILAN GÉNÉRAL DE L'ANNÉE 2018

RÉPARTITION DU CHIFFRE D'AFFAIRES PAR MÉTIER 2018 / 2017





BILAN GÉNÉRAL DE L'ANNÉE 2018

PROGRESSION DE TOUTES LES ZONES GÉOGRAPHIQUES

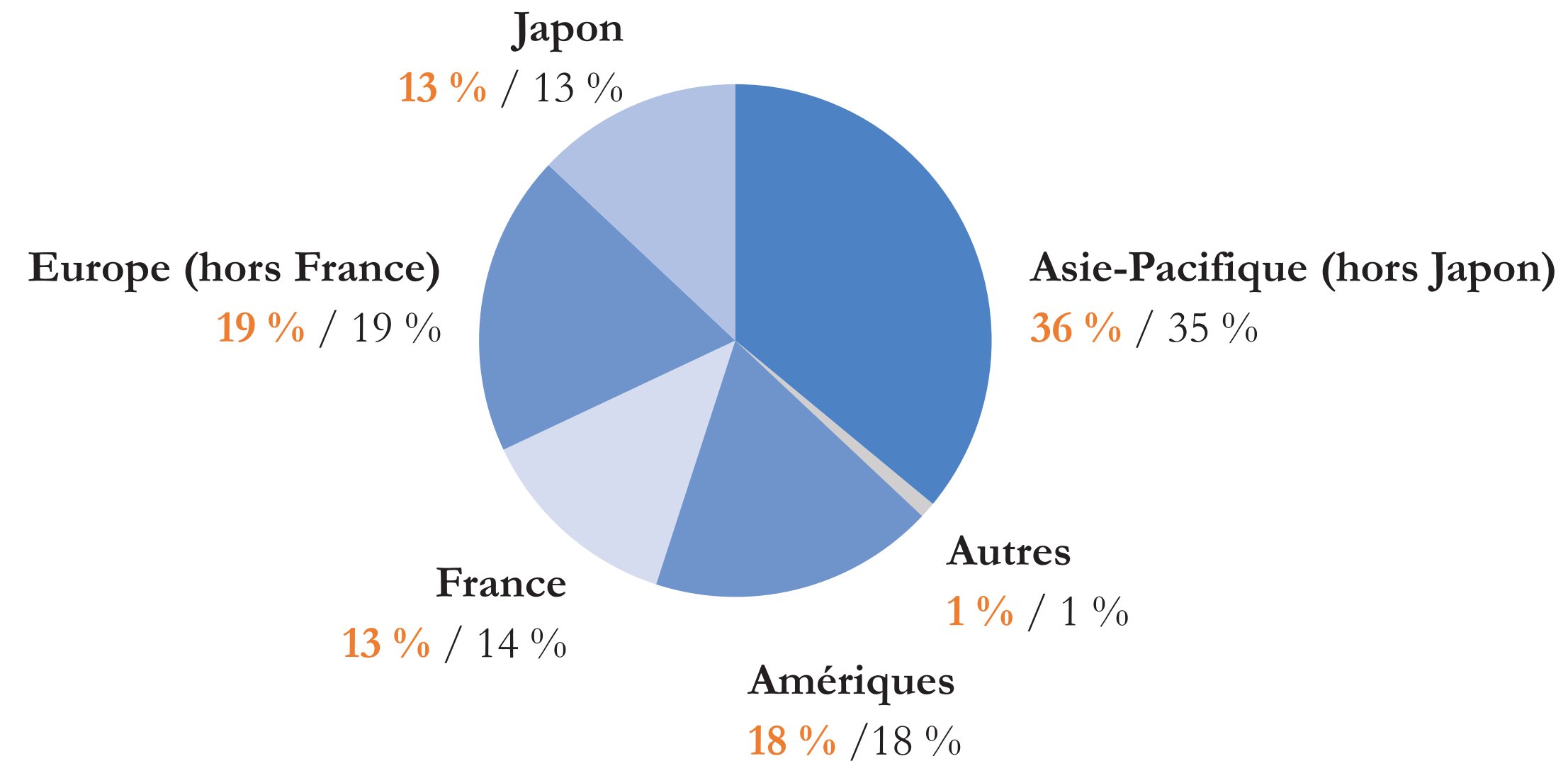
Forte progression des magasins du groupe (+ 11 %)

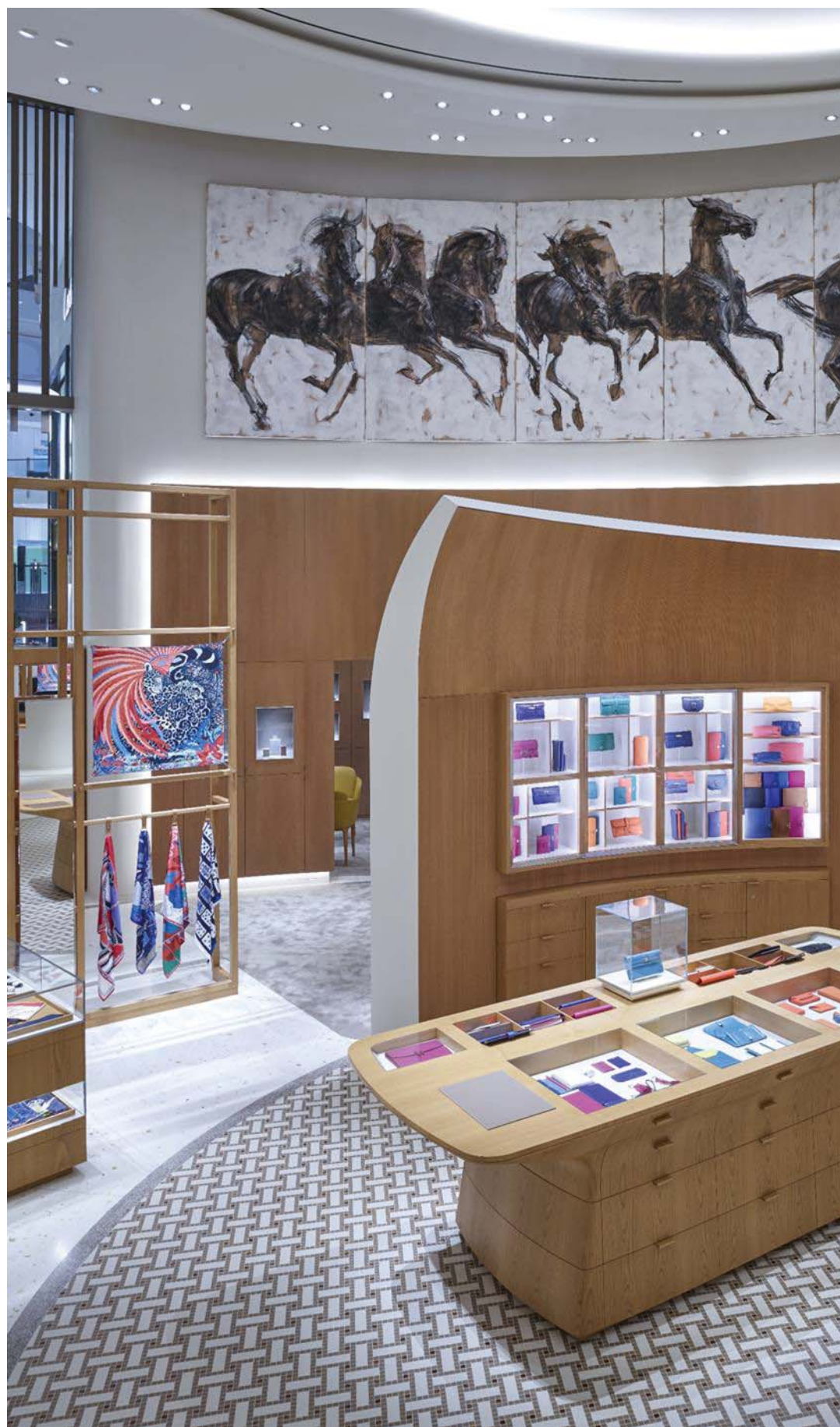
Variation à taux constants
2018 / 2017

France	+ 6,3 %
Europe (hors France)	+ 7,5 %
Japon	+ 7,5 %
Asie-Pacifique (hors Japon)	+ 13,7 %
Amériques	+ 11,5 %
Autres	+ 17,8 %
TOTAL	+ 10,4 %

BILAN GÉNÉRAL DE L'ANNÉE 2018

RÉPARTITION DU CHIFFRE D'AFFAIRES PAR ZONE GÉOGRAPHIQUE EN 2018 / 2017

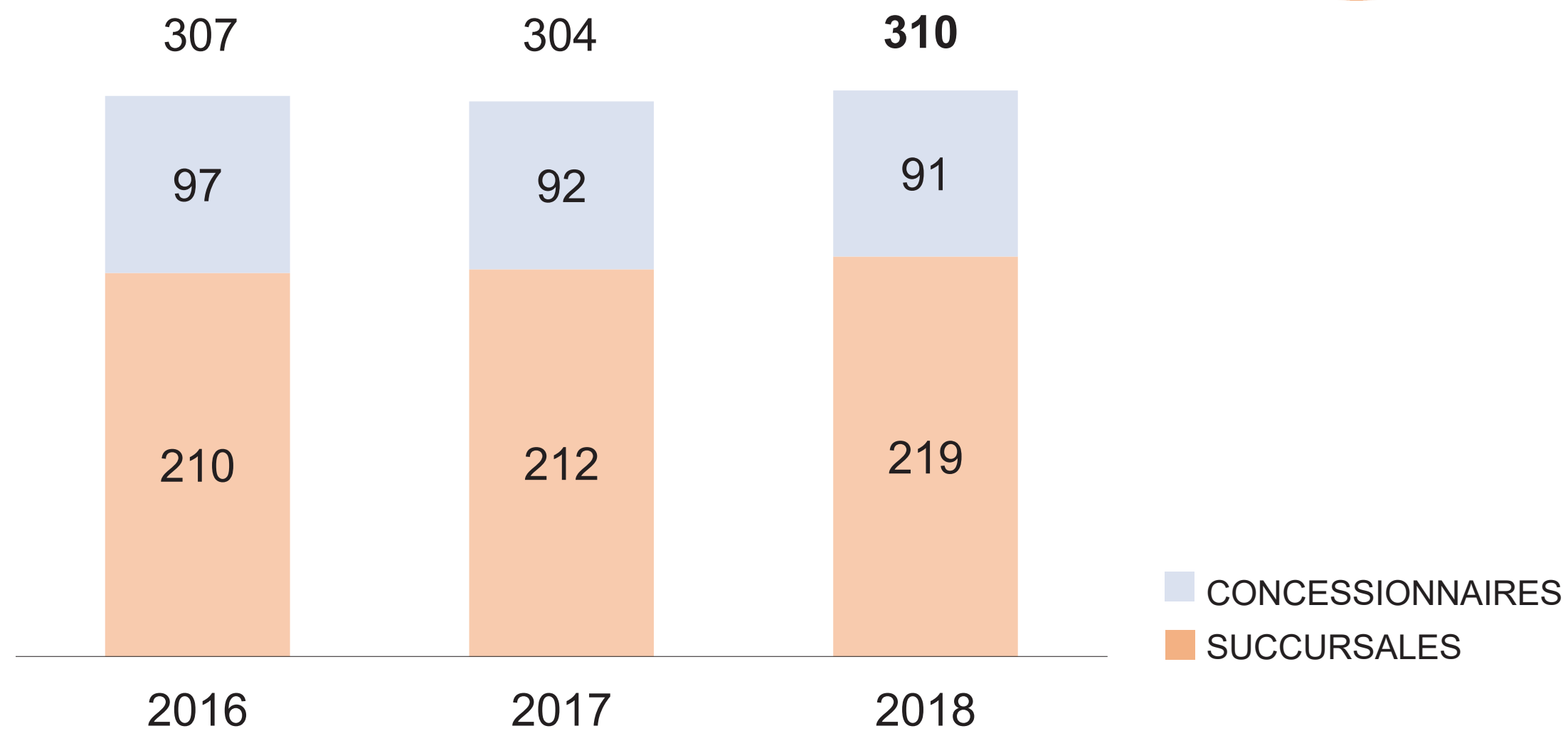




BILAN GÉNÉRAL DE L'ANNÉE 2018

ÉVOLUTION DU NOMBRE DE MAGASINS

310
magasins
à fin 2018





2018 : COMPTES CONSOLIDÉS

2018 : COMPTES CONSOLIDÉS

COMPTE DE RÉSULTAT CONSOLIDÉ

EN MILLIONS D'EUROS	2018	2017	%
CHIFFRE D'AFFAIRES	5 966	5 549	+ 7,5 %
MARGE BRUTE	4 175	3 890	
FRAIS ADMINISTRATIFS ET COMMERCIAUX	(1 771)	(1 656)	
AUTRES PRODUITS ET CHARGES	(359)	(312)	
RÉSULTAT OPÉRATIONNEL COURANT	2 045	1 922	
AUTRES PRODUITS ET CHARGES NON COURANTS	53	-	
RÉSULTAT OPÉRATIONNEL	2 098	1 922	+ 9,1 %

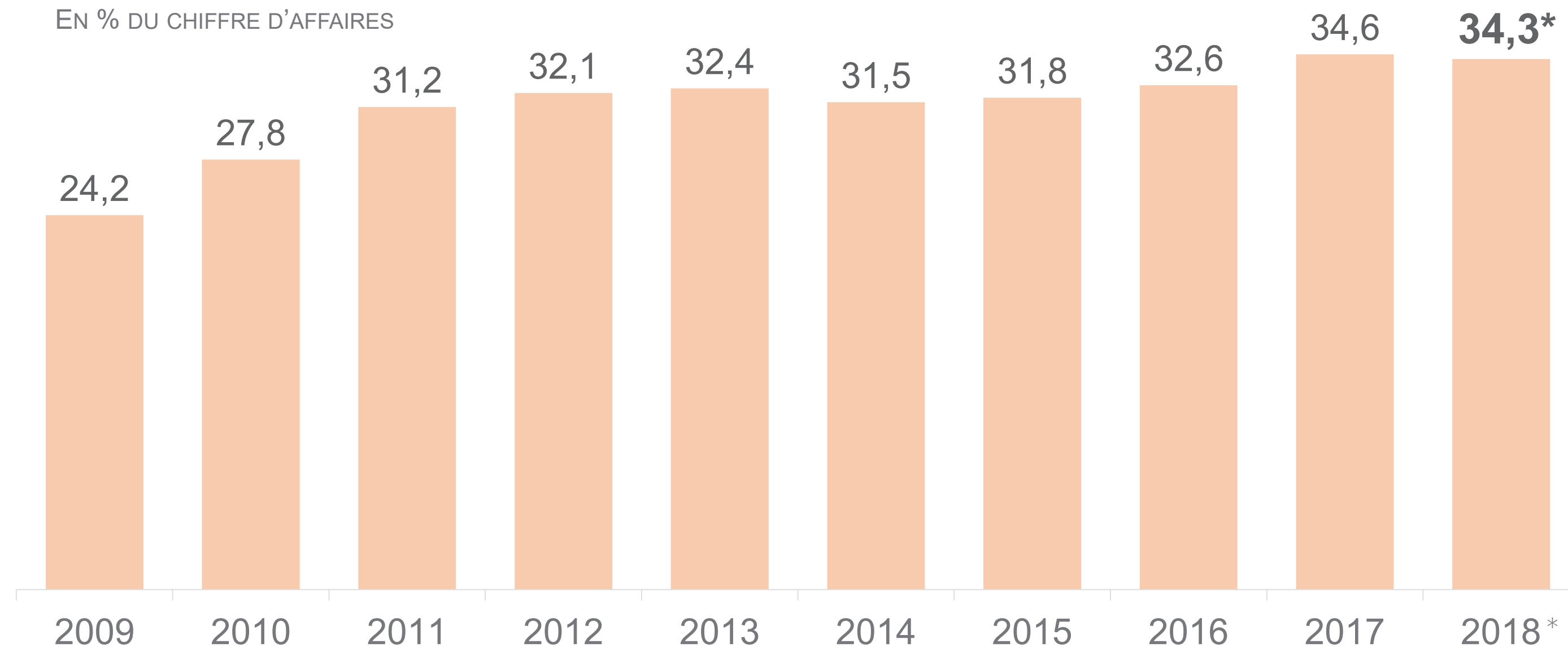
2018 : COMPTES CONSOLIDÉS

COMPTE DE RÉSULTAT CONSOLIDÉ

EN MILLIONS D'EUROS	2018	2017	%
RÉSULTAT OPÉRATIONNEL	2 098	1 922	+ 9,1 %
RÉSULTAT FINANCIER	(35)	(32)	
IMPÔT SUR LE RÉSULTAT	(670)	(669)	
PART DANS LE RÉSULTAT DES ENTREPRISES ASSOCIÉES	17	5	
PART REVENANT AUX INTÉRÊTS MINORITAIRES	(5)	(4)	
RÉSULTAT NET - PART DU GROUPE	1 405	1 221	+ 15 %

2018 : COMPTES CONSOLIDÉS

LA RENTABILITÉ OPÉRATIONNELLE COURANTE
ATTEINT 34,3 % DU CHIFFRE D'AFFAIRES



* Après prise en compte de la cession du Galleria à Hong Kong, la rentabilité opérationnelle est de 35,2 % en 2018

2018 : COMPTES CONSOLIDÉS

INVESTISSEMENTS OPÉRATIONNELS

EN MILLIONS D'EUROS

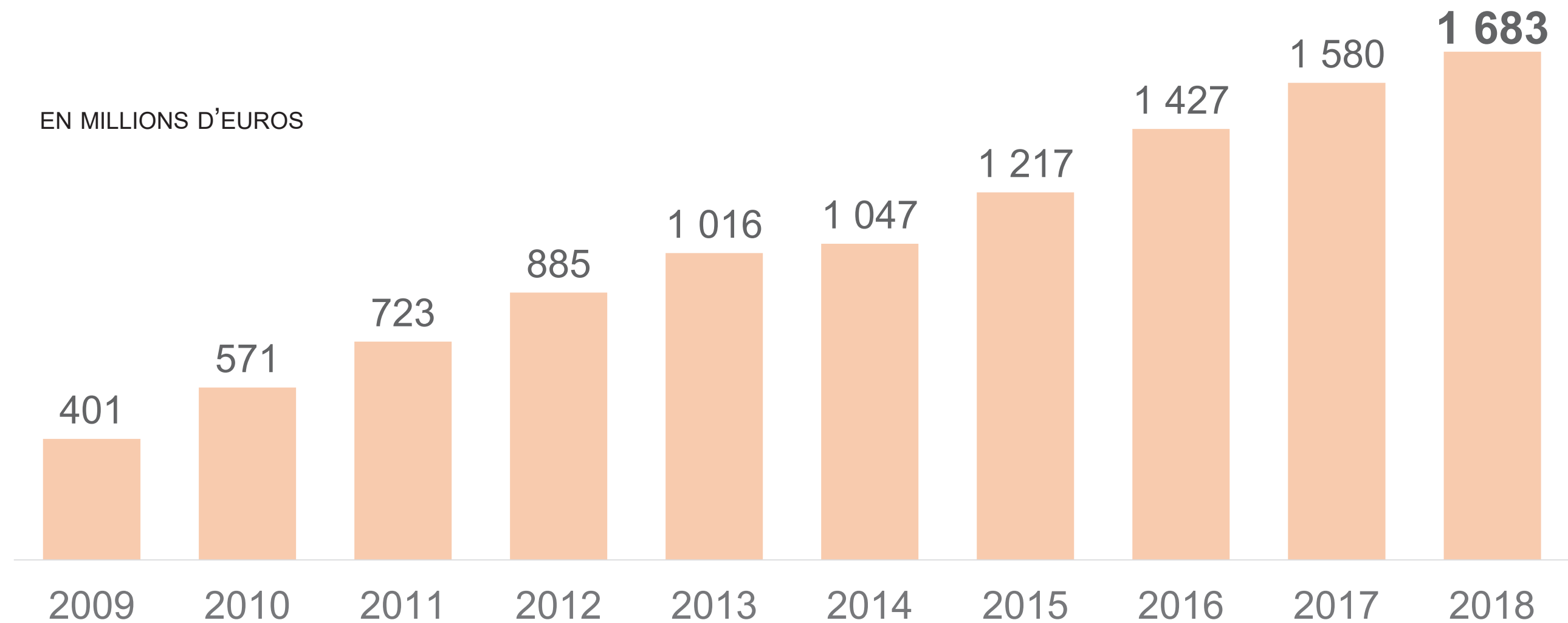
	2018
MAGASINS ET DISTRIBUTION	151
PRODUCTION ET MÉTIERS	77
IMMOBILIER ET PROJETS GROUPE	84
INVESTISSEMENTS OPÉRATIONNELS	312

2018 : COMPTES CONSOLIDÉS

CAPACITÉ D'AUTOFINANCEMENT

+ 6,5 %
en 2018

EN MILLIONS D'EUROS



2018 : COMPTES CONSOLIDÉS

FLUX DE TRÉSORERIE IFRS

EN MILLIONS D'EUROS

	2018	2017
CAPACITÉ D'AUTOFINANCEMENT	1 683	1 580
VARIATION DU BFR	77	25
CASH FLOW LIE A L'ACTIVITE	1 759	1 606
INVESTISSEMENTS OPERATIONNELS	(312)	(265)
CASH FLOW DISPONIBLE	1 447	1 340
INVESTISSEMENTS ET PLACEMENTS FINANCIERS NETS	(19)	(137)
DISTRIBUTION MISE EN PAIEMENT	(958)	(402)
RACHATS D'ACTIONS PROPRES NETS DE CESSION	(60)	(188)
CESSION D'IMMEUBLE	69	-
AUTRES MOUVEMENTS	74	(22)
VARIATION DE LA TRESORERIE	553	592
TRESORERIE IFRS A LA CLOTURE	3 465	2 912

TRÉSORERIE
3 465
 millions d'euros

2018 : COMPTES CONSOLIDÉS

BILAN SIMPLIFIÉ AU 31 DÉCEMBRE 2018

EN MILLIONS D'EUROS

ACTIF	2018	2017
ACTIFS NON COURANTS	2 485	2 298
STOCKS	964	896
AUTRES ACTIFS COURANTS	540	642
TRÉSORERIE ACTIVE	3 479	2 932
TOTAL	7 468	6 768

2018 : COMPTES CONSOLIDÉS

BILAN SIMPLIFIÉ AU 31 DÉCEMBRE 2018

EN MILLIONS D'EUROS

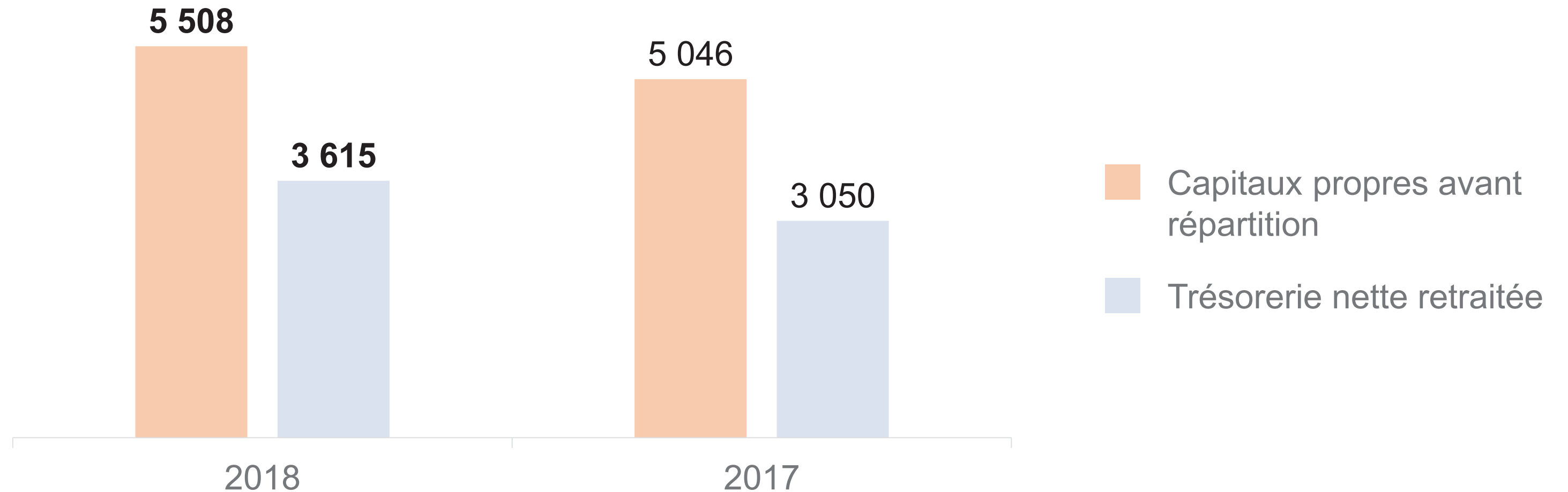
PASSIF	2018	2017
CAPITAUX PROPRES AVANT RÉPARTITION	5 508	5 046
PROVISIONS	346	353
AUTRES PASSIFS	1 614	1 369
TOTAL	7 468	6 768

2018 : COMPTES CONSOLIDÉS

CAPITAUX PROPRES ET TRÉSORERIE NETTE RETRAITÉE

EN MILLIONS D'EUROS

FONDS PROPRES
5,5
milliards d'euros



PERSPECTIVES





PERSPECTIVES

- Confirmation à moyen terme d'un objectif de progression du chiffre d'affaires à taux constants ambitieux, malgré les incertitudes économiques, géopolitiques et monétaires dans le monde
- Renforcement des capacités de production
- Dynamisme du réseau de distribution avec l'ouverture ou la rénovation de plus d'une vingtaine de succursales
- Poursuite de la création d'emplois et de l'ancrage territorial



1^{er} TRIMESTRE 2019

- Accélération des ventes au 1^{er} trimestre 2019
- Chiffre d'affaires à fin mars : + 16 % à taux de change courants et + 12 % à taux de change constants
- Progression solide de tous les métiers dans toutes les zones géographiques



2019 : À LA POURSUITE DES RÊVES

- Poursuite de l'ouverture des plateformes e-commerce au Japon à la fin du premier semestre 2019 et en Asie
- Renforcement du réseau en 2019 avec les magasins d'Orlando, de New York, de Xiamen et des réouvertures d'Amsterdam, Waikiki, Vancouver et Moscou
- Ouverture du magasin de Varsovie, la Pologne nouveau marché pour Hermès
- 10^e édition du *Saut Hermès au Grand Palais*, et poursuite d'événements singuliers, dont *Step into the Frame* à Londres, consacré à l'univers masculin



2019 : À LA POURSUITE DES RÊVES

- Le rêve, la capacité de chacun à laisser place à l'imaginaire, thème de l'année 2019
- Lancement du nouveau parfum élaboré par Christine Nagel *Un Jardin sur la Lagune*, et de la montre *Arceau L'heure de la lune*, témoin du savoir-faire horloger, au SIHH de Genève
- Présentation des nouvelles collections pour la maison à Milan en avril
- L'Artisanat, une aventure durable et humaine

PRÉSENTATION DES PRINCIPALES RÉSOLUTIONS



PRÉSENTATION DES PRINCIPALES RÉOLUTIONS

RÉSOLUTIONS À CARACTÈRE ORDINAIRE 2018 : LE DIVIDENDE

- *Dividende par action proposé par le Conseil de surveillance*

EN EUROS	2014	2015	2016	2017	2018
DIVIDENDE ORDINAIRE	2,95	3,35	3,75	4,10	4,55*
DIVIDENDE EXCEPTIONNEL	5,00			5,00	

* Dont un acompte sur dividende de 1,50 € versé le 22 février 2019

PRÉSENTATION DES PRINCIPALES RÉSOLUTIONS

RÉSOLUTIONS À CARACTÈRE ORDINAIRE

- *Approbation des conventions et engagements réglementés (5^e)*
 - Contrat entre HERMÈS INTERNATIONAL et la société STUDIO DES FLEURS de prestations de service de prises de vues et retouches pour les packshots produits e-commerce.

PRÉSENTATION DES PRINCIPALES RÉOLUTIONS

RÉSOLUTIONS À CARACTÈRE ORDINAIRE

- *Avis sur les éléments de la rémunération due ou attribuée aux gérants au titre de l'exercice clos (7^e et 8^e)*
 - M. Axel Dumas
 - La société Émile Hermès SARL

PRÉSENTATION DES PRINCIPALES RÉOLUTIONS

RAPPEL DES MODALITÉS DE FIXATION DE LA RÉMUNÉRATION DES GÉRANTS

- *L'associé commandité décide de la rémunération effective de chacun des gérants chaque année dans la limite des plafonds déterminés conformément à l'article 17 des statuts et aux décisions de l'Assemblée générale du 31 mai 2001 comme suit :*
 - Rémunération fixe :
indexée sur l'augmentation du chiffre d'affaires consolidé réalisée au titre de l'exercice N-1, à taux de change et périmètre constants
 - Rémunération variable :
0,20 % du résultat consolidé avant impôts réalisé au titre de l'exercice N-1

PRÉSENTATION DES PRINCIPALES RÉOLUTIONS

INCORPORATION À LA PART VARIABLE D'UN CRITÈRE RSE POUR LA RÉMUNÉRATION 2020 AU TITRE DE L'EXERCICE 2019

- *Soumission d'une partie de la rémunération variable des deux gérants à un nouveau critère RSE appliqué sur 10% de la rémunération variable cible*
- *Composition du critère RSE :*
 - découplage entre la croissance de l'activité à taux et périmètre constants et l'évolution de la consommation d'énergies industrielles (critère environnemental quantifiable) ;
 - actions prises en faveur de l'ancrage territorial du groupe en France et dans le monde, hors grandes villes (critère sociétal qualitatif) ;
 - initiatives du groupe en faveur de l'égalité hommes-femmes (critère social qualitatif).

PRÉSENTATION DES PRINCIPALES RÉOLUTIONS

RÉSOLUTIONS À CARACTÈRE ORDINAIRE

- *Renouvellement de trois mandats de membres du Conseil de surveillance arrivant à échéance (9^e à 11^e)*

Pour trois ans :

- M. Charles-Eric Bauer
- Mme Julie Guerrand
- Mme Dominique Senequier

- *Nomination de deux nouveaux membres du Conseil de surveillance (12^e et 13^e)*

Pour deux ans *, en remplacement de M. Robert Peugeot :

- M. Alexandre Viros

Pour trois ans * en remplacement de Mme Sharon MacBeath :

- Mme Estelle Brachlianoff

* durées fixées en application du principe de renouvellement par tiers du Conseil de surveillance figurant à l'article 18.2 des statuts

ESTELLE BRACHLIANOFF



- 46 ans, nationalité française
- Directrice générale adjointe en charge des opérations de Veolia
- Diplômée de l'Ecole Polytechnique (1995) et de l'Ecole Nationale des Ponts et Chaussées (1997)
- Apports au Conseil de surveillance :
 - Dirigeante d'un groupe à dimension internationale
 - Pilotage de structures en transformation,
 - Expertise sur les sujets de responsabilité sociale, sociétale et environnementale
- Comités : Audit et risques, RNG-RSE

ALEXANDRE VIROS



- 41 ans, nationalité franco-américaine
- Directeur Général de e-voyageurs SNCF et de OUI.sncf, membre du Comité exécutif de SNCF
- Agrégé de philosophie, titulaire d'un DEA de sciences cognitives de l'École des hautes études en sciences sociales (EHESS), et diplômé de l'Institut d'études politiques de Paris
- Apports au Conseil de surveillance :
 - Expertise de l'univers du digital
 - Connaissance de la relation client et de la distribution
 - Capacités à évoluer dans des industries en profonde transformation et les modèles disruptifs
- Comité : Audit et risques

PRÉSENTATION DES PRINCIPALES RÉOLUTIONS

RÉSOLUTIONS À CARACTÈRE ORDINAIRE ET EXTRAORDINAIRE

- *Programme de rachat d'actions (6^e)*
 - Autorisation à hauteur de 10 % du capital
 - Montant maximal des fonds pouvant être engagés : 1,8 milliard d'euros
 - Objectifs : animer le titre au travers d'un contrat de liquidité, annulation, cession, attributions gratuites et options d'achat d'actions, opérations de croissance externe
 - Prix maximal d'achat : 700 euros
 - Durée de l'autorisation : 18 mois
- *Autorisation d'annulation d'actions (14^e)*
 - Autorisation à hauteur de 10 % du capital
 - Durée de l'autorisation : 24 mois

PRÉSENTATION DES PRINCIPALES RÉOLUTIONS

RÉSOLUTIONS À CARACTÈRE EXTRAORDINAIRE

- *Délégations (financières) de compétence à la Gérance aux fins d'émettre des actions, des valeurs mobilières donnant accès au capital ou des titres de créances*
 - Incorporation de réserves, bénéfices et/ou primes et attribution gratuite d'actions et/ou élévation du nominal des actions existantes (15^e)
 - Avec maintien du droit préférentiel de souscription (16^e) ou avec suppression du droit préférentiel de souscription mais avec faculté d'instaurer un délai de priorité (17^e)
 - En faveur des adhérents à un PEE (18^e)
 - Par placement privé (19^e)
 - En vue de rémunérer un apport en nature (20^e)
 - Durée des autorisations : 26 mois

RAPPORTS DU CONSEIL DE SURVEILLANCE

- SUR LE GOUVERNEMENT D'ENTREPRISE
- À L'ASSEMBLÉE GÉNÉRALE MIXTE

RAPPORTS DES COMMISSAIRES AUX COMPTES

SUR LES COMPTES DE L'EXERCICE CLOS LE 31 DÉCEMBRE 2018

PricewaterhouseCoopers Audit

Cabinet Didier Kling & Associés
Membre de Grant Thornton

RAPPORTS DES COMMISSAIRES AUX COMPTES
ÉMIS AU TITRE DE LA PARTIE ORDINAIRE DE L'ASSEMBLÉE GÉNÉRALE

**RAPPORTS SUR LES COMPTES CONSOLIDÉS ET
LES COMPTES ANNUELS**

- Objectif :
 - Obtenir une assurance raisonnable que les comptes ne comportent pas d'anomalies significatives
- Opinion sur les comptes consolidés et les comptes annuels:
Certifications sans réserve, ni observation
- Points clés de l'audit :
 - Comptes consolidés : l'évaluation des stocks et en-cours ; la comptabilisation des opérations de couverture de change et l'impôt sur les résultats
 - Comptes annuels : l'évaluation des titres de participation

RAPPORTS DES COMMISSAIRES AUX COMPTES

ÉMIS AU TITRE DE LA PARTIE ORDINAIRE DE L'ASSEMBLÉE GÉNÉRALE (SUITE)

RAPPORT SPÉCIAL SUR LES CONVENTIONS ET ENGAGEMENTS RÉGLEMENTÉS

- Objectif :
 - Vous communiquer les caractéristiques et modalités des conventions et engagements réglementés dont nous avons été avisés, sans avoir à nous prononcer sur leur utilité ou leur bien-fondé
- Une nouvelle convention autorisée en 2018 par le Conseil de surveillance
- La poursuite de l'exécution des conventions et engagements approuvés au cours d'exercices antérieurs

RAPPORTS DES COMMISSAIRES AUX COMPTES

ÉMIS AU TITRE DE LA PARTIE EXTRAORDINAIRE DE L'ASSEMBLÉE GÉNÉRALE

RAPPORTS RELATIFS AUX PROJETS DE RÉOLUTION TOUCHANT AU CAPITAL DE VOTRE SOCIÉTÉ

- Réduction du capital par annulation d'actions achetées (14^e résolution)
- Émission d'actions et/ou de toutes autres valeurs mobilières donnant accès au capital avec maintien ou suppression du droit préférentiel de souscription (16^e et 17^e résolutions)
- Émission d'actions et/ou de toutes autres valeurs mobilières donnant accès au capital réservée aux adhérents d'un plan d'épargne d'entreprise ou de groupe avec suppression du droit préférentiel de souscription (18^e résolution)
- Émission d'actions et/ou de diverses valeurs mobilières donnant accès au capital avec suppression du droit préférentiel de souscription (19^e résolution)
- Émission d'actions et/ou de diverses valeurs mobilières donnant accès au capital en vue de rémunérer des apports en nature (20^e résolution)

4 JUIN 2019

ASSEMBLÉE GÉNÉRALE MIXTE

HERMÈS

