

HERMÈS

RÉSULTATS DU PREMIER SEMESTRE 2019



11 SEPTEMBRE 2019

A vibrant, hand-drawn collage of various shapes and patterns. The composition includes several stylized stars and sunbursts in orange and green. There are also clouds, a pair of scissors, a watch, a telescope, and various geometric shapes like rectangles and circles. The background is white, and the drawings are done in a simple, sketchy style with bold outlines and flat colors.

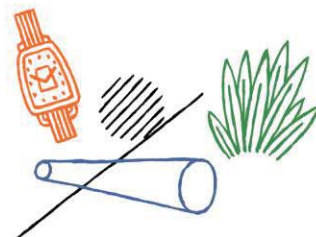


ACTIVITÉ

- Le chiffre d'affaires est en hausse de **+15 %** à taux de change courants et de **+12 %** à taux de change constants
- La progression des ventes a été très solide dans les magasins du groupe (**+13 %** à taux de change constants)
- Toutes les zones géographiques et tous les métiers sont en forte croissance au premier semestre 2019



CHIFFRE D'AFFAIRES PAR ZONE GÉOGRAPHIQUE



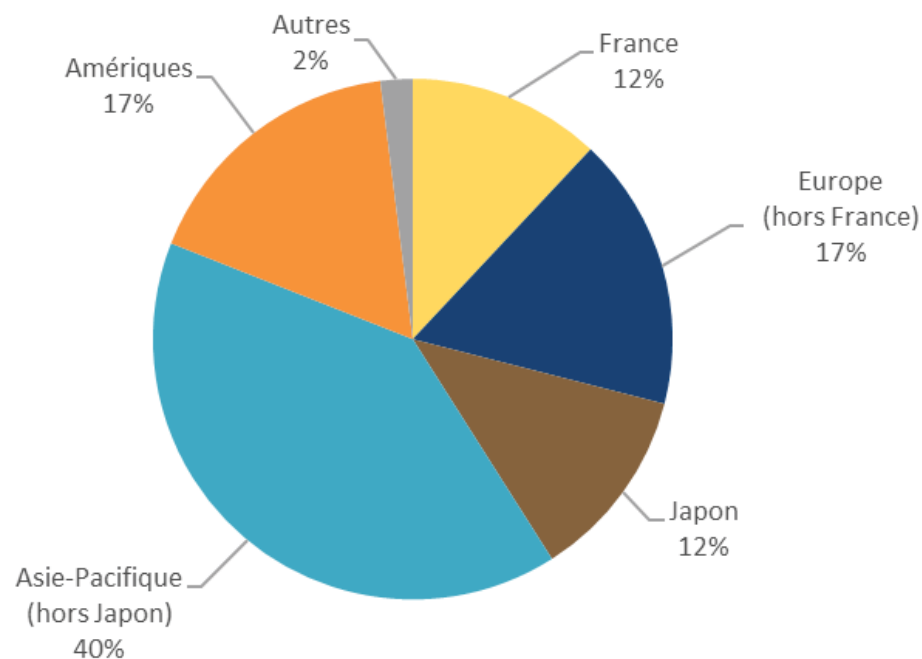


CHIFFRE D'AFFAIRES PAR ZONE GÉOGRAPHIQUE

En M€	Jun 2019	Variation à taux constants
France	406	4,0%
Europe (hors France)	545	8,8%
EUROPE	950	6,7%
Japon	401	9,8%
Asie-Pacifique (hors Japon)	1 299	17,7%
ASIE	1 700	15,8%
Amériques	569	9,8%
Autres	65	17,7%
TOTAL	3 284	12,0%



CHIFFRE D'AFFAIRES PAR ZONE GÉOGRAPHIQUE



CHIFFRE D'AFFAIRES PAR MÉTIER

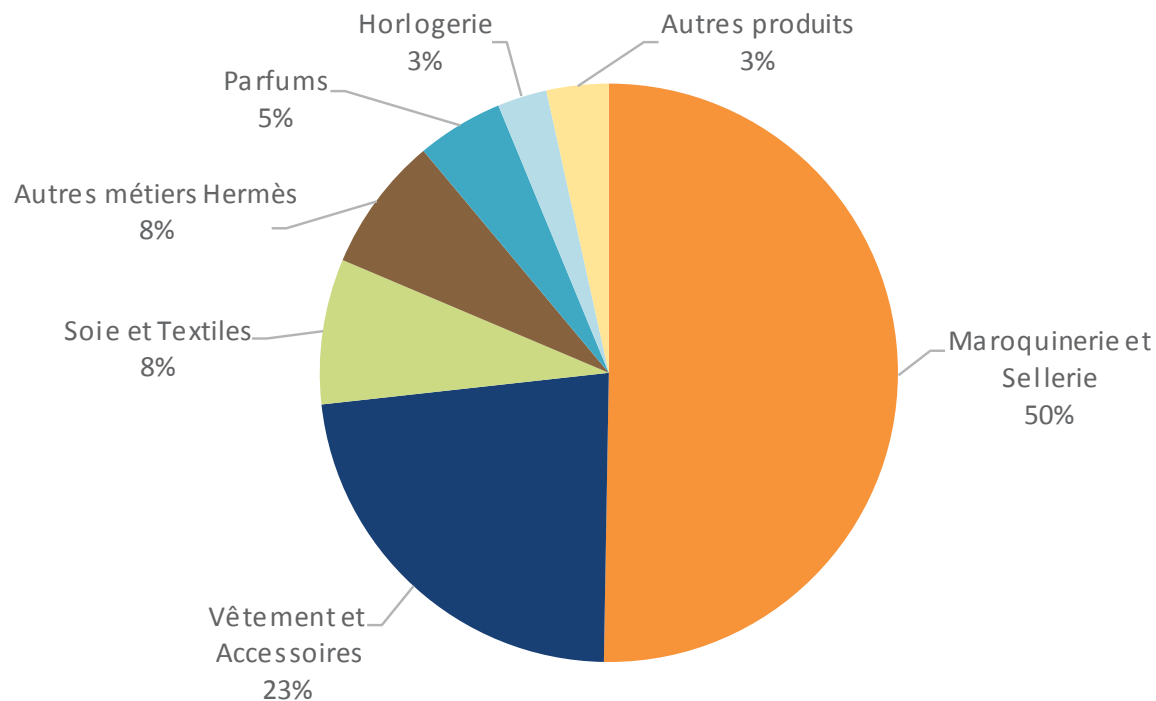


CHIFFRE D'AFFAIRES PAR MÉTIER

En M€	Jun 2019	Variation à taux constants
Maroquinerie et Sellerie	1 652	12,4%
Vêtement et Accessoires	755	15,2%
Soie et Textiles	267	4,0%
Autres métiers Hermès	248	19,4%
Parfums	159	3,2%
Horlogerie	91	14,2%
Autres produits	114	2,4%
TOTAL	3 284	12,0%



CHIFFRE D'AFFAIRES PAR MÉTIER





RÉSULTATS

- Une forte progression du résultat opérationnel courant (+ **15 %**) et du résultat net consolidé (**+15 %** ⁽¹⁾)
- La rentabilité opérationnelle courante s'élève à **34,8 %** ⁽²⁾, proche du niveau record de l'année dernière, grâce à l'effet de levier généré par la croissance des ventes
- Une génération de cash solide qui permet de maintenir la trésorerie retraitée à un niveau élevé (**3,7 Mds€** au 30 juin 2019 contre 3,6 Mds€ au 31 décembre 2018)

(1) Après retraitement de la plus value de cession de +53M€ du Galleria à Hong Kong en 2018

(2) Après application de la norme IFRS16.





PRODUCTION

- Inauguration en mai de la 17^{ème} maroquinerie à Fitilieu en Isère
- Pose en juin de la 1^{ère} pierre de la Maroquinerie de Guyenne en Gironde
- Agrandissement du site de Pierre-Bénite pour le Textile
- Inauguration d'un nouveau site de production de chaussures, en Italie
- Extension de la Ganterie-Maroquinerie de Saint-Junien en Haute-Vienne



CRÉATION



- Très bel accueil des collections de prêt-à-porter femme et homme
- Nouveaux sacs *Hermès Twins*, *Hermès Clic-H33*, *Kelly mini Picnic*, ligne *Cosmos*, sac *Hermès Ultrapla*
- Lancement d'un nouveau parfum *Un Jardin sur la Lagune*
- Nouvelle selle de saut d'obstacles *Hermès Vivace*
- Nouvelles montres *Galop d'Hermès* pour la femme et *Arceau L'heure de la lune* pour l'homme



COMMUNICATION

Hermès déploie sa créativité au fil de ses événements :

- Univers masculin *Step into the Frame* à Londres
- Défilé Automne-Hiver 2019 du prêt-à-porter femme à Paris, à la Garde Républicaine, en mars et du prêt-à-porter homme à la réserve Peret du Mobilier national à Paris en janvier
- *Silk Mix* à Dubaï
- Petit h à Chengdu en Chine

Et affirme sa singularité lors de grands rendez-vous institutionnels :

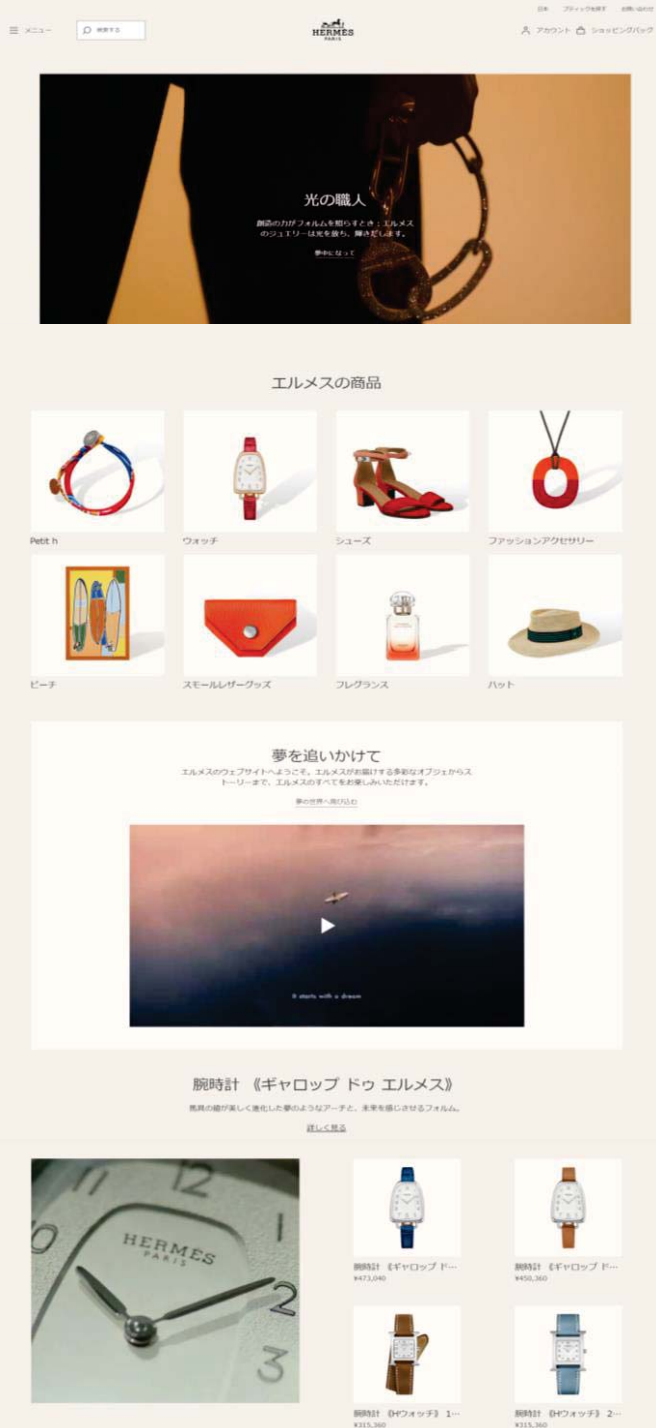
- 10^e édition du *Saut Hermès au Grand Palais* à Paris
- Festival *Hermès hors les murs* à Rome en Italie
- Exposition *Hermès Heritage* à Busan en Corée et à Singapour
- Nouvelles collections de l'univers de la maison présentées lors du Salon international du meuble de Milan

22·23·24 MARS 2019
JUMPING
INTERNATIONAL CSI 5*



MAIRIE DE PARIS





RÉSEAU DE DISTRIBUTION

- Ouverture de magasins : aux Etats-Unis, les magasins de Mall Millenia à Orlando, Meatpacking à New York et du magasin de Waikiki à Hawaï, aux Pays-Bas à Amsterdam et en Thaïlande à Phuket
- Agrandissement et rénovation des magasins de Marbella en Espagne et de Stolesnikov en Russie
- Lancement en juin d'une nouvelle version de la plateforme e-commerce au Japon



[illegible]

COMPTE DE RÉSULTAT



APPLICATION DE LA NORME IFRS 16

- **Principe** : s'applique à la partie fixe des contrats de location (essentiellement les baux des magasins)
- Conformément à IAS 8, application de la norme IFRS16 de manière rétrospective complète et retraitement des comptes au 31 décembre et au 30 juin 2018
- **Impact sur le compte de résultat** : incidence négligeable sur le résultat net
 - Effet sur la rentabilité opérationnelle courante de +0,4pt pour chacun des semestres
 - Effet sur le résultat financier semestriel : intérêts financiers sur dettes de loyers de -13 M€ en 2019 et -14 M€ en 2018
- **Impact au bilan**: +1 Md€
 - A l'actif: droits d'utilisation amortis sur la durée des contrats de location
 - Au passif: dettes de loyers dont le montant initial est égal aux paiements contractuels futurs actualisés
 - Effet non significatif sur les capitaux propres d'ouverture au 1^{er} janvier 2018
- **Impact sur la présentation du tableau des flux**
 - Majoration de la capacité d'autofinancement de l'amortissement des droits d'utilisation (+95M€ à fin juin 2019 et +86M€ à fin juin 2018) et prise en compte en contrepartie d'un remboursement des dettes de loyers
 - Ajustement de la définition du cash flow disponible ⁽¹⁾

(1) Cash flow disponible ajusté = capacité d'autofinancement + variation du BFR – investissements opérationnels – remboursement des dettes de loyers, conformément au tableau IFRS des flux de trésorerie

COMPTE DE RÉSULTAT CONSOLIDÉ

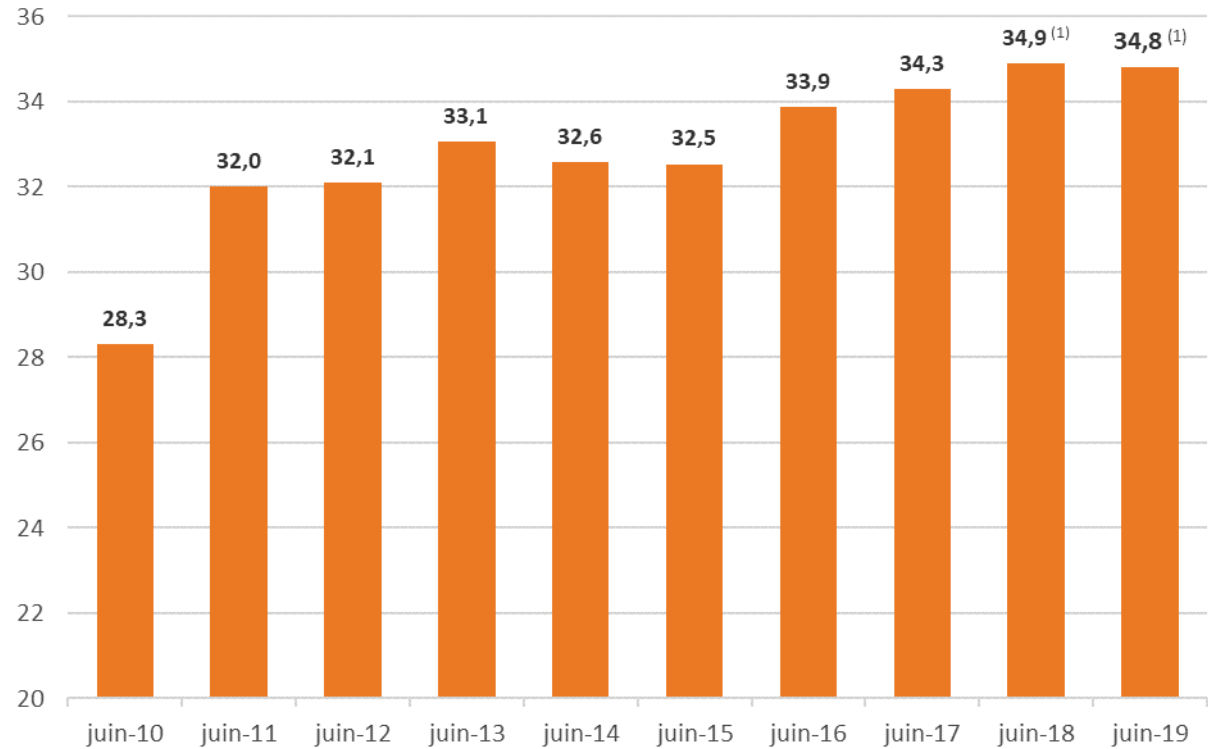
En M€	Juin 2019	%CA	Juin 2018 retraité	%CA
Chiffre d'affaires	3 284		2 853	
Coût des ventes	(1 029)		(859)	
Marge brute	2 255	68,7%	1 994	69,9%
Communication	(145)	(4,4)%	(120)	(4,2)%
Frais administratifs et commerciaux	(697)	(21,2)%	(611)	(21,4)%
Autres produits et charges	(269)	(8,2)%	(267)	(9,4)%
Résultat opérationnel courant	1 144	34,8%	996	34,9%
Autres produits et charges non courants			53	
RESULTAT OPERATIONNEL	1 144	34,8%	1 049	36,8%
<i>Evolution</i>	<i>+9,1%</i>			

La rentabilité opérationnelle courante à fin juin atteint 34,8 % des ventes



RENTABILITE OPÉRATIONNELLE COURANTE SEMESTRIELLE

En % du CA



(1) Rentabilité opérationnelle courante après application de la norme IFRS 16



COMPTE DE RÉSULTAT CONSOLIDÉ



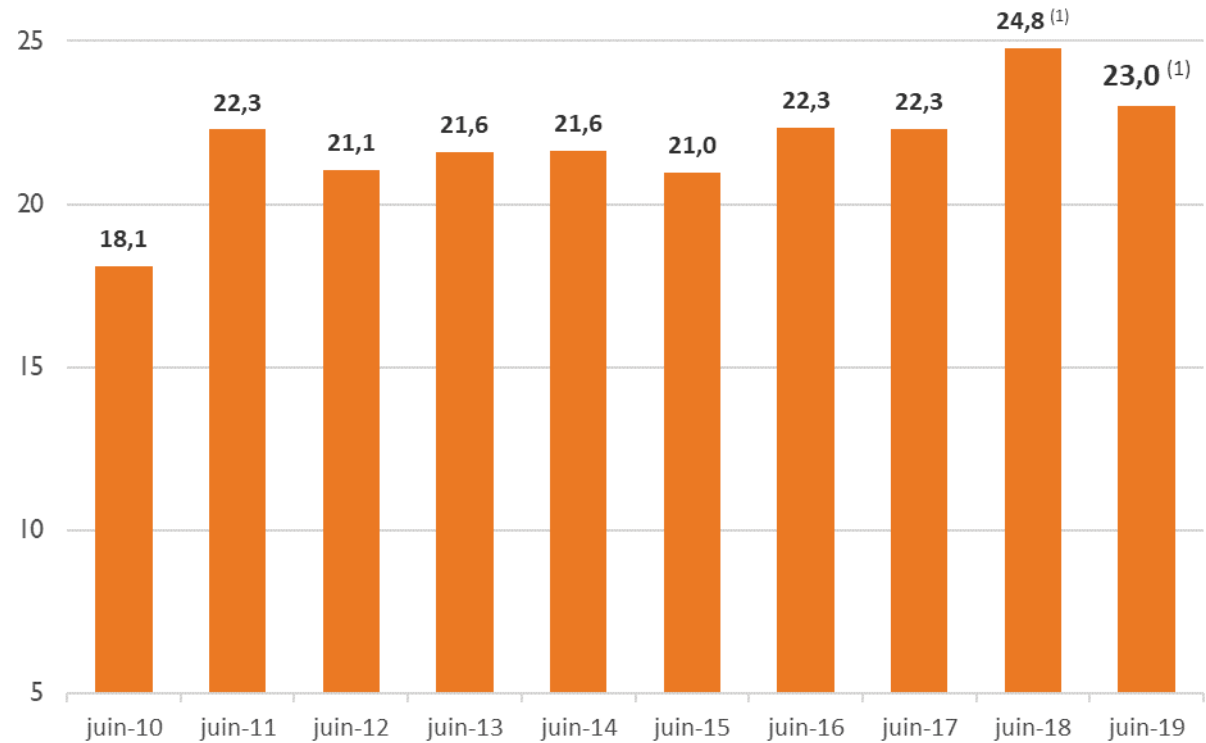
En M€	Jun 2019	%CA	Jun 2018 retraité	%CA
RESULTAT OPERATIONNEL	1 144	34,8%	1 049	36,8%
Résultat financier	(16)		(18)	
Impôt sur les bénéfices	(383)		(335)	
<i>En % du résultat avant impôt</i>	34,0%		32,5%	
Résultat des entreprises associées	13		12	
Intérêts minoritaires	(3)		(2)	
RESULTAT NET PART GROUPE	754	23,0%	706	24,8%
<i>Evolution</i>	+6,8% ⁽¹⁾			

(1) Retraité de la plus value de cession de l'immeuble du Galleria en 2018 le résultat net progresse de +15%, au même rythme que les ventes



RENTABILITE NETTE SEMESTRIELLE

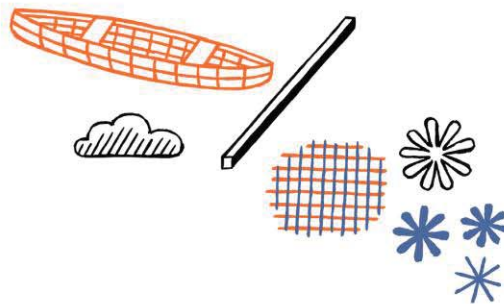
En % du CA



(1) Rentabilité nette après application d'IFRS16



INVESTISSEMENTS ET TRÉSORERIE





INVESTISSEMENTS OPERATIONNELS

En M€

Juin 2019

Magasins et distribution	95
Production et métiers	28
Immobilier et projets Groupe	48
Investissements opérationnels	170





TABLEAU DES FLUX DE TRÉSORERIE NETTE RETRAITÉE

En M€	Juin 2019	Juin 2018 retraité
Capacité d'autofinancement	971	926
Variation du B.F.R.	(88)	(38)
Cash Flow lié à l'activité	882	888
Investissements opérationnels	(170)	(120)
Remboursement des dettes de loyers	(95)	(87)
Cash Flow disponible ajusté	618	681
Investissements et placements financiers nets	(1)	(8)
Distributions mises en paiement	(486)	(958)
Rachats d'actions propres nets de cessions	(33)	(52)
Cession d'immeuble	-	69
Autres mouvements	27	16
Variation de la trésorerie nette	125	(252)
Trésorerie nette retraitée à la clôture	3 740	2 798
Trésorerie nette retraitée à l'ouverture	3 615	3 050



TABLEAU DES FLUX DE TRÉSORERIE IFRS

En M€	Juin 2019	Juin 2018 retraité
Capacité d'autofinancement	971	926
Variation du B.F.R.	(88)	(38)
Cash Flow lié à l'activité	882	888
Investissements opérationnels	(170)	(120)
Remboursement des dettes de loyers	(95)	(87)
Cash Flow disponible ajusté	618	681
Investissements et placements financiers nets	(62)	44
Distributions mises en paiement	(486)	(958)
Rachats d'actions propres nets de cessions	(33)	(52)
Cession d'immeuble	-	69
Autres mouvements	29	16
Variation de la trésorerie nette	67	(199)
Trésorerie nette IFRS à la clôture	3 532	2 713
Trésorerie nette IFRS à l'ouverture	3 465	2 912



[illegible]



PERSPECTIVES

- Grâce à son modèle d'entreprise unique, Hermès poursuit sa stratégie de développement à long terme fondée sur la créativité, la maîtrise des savoir-faire et une communication originale.
- À moyen terme, malgré le renforcement des incertitudes économiques, géopolitiques et monétaires dans le monde, le groupe confirme un objectif de progression du chiffre d'affaires à taux constants ambitieux.





A LA POURSUITE DES RÊVES

En 2019, Hermès célèbre le thème *À la poursuite des rêves*, la capacité de chacun à laisser place à l'imaginaire...

Au second semestre 2019 Hermès poursuit son développement :

- La pose de la première pierre de la manufacture de Montereau en Ile-de-France en septembre 2019
- Les ouvertures et agrandissements de magasins à Xiamen (Chine), Iwataya Fukuoka (Japon), Stuttgart, Vancouver (Canada) et du flagship à San Francisco (US), ainsi que l'ouverture du magasin de Varsovie (Pologne) nouveau marché pour Hermès
- De nouveaux événements : la joaillerie avec *Black to Light* présenté au Faubourg Saint Honoré, l'univers de la maison à Hong Kong, Dubaï et Abu Dhabi et l'univers masculin à Séoul en Corée



