



HERMÈS

Résultats du 1^{er} semestre 2015

28 août 2015



FAITS MARQUANTS



FAITS MARQUANTS

ACTIVITE ET RESULTATS

- Le chiffre d'affaires est en hausse de +21% à taux courants et de +9% à taux constants
- Le résultat opérationnel progresse de +20% et atteint 748 M€ contre 621 M€ au 1^{er} semestre 2014. La rentabilité opérationnelle reste très élevée à 32,5% des ventes, quasi stable par rapport au premier semestre 2014 (32,6%)
- Le résultat net atteint 482 M€ contre 413 M€ au 30 juin 2014, soit une hausse de +17%, après prise en compte de la taxe de 3% sur les dividendes



FAITS MARQUANTS

ACTIVITE

- L'activité a été soutenue dans les magasins du groupe (+11% à taux de change constants) malgré un comparatif élevé
- A fin juin, l'impact positif des devises représente environ +220 M€ sur le chiffre d'affaires, soit 12 points de croissance, dû à l'affaiblissement de l'euro
- Toutes les zones géographiques affichent une belle croissance, en particulier le Japon
- Tous les métiers, à l'exception de l'Horlogerie, sont en croissance, tirés par la Maroquinerie-Sellerie dont la demande reste très forte



FAITS MARQUANTS

TRESORERIE

- La capacité d'autofinancement atteint 574 M€ et progresse de +15%
- La trésorerie nette retraitée s'élève à 1 018 M€ au 30 juin 2015 après versement du dividende ordinaire (308 M€) et du dividende exceptionnel (522 M€)



FAITS MARQUANTS

INVESTISSEMENTS

- Les investissements opérationnels s'élèvent à 100 M€ et ont porté principalement sur :
 - la montée en puissance des deux nouvelles maroquineries en Isère et en Charente et la mise en chantier dans la région Franche-Comté de deux nouvelles manufactures
 - le lancement des projets Maroquinerie de Normandie et Ganterie de Saint-Junien
 - le développement du réseau de distribution avec l'ouverture ou la rénovation de plus d'une dizaines de succursales



FAITS MARQUANTS

RÉSEAU DE DISTRIBUTION

- 1 ouverture de succursale en Italie à Porto Cervo
- 1 reprise de concession au Japon
- Une dizaine de rénovations dont les boutiques de Londres Bond Street, Seattle, Washington, Düsseldorf , Cannes, Sao Paulo



Magasin Bond Street



Magasin Seattle



HERMÈS – RÉSULTATS 1^{er} SEMESTRE 2015

FAITS MARQUANTS

COMMUNICATION

- 6ème édition du Saut Hermès au Grand Palais à Paris
- 1ère collection PAP Femme de Nadège Vanhee-Cybulsky à Paris et défilé à Tokyo
- Exposition " *Wanderland* " à la Saatchi Gallery de Londres
- Lancement de la 4ème édition d'Hermès Editeur par Julio Le Parc
- Lancement d'un nouveau parfum *Jardin de Monsieur Li* et d'un nouveau service de table *Voyage en Ikat*



Exposition « *Wanderland* » à Londres



Julio Le Parc – Hermès Editeur



ACTIVITÉ PAR ZONE GÉOGRAPHIQUE

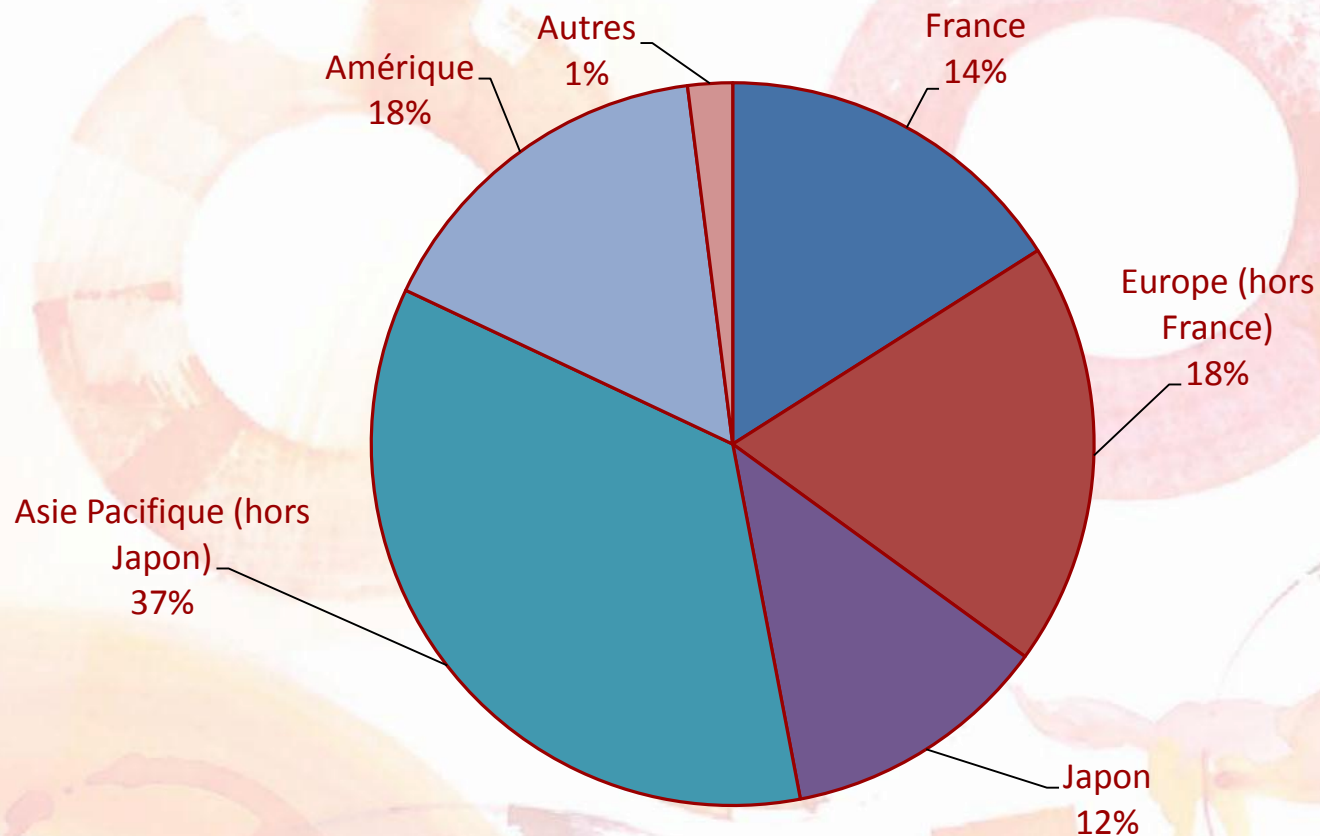


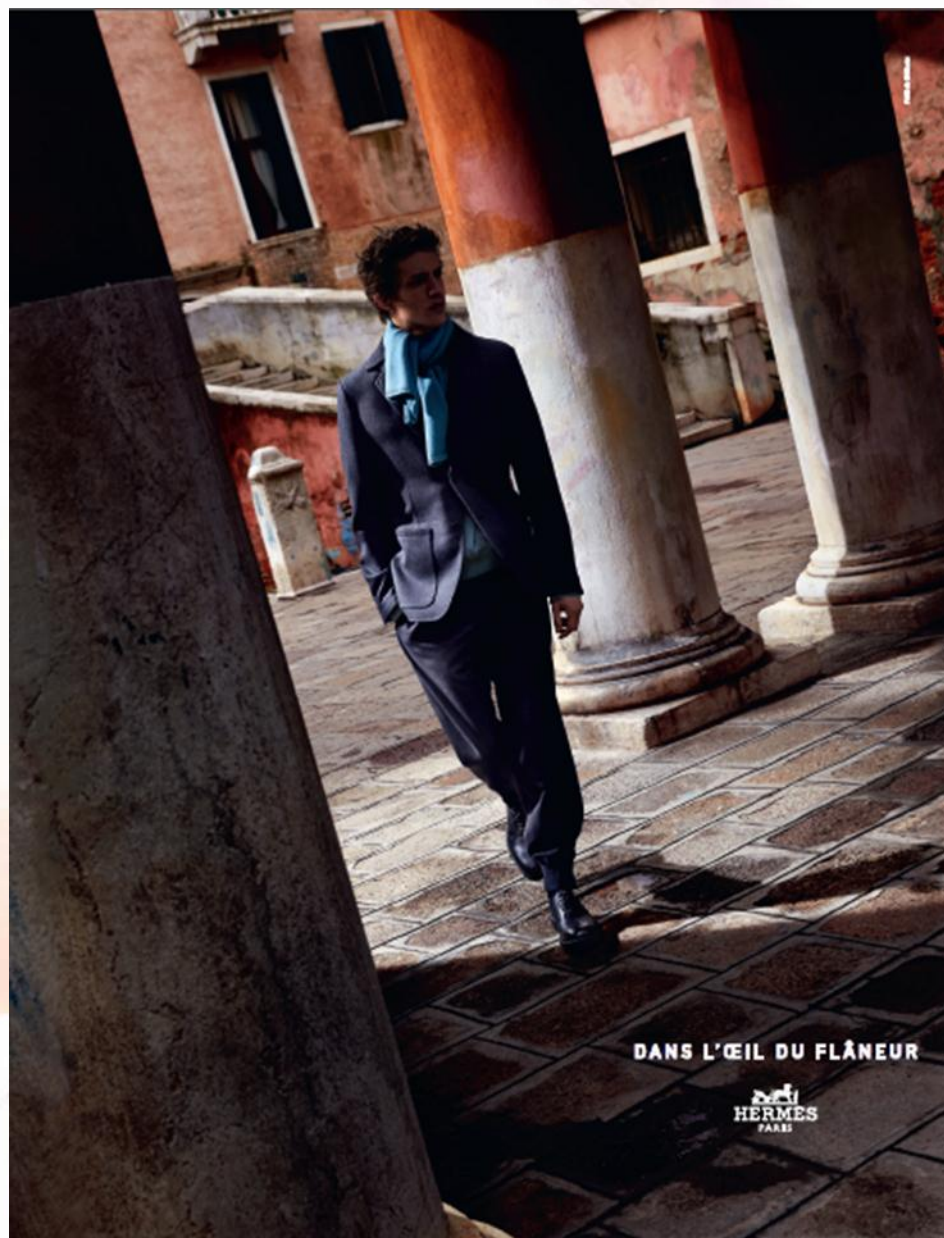
ACTIVITÉ PAR ZONE GÉOGRAPHIQUE

(en M€)	Juin 2015	variation à taux constants
France	328	6,6%
Europe (hors France)	407	7,0%
EUROPE	735	6,8%
Japon	280	20,5%
Asie-Pacifique (hors Japon)	842	6,9%
ASIE	1 122	10,3%
Amériques	404	10,3%
Autres	39	0,0%
TOTAL	2 299	8,8%



ACTIVITÉ PAR ZONE GÉOGRAPHIQUE





ACTIVITÉ PAR MÉTIER

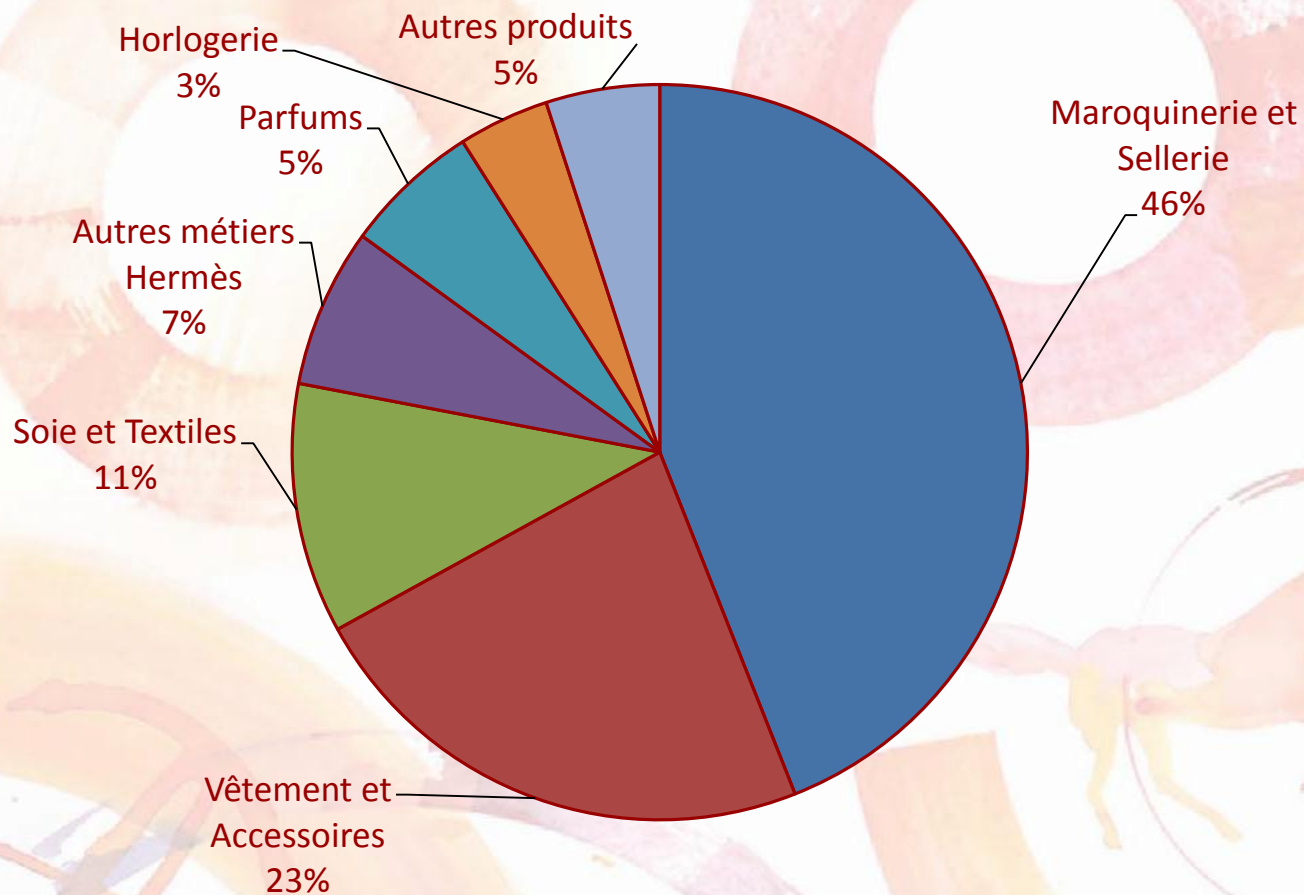


ACTIVITÉ PAR MÉTIER

(en M€)	Juin 2015	variation à taux constants
Maroquinerie & Sellerie	1,067	13.6%
Vêtements & Accessoires	534	8.1%
Soie & Textiles	251	4.6%
Autres métiers Hermès	155	11.8%
Parfums	120	3.6%
Horlogerie	75	-0.9%
Autres produits	97	-9.7%
TOTAL	2,299	8.8%



ACTIVITÉ PAR MÉTIER





COMPTE DE RÉSULTAT



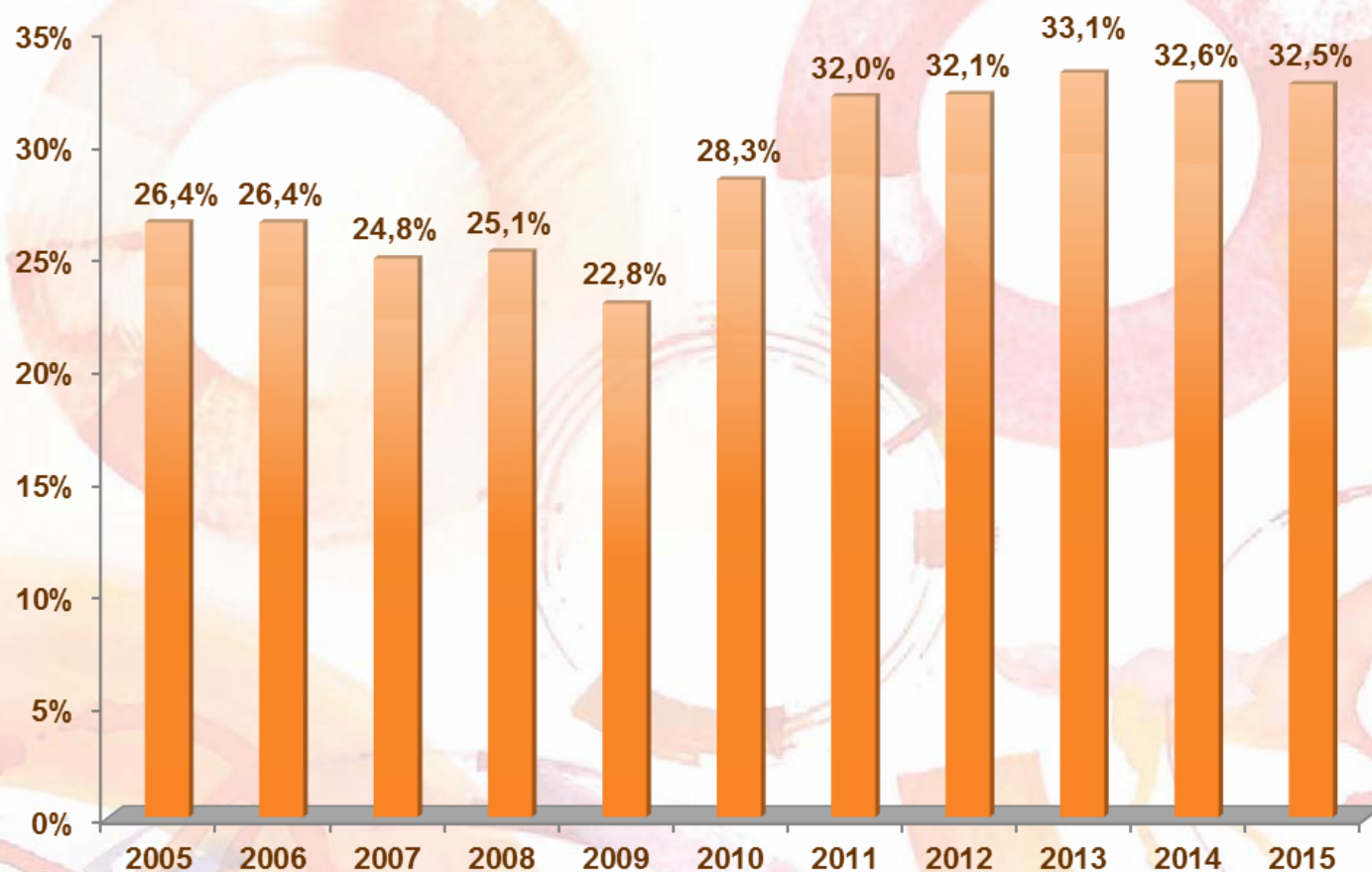
COMPTE DE RÉSULTAT CONSOLIDÉ

en M€	Juin 2015	%CA	Juin 2014	%CA
Chiffre d'affaires	2 299		1 907	
Coût des ventes	-771		-608	
Marge brute	1 529	66,5%	1 298	68,1%
Communication	-97		-93	
Frais généraux	-597		-519	
Autres produits et charges	-87		-65	
Résultat opérationnel courant	748	32,5%	621	32,6%
Autres produits et charges non courants	-		-	
RESULTAT OPERATIONNEL	748	32,5%	621	32,6%
<i>Evolution</i>	+20,4%			



HERMÈS – RÉSULTATS 1^{er} SEMESTRE 2015

RESULTAT OPERATIONNEL COURANT SEMESTRIEL (en % des ventes)





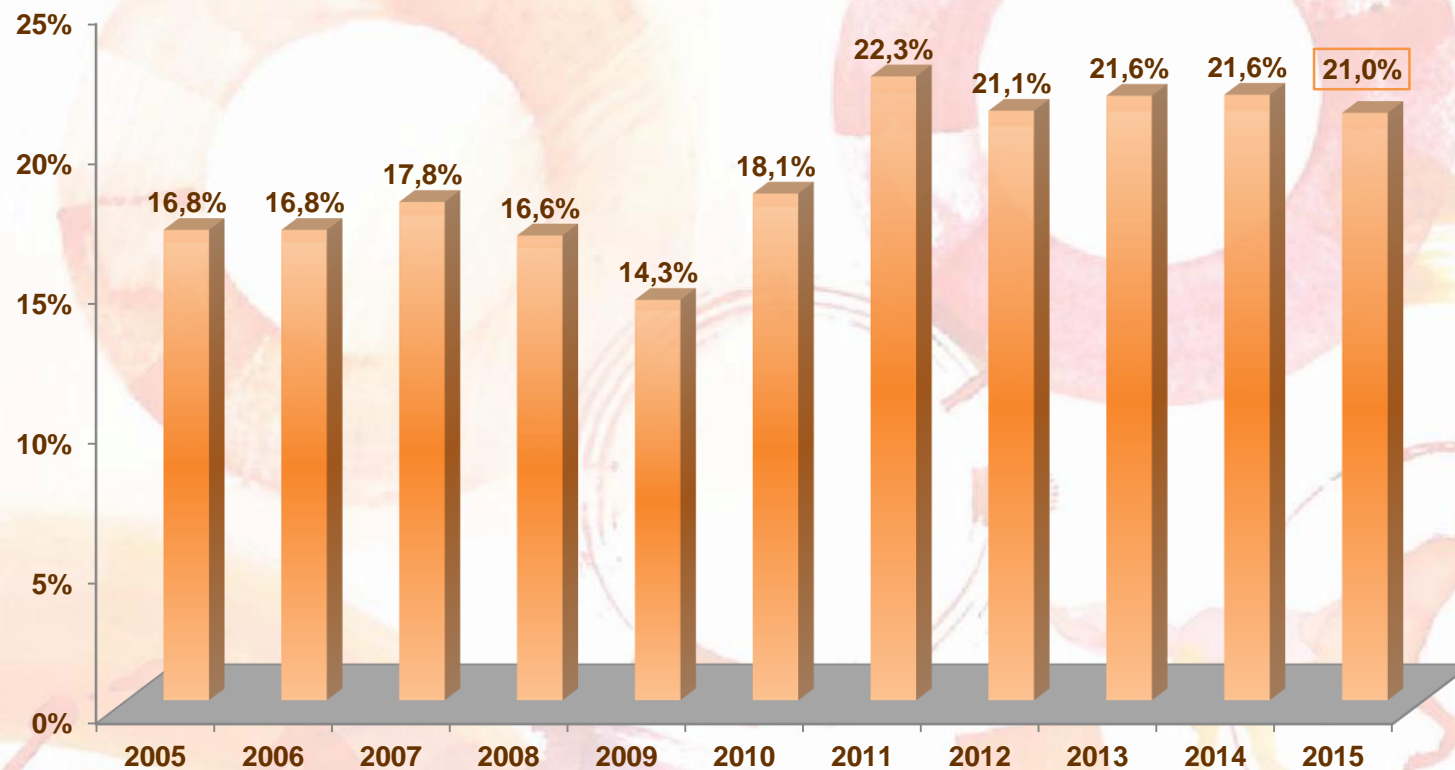
COMPTE DE RÉSULTAT CONSOLIDÉ

en M€	Juin 2015	%CA	Juin 2014	%CA
Résultat opérationnel	748	32,5%	621	32,6%
Résultat financier	-25		-8	
Impôt sur les bénéfices	-248		-204	
	-34,3%		-33,2%	
Résultat des entreprises associées	9		6	
Intérêts minoritaires	-2		-3	
RESULTAT NET PART GROUPE	482	21,0%	412	21,6%
<i>Evolution</i>	+17,0%			



HERMÈS – RÉSULTATS 1^{er} SEMESTRE 2015

RESULTAT NET SEMESTRIEL (en % des ventes)





INVESTISSEMENTS

en M€

Juin 2015

Magasins et distribution	59
Production et métiers	23
Immobilier et projets Groupe	19
Investissements	101



TABLEAU DES FLUX DE TRÉSORERIE RETRAITÉE

en M€	Juin 2015	Juin 2014
Capacité d'autofinancement	574	499
Variation du B.F.R. d'exploitation	-108	-157
Investissements	-101	-130
Distributions mises en paiement	-840	-291
Autres mouvements	1	5
<i>Variation de la trésorerie</i>	<i>-475</i>	<i>-74</i>
Trésorerie retraitée à la clôture	1 018	1 017
Rappel trésorerie retraitée à l'ouverture	1 494	1 091



HERMÈS

PERSPECTIVES 2015



POURSUITE DE LA STRATÉGIE À LONG TERME

- Alliance de la créativité et de l'artisanat d'exception
- Maîtrise de nos savoir-faire
- Poursuite du développement du réseau de distribution avec l'ouverture ou la rénovation de plus d'une vingtaine de succursales
- Renforcement de l'agilité grâce à l'équilibre métiers / zones géographiques



HERMÈS – PERSPECTIVES 2015

- Renforcement des capacités de production et développement des relais de croissance
- Malgré les incertitudes économiques, géopolitiques, et monétaires dans le monde, l'objectif moyen terme de progression du chiffre d'affaires à taux constants de l'ordre de 8% est confirmé.
- Fidèle à ses racines parisiennes, Hermès nous invite à vivre 2015 avec l'œil du flâneur. Le flâneur possède l'art de s'évader pour aller à la rencontre du monde l'œil grand ouvert et savourer la chance d'une rencontre, le plaisir de découvrir ou encore les bienfaits d'une halte.





HERMÈS

ANNEXE



TABLEAU DES FLUX DE TRÉSORERIE IFRS

en M€	Juin 2015	Juin 2014
Capacité d'autofinancement	574	499
Variation du B.F.R. d'exploitation	-108	-157
Investissements	-102	-131
Distributions mises en paiement	-840	-291
Autres mouvements	7	4
<i>Variation de la trésorerie</i>	<i>-470</i>	<i>-76</i>
Trésorerie IFRS à la clôture	952	946
Rappel trésorerie IFRS à l'ouverture	1 422	1 022